

# CIVITTA

## **Liikluskasvatuse korraldamine koolieelsetes lasteasutustes aastal 2015: kaardistav kordusuuring**

Uuringu aruanne

Märts 2016

# Sisukord

<b>SISUKORD</b> .....	<b>2</b>
<b>UURINGU LÄBIVIIMISEST</b> .....	<b>4</b>
<b>VASTAJASKONNA STRUKTUUR</b> .....	<b>4</b>
<b>KOKKUVÖTE</b> .....	<b>8</b>
<b>1 LIIKLUSKASVATUSE KORRALDUS KOOLIEELSES LASTEASUTUSES</b> .....	<b>12</b>
1.1 Dokumendid, milles liikluskasvatuse teema on eraldi kajastatud .....	12
1.2 Liiklusteema eestvedamine lasteaedades.....	13
1.3 Rühmaõpetajale tuge pakkuvad spetsialistid lasteaedades .....	13
1.4 Liiklusteema käsitlemine lasteaedades.....	14
1.5 Liiklusteema kui omaette valdkond nädalakavas.....	15
1.6 Liiklusteema käsitlemine eri valdkondades.....	16
1.7 Liiklusteema lõimimine mängudesse .....	17
1.8 Lasteaedades liikumiseks ja käitumiseks ühtselt kirjeldatud reeglid.....	18
1.9 Laste arengu hindamine liikluskasvatuse osas.....	19
1.10 Peamised probleemid ja takistused liikluskasvatuse läbiviimisel .....	20
1.11 Peamised liiklusohutusprobleemid lasteaedade ümbruses.....	22
<b>2 INFRASTRUKTUUR JA ÕPPEVAHENDID</b> .....	<b>25</b>
2.1 Lasterühma liikumise ohutus väljaspool lasteaia territooriumi.....	25
2.2 Lasteaedades kasutatavad liiklusõppeväljakud .....	26
2.3 Liiklusõppeväljakute kasutamise sagedus.....	26
2.4 Liiklusõppeväljakud, mille järele tuntakse vajadust.....	27
2.5 Rattaga sõitmine lasteaia territooriumil .....	28
2.6 Lasteaias loodud tingimused rattaga sõitmiseks .....	29
2.7 Lasteaias olevad vahendid rattaga sõitmiseks .....	30
2.8 Õppevahendid, mida lasteaia on ise teinud liikluskasvatuseks .....	31
2.9 Maanteeametilt õppevahendite tellimine .....	32
2.10 Õppevahendid, mille järele tuntakse vajadust .....	34
<b>3 LIIKLUSKASVATUSALANE KOOLITUS</b> .....	<b>35</b>
3.1 Riiklike liiklusohutuskampaaniate kajastamine.....	35
3.2 Õpetajate osalemine liikluskasvatuse alastel koolitustel.....	35
3.3 Liikluskasvatusega seotud koolitused, millest tuntakse puudust .....	36
<b>4 LIIKLUSKASVATUSALANE KOOSTÖÖ</b> .....	<b>38</b>
4.1 Eri osapoolte osalemine liikluskasvatuseks vajaliku keskkonna loomisel.....	38
4.2 Lastevanemate teavitamine liikluskasvatusest.....	39
4.3 Lastevanemate kaasamine liikluskasvatusse .....	40

4.4	Koostööpartnerid liikluskasvatuse alases töös .....	41
4.5	Maanteeameti ennetustöö osakonna poolt edastatava info piisavus.....	42
4.6	Liikluskasvatuse alane info, millest tuntakse puudust .....	43
4.7	Rahulolu Maanteeameti ennetustöö osakonna tegevusega .....	44
4.8	Millega ei olda rahul.....	45
4.9	Instantsid, kellelt oodatakse senisest suuremat abi liikluskasvatuse osas .....	45
4.10	Täiendavad kommentaarid ja soovitused seoses liikluskasvatuse korraldusega lasteaedades .....	46
	<b>ANKEET .....</b>	<b>50</b>
I	Liikluskasvatuse korraldamine koolieelsetes lasteasutustes .....	50
II	Infrastruktuur ja õppevahendid .....	52
III	Liikluskasvatusalane koolitus .....	53
IV	Liikluskasvatusalane koostöö.....	54
V	Vastaja andmed .....	56

## Uuringu läbiviimisest

Uuringu eesmärk oli hinnata koolieelsetes lasteasutustes liikluskasvatusalast tegevust, kaardistada hetkeolukord ning saadud tulemusi võrrelda 2012. aastal läbi viidud uuringu (edaspidi 'varasem uuring') tulemustega. Selleks selgitati muuhulgas välja, kuidas laste liikluskasvatust lasteasutustes läbi viiakse, milliseid õppematerjale kasutatakse, kes õpetamise protsessis osalevad, kuidas ja milliseid liiklusteemasid käsitletakse ning millist abi lasteaiad liikluskasvatuse läbiviimisega seoses vajavad. Saadud tulemusi võrreldi varasema uuringu tulemustega. Iga alateema all analüüsiti vastuseid vastavalt vajadusele lasteaedade paiknemise, õppekeele jms. Vastavad võrdlused on välja toodud vaid siis, kui võis täheldada märkimisväärseid erisusi.

Uuring põhines küsitlusel, mis viidi läbi Eesti koolieelsete lasteasutuste seas. Küsitlus oli veebipõhine ning küsitluse ankeet saadeti kõikidele lasteasutustele, mille veebiaadress oli leitav EHS-e andmebaasist või internetist. Kokku saadeti ankeet 525-le lasteasutusele, millest täidetult laekus 400 (76%). Erinevalt 2012. aastal läbi viidud uuringust, ei olnud kordusuuring anonüümne. Igast lasteasutusest vastas üks inimene (direktor, õppedirektor või õppealajuhataja) ning vastata oli võimalik nii eesti kui ka vene keele. Küsitlus toimus ajavahemikul 10.11.2015-25.01.2016. Vastamise tähtaega pikendati mitmel korral, kuna tähtajaks laekunud vastajate osakaal ei olnud piisav. Tähtaegselt vastavas uuringule 125 koolieelset lasteasutust. Vastajatele, kes esialgseks tähtajaks ankeeti ei täitnud, saadeti e-posti teel meeldetuletus ning vajadusel helistati üle.

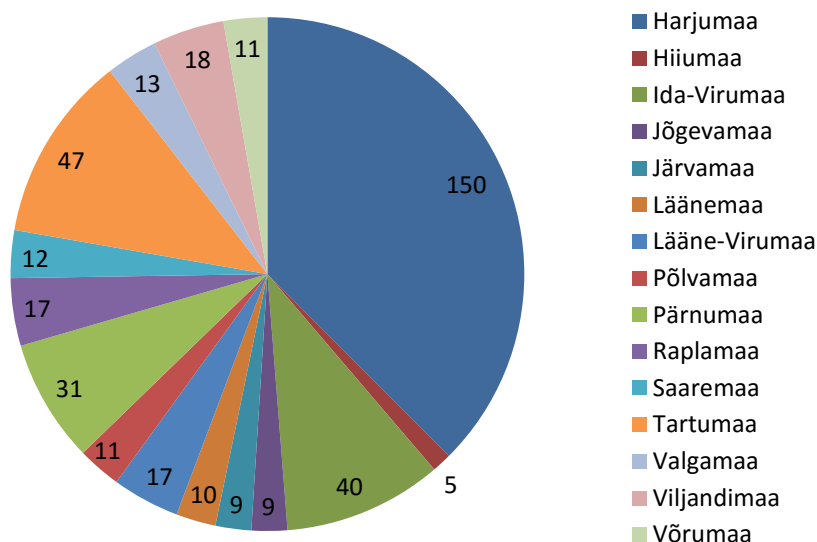
Käesolev aruanne annab ülevaate koolieelsetes lasteasutustes läbi viidud küsitluse tulemustest.

## Vastajaskonna struktuur

Küsitlusele vastajate arv oli 400. Esindatud olid kõik maakonnad, kõige enam Harjumaa.

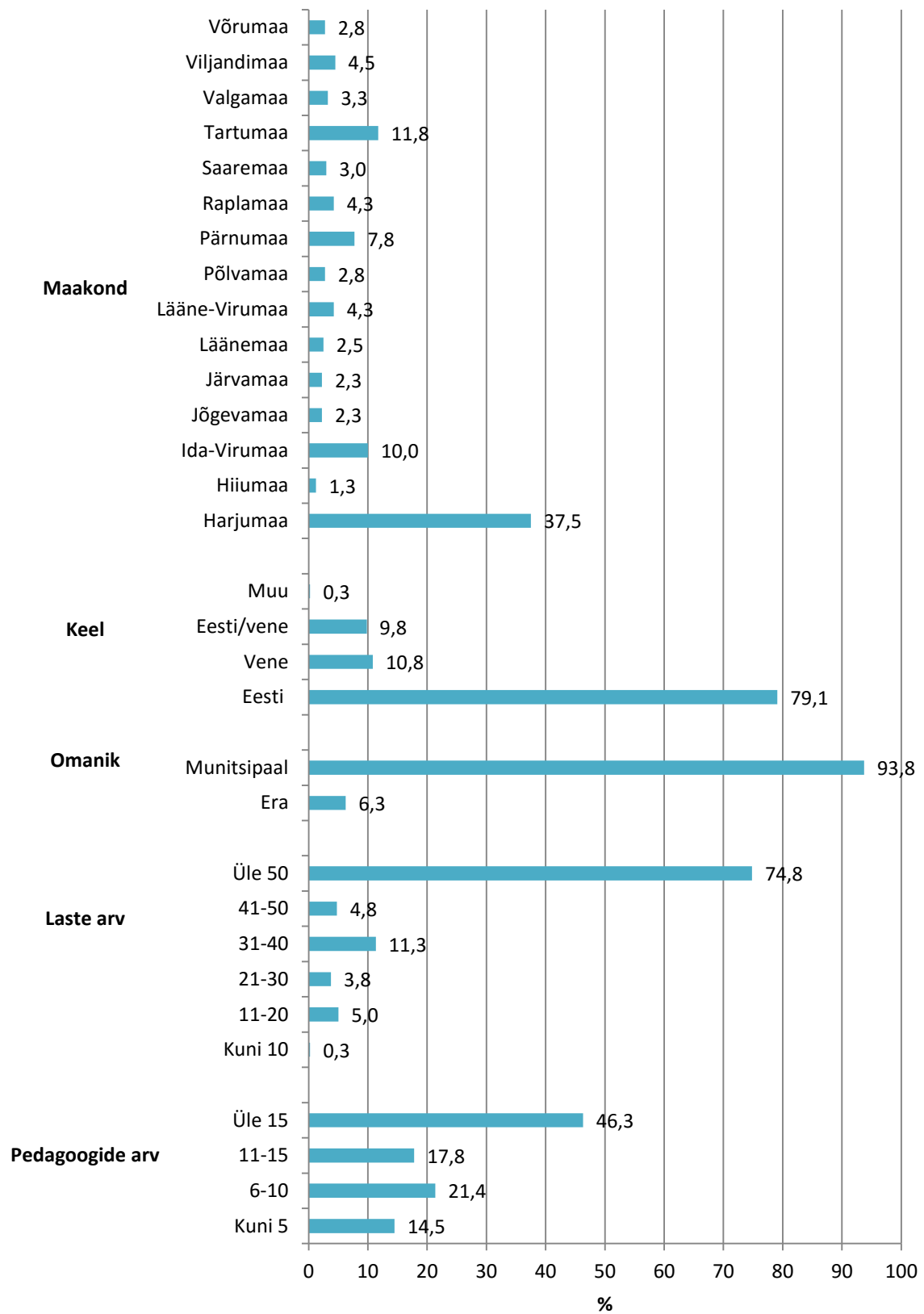
Joonisel 1 on esitatud küsitlusele vastanute struktuur maakondade kaupa.

**Joonis 1: Vastajaskonna struktuur, uuringule vastanud lasteaiad maakonniti. Kõik vastajad n=400**



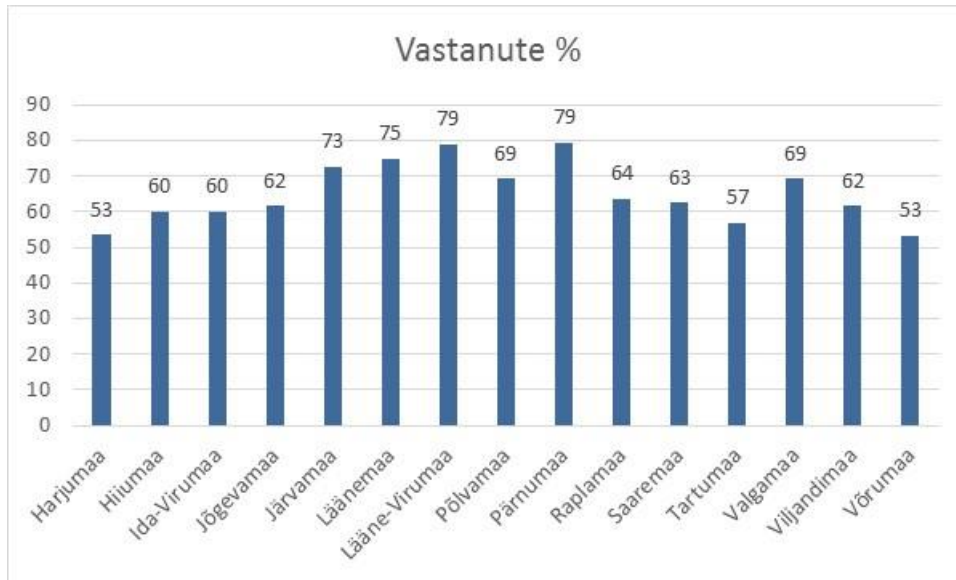
Joonisel 2 on esitatud kokkuvõtte vastajaskonna struktuurist üldiselt. Pedagoogide arvu puhul märkis 7 lasteaeda, et neil töötab '9-15' pedagoogi (kuigi sellist varianti algselt ette ei antud) ning laste arvu puhul valis 3 lasteaeda vahemiku '9-20' (sellist valikut samuti polnud). Mis puudutab lasteaedade õppekeelt, siis 3 lasteaeda jätsid sellele küsimusele vastamata. Seetõttu on vastajate arv joonisel 2 vahemikus 393-400.

Joonis 2: Vastajaskonna struktuur, kõik vastajad n=393-400



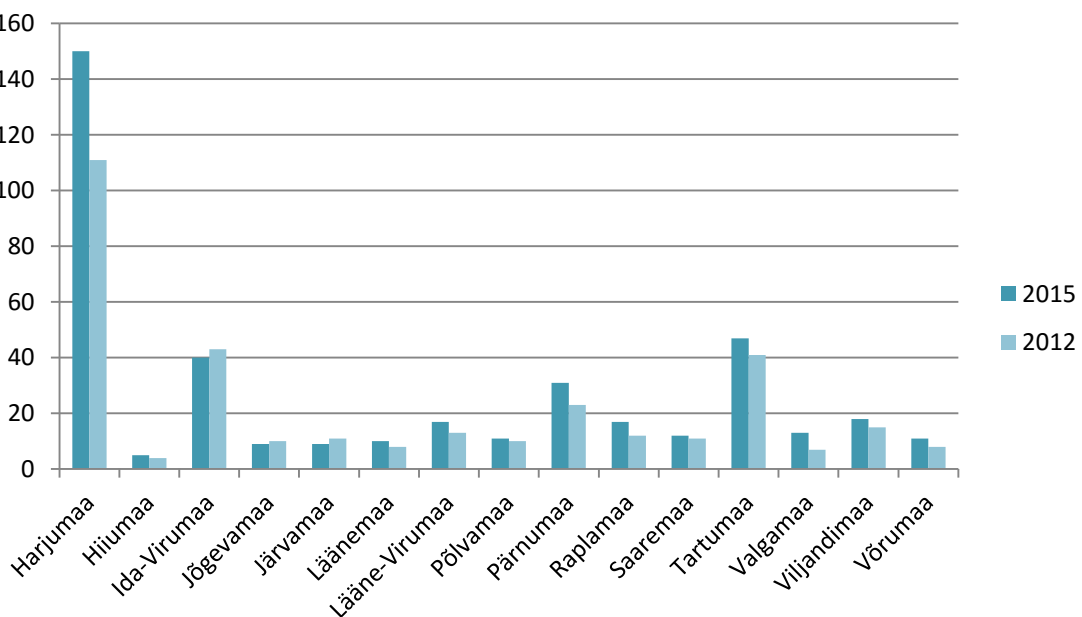
Osakaaluna kõigi lasteaedade koguarvust oli kõige enam vastajaid Hiiumaalt ja Valgamaalt (mõlemal juhul 100% lasteaedadest), kõige vähem Jõgevamaalt ja Viljandimaalt (69% lasteaedadest). Maakondliku osalusaktiivsuse võtab kokku alljärgnev tabel:

**Joonis 3: Vastajaskonna struktuur, uuringule vastanud lasteaiaid maakonniti. Kõik koolieelsed lasteasutused n=525**



Tabelis 2 on võrdlusena toodud varasemale küsitlusele (2012) vastanute struktuur maakondade kaupa. Vastanute osakaalu maakondade lõikes ei ole võimalik välja tuua, kuna käesoleva kordusuuringu läbiviijatele ei ole teada, kui paljudele lasteaedadele ankeedid eelmises uuringus maakondade lõikes saadeti.

**Joonis 4: 2012. ja 2015. aasta küsitlustele vastanud lasteaedade arv maakonniti. Kõik vastanud koolieelsed lasteasutused n=327 (2012) ja n=400 (2015)**



## Kokkuvõte

Uuringu eesmärk oli hinnata koolieelsetes lasteasutustes liikluskasvatusalast tegevust, kaardistada hetkeolukord ning saadud tulemusi võrrelda 2012. aastal läbi viidud tulemustega. Uuringu raames vaadeldi lähemalt nelja teemablokki: 1) liikluskasvatuse korraldus; 2) infrastruktuur ja õppevahendid; 3) liikluskasvatusalane koolitus; 4) liikluskasvatusalane koostöö.

### Liikluskasvatuse korraldus

Peamised dokumendid, milles koolieelsed lasteasutused (edaspidi 'lasteaiad') on liikluskasvatuse teema eraldi välja toonud, on õppekava (91% lasteaedadeast), nädalaplaan (80%) ning rühmade aastakavad ja aasta tegevuskava (vastavalt 68% ja 67%). Kui õppekavade olulisus on tänaseks isegi veidi kasvanud (90% lasteaedadeast 2012.a.), siis nädalaplaani (83% 2012.a.), rühmade aastakavade (74% 2012.a.) ja aasta tegevuskavade (74% 2012.a.) osatähtsus on veidi langenud. Endiselt on suur nende lasteaedade osakaal (57%), kus liiklusteema eestvedamise eest ei vastuta otseselt keegi. Võrreldes varasema uuringuga on olukord siiski veidi parem, kuna aastal 2012 oli selliste lasteaedade osakaal 63%. Enamus lasteaedades (ligi 93%) toetavad rühmaõpetajaid liikumis- ja muusikaõpetajad, rohkem kui pooltes (ligi 59%) ka logopeedid. Aastal 2012 olid need osakaalud sarnased – vastavalt 93% ja 57%.

Liikluskasvatuse käsitlemise olulisus regulaarselt eraldi teemana on võrreldes 2012. aastaga märkimisväärselt kasvanud – 2012. aastal tõid selle võimaluse välja 16% lasteaedadeast, kuid käesolevas uuringus juba ligikaudu 38% lasteaedadeast. Läbiva teemana käsitletakse liikluskasvatust ka kõigis teistes valdkondades.

Uuringust selgus, et sarnaselt 2012. aasta tulemustega käsitletakse liikluskasvatustemaatikat enam suuremate lastega (6-7-aastaselt) ja seda enamasti 2-3 korda kuus. Liiklusteemat põimitakse kõige enam valdkonda „mina ja keskkond“ (46% lasteaedadeast). Ligikaudu pooled lasteaedadeast kajastavad liiklusküsimusi sama sagedusega ka keelele ja kõnele suunatud tegevuste raames. Vene õppekeelelasteaedades on liiklusteemade käsitlemine tavalisem ka muusika ja kunsti valdkonnas. Liiklusteemat lõimitakse enamikus lasteaias ka erinevate mängudega (86% automängudes, 76% õuemängudes). Enamuses lasteaedadeast (92%) on lasteaias käitumiseks ja liikumiseks kehtestatud ühtsed reeglid.

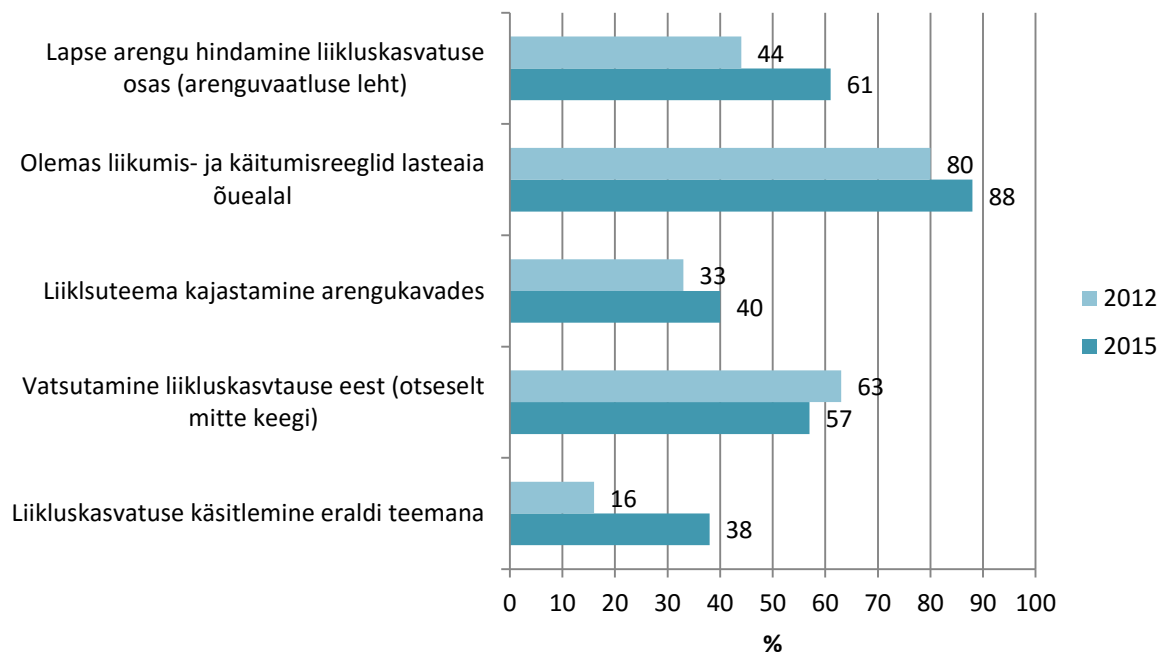
Veidi enam kui pooled lasteaedadeast (ligi 53%) hindavad laste arengut liikluskasvatuse osas. Eelkõige tehakse seda siis, kui toimub õpetaja aastaanalüüs rühma õppetegevusele või laste arengule.

Peamised probleemid, mis liikluskasvatuse korraldusega seoses esile toodi, olid järgmised: puudub liiklusväljak, puudub inim- ja ajaressurs ulatuslikuma liikluskasvatuse õppe korraldamiseks, koostöö lapsevanematega. Liiklusohutusprobleemide osas rõhutati probleeme parkimisega ning lasteaias asukohta ning sellele turvalist ligipääsetavust.

Liikluskasvatuse korralduse osas on positiivne, et võrreldes varasema uuringuga on viimaste aastate jooksul kasvanud nende lasteaedade hulk, kes peavad oluliseks käsitleda liiklust eraldi teemana. Veidi murettekitav on siiski asjaolu, et endiselt on päris palju lasteaedu (üle poole vastanutest), kus justkui puudub konkreetne inimene, kes vastutaks liiklusteemaga tegelemise eest. Allpool esitatud joonisel on mõned näited liikluskasvatuse korralduse aspektidest, mille puhul on toimunud mõnevõrra suurem muutus võrreldes varasema uuringuga.



Joonis 5: Liikluskasvatuse korraldus aastatel 2012 ja 2015



### Infrastruktuur ja õppevahendid

Valdav enamus lasteaedades kasutab ohutuse tagamiseks mitut saatjat, on kehtestanud selleks vastavad reeglid ja kokkulepped ning nii lapsed kui õpetajad kannavad ohutusveste. On positiivne, et selliste lasteaedade osakaal on võrreldes 2012. aastaga kasvanud.

Lasteaedu, kus on olemas liiklusõppeväljak on vastanutest 60%. Olemasolevatest väljakutest on levinuim statsionaarne liikumis- ja liiklusväljak (28%). Olemasolevatest liiklusõppeväljakutest kasutatakse kõige rohkem statsionaarset liikumis- või liiklusväljakut; ligikaudu 36% lasteaedades kasutab seda mitu korda nädalas või vähemalt kord nädalas. Samas on 41% selliseid lasteaedu, kus statsionaarne liikumis- või liiklusväljak ei leia üldse rakendust. Kõige suuremat vajadust tuntakse õpperadade järele (49%).

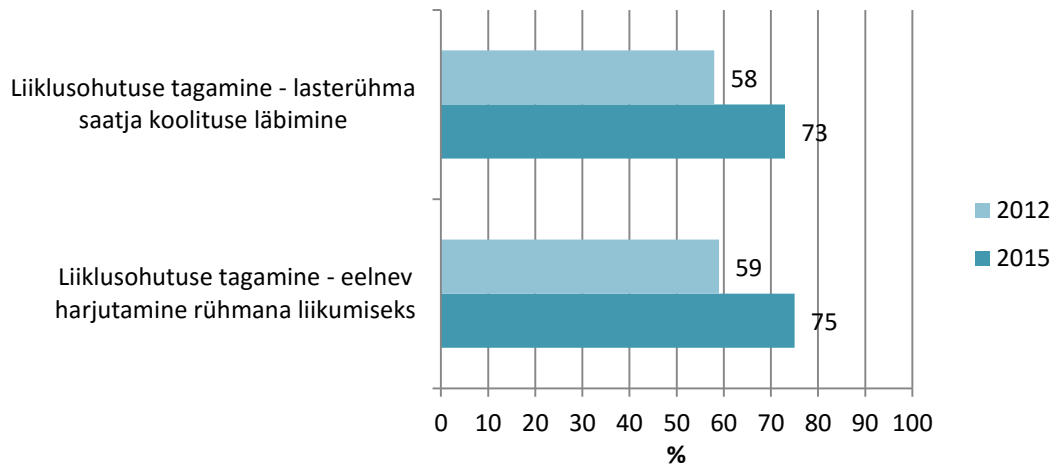
Rattaga sõitmine on lubatud 64% vastanud lasteaedade territooriumist. Tingimused rattasõiduks on lasteaedades üsna kasinad (puuduvad liiklusväljakud ja õpperajad). Jalgrattad on lastele lasteaia poolt tagatud 12% vastanud lasteaedades, tõukerattad 36% lasteaedades.

Ligikaudu 76% küsitletud lasteaedades on viimase kolme aasta jooksul ise liikluskasvatuseks õppevahendeid teinud. Kõige enam on ise meisterdatud erinevaid mängu (õppemängud, lauamängud, loovmängud).

Viimase kolme aasta jooksul on Maanteeametilt õppevahendeid tellinud erineva sagedusega 59% lasteaedades. Peamine põhjus, miks õppevahendeid ei ole tellitud, on see, et Maanteeameti õppevahendid on lasteaedadel juba paljuski olemas (28% lasteaedades). Õppevahenditest, milles järele tuntakse täiendavat vajadust, leidsid ära märkimist kõige enam liiklusmärgid (enamasti suured ja teisaldatavad) (ca 25% küsimusele vastanud lasteaedades).

Lasteaedade infrastruktuuri ja õppevahendite puhul sisaldas käesolev kordusuuring enamasti uut temaatikat, mis on seotud erinevat tüüpi liiklusõppeväljakute olemasolu ja kasutamisega lasteaedades. Varasem uuring seda valdkonda otseselt ei käsitlenud, mistõttu kahe uuringu tulemuste võrdlemine selles osas ei ole asjakohane. Küll aga saab positiivsena välja tuua asjaolu, et lasteaiaid pööravad võrreldes varasema ajaga üha rohkem tähelepanu sellele, et lastega väljaspool lasteaia territooriumi liikumine oleks võimalikult turvaline (vt palun joonis allpool).

Joonis 6: Infrastruktuur ja õpevahendid aastatel 2012 ja 2015



### Liikluskasvatusalane koolitus

Vaid viis lasteaeda ei ole üldse kajastanud liiklusohutuskampaaniate teematikat viimase kolme aasta kestel. Kõige rohkem pööratakse tähelepanu sellele, mis puudutab enda nähtavaks tegemist (sh helkuri kandmine) – tervelt 97% lasteaedadest kajastab seda teematikat.

Viimase kolme aasta jooksul on saanud õpetajad liikluskasvatuse alast koolitust suuremas osas lasteaedadest, vaid 12% mainisid, et nende õpetajad ei ole vastavatel koolitustel käinud. Kõige sagedasem on olnud osalemine koolitusel „Lasteaiarühma saatja“ (67% lasteaedadest). Koolitustest enamik lasteaedu puudust ei tunne – 10% tunneb vajadust lasterühma saatja koolituse ning 7% liikluskasvatusega seotud koolituse (liikluskasvatus lasteaia) järele.

Ka liikluskasvatusealase koolituse puhul ei ole tulemused varasema uuringuga üks-ühele võrreldavad (teatavad erinevused etteantud vastusevariantide osas). Kui varasemas küsitluses uuriti kampaaniate teematika osas helkuri, kiivri ja turvavöö kasutamise kohta, siis käesolevas uuringus oli uue teemana sees jalakäijate ohutus ning kiivrite kasutamise asemel uuriti laiemalt ratturite ohutuse ja turvavarustuse kohta. Mis puudutab õpetajate liikluskasvatuse alast koolitust, siis käesolevas uuringus oli eraldi välja toodud koolitus „Lasteaiarühma saatja“.

### Liikluskasvatusalane koostöö

Kõige suurem roll liikluskasvatuseks vajaliku keskkonna loomisel on rühmaõpetajatel, aga ka juhtkonnal – vastavalt ligi 86% ja 85% lasteaedadest arvavad, et nende roll on väga suur või suur. Lasteaia-välistest osapooltest panustavad vajaliku keskkonna loomisesse enam-vähem võrdsel määral ka lapsevanemad ja kohalik omavalitsus.

Lastevanemate teavitamine liikluskasvatustest toimub peamiselt läbi kampaaniaplakatite (68%). Vanemate kaasamine toimub kõige enam läbi laste ja vanemate ühiste ürituste ning koosolekute (veidi üle poole lasteaedadest). Nii oli see ka aastal 2012.

Peamised koostööpartnerid liikluskasvatuse alases töös on lasteaedade jaoks endiselt politsei ja Maanteeamet. Võrreldes 2012. aastaga on politsei tähtsus partnerina isegi tõusnud (80% lasteaedadest - 2015; 75% - 2012) ning Maanteeameti osakaal õige pisut langenud (ca 5 protsendipunkti).

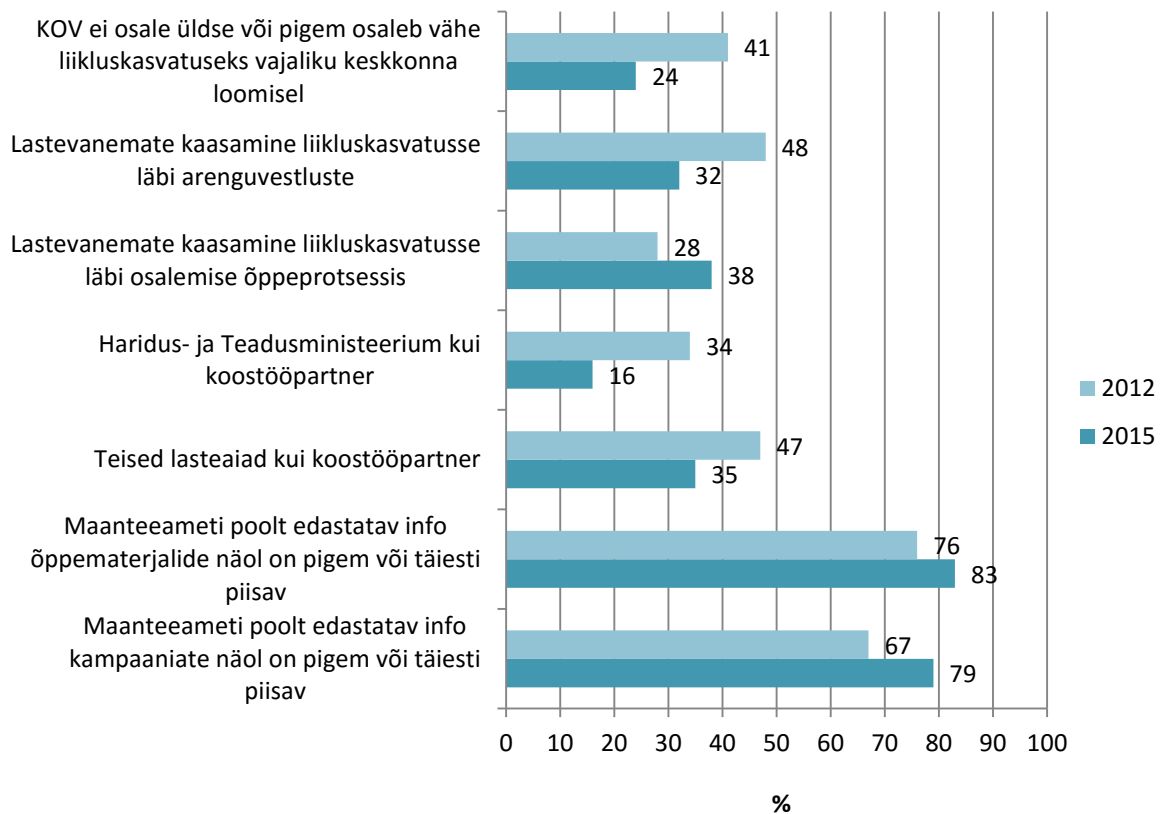
Maanteeameti ennetustöö osakonna poolt edastatavat infot peavad lasteaiaid üldjuhul ikkagi piisavaks. Liikluskasvatus-alane info, millest puudust tuntakse puudutab eelkõige koolitusi, lastevanemate teadlikkuse tõstmist ning kaasamist ja erinevaid õppefilme, õppemänge jms. Mis puudutab rahulolu Maanteeameti ennetustöö osakonna tegevusega, siis saab öelda, et lasteaedadel ei ole osakonna tegevusele etteheiteid, kuna 56% vastasid, et on pigem rahul ning ligi veerand lasteaedadest, et on väga

rahul (vastavalt 56% ja 20% 2012. aastal) osakonna tööga. 13,5% lasteaedadest ei osanud hinnangut üldse anda ning 6% mainisid, et nad ei ole teadlikud Maanteeameti ennetustöö osakonna tegevusest.

Liikluskasvatuse osas oodatakse senisest suuremat abi kõige enam kohalikelt omavalitsustelt, aga ka politseilt, Maanteeametilt ja lastevanematelt. Kui võrrelda tulemusi varasema uuringuga, siis võib järeldada, et viimastel aastatel on nimetatud instantsid hakanud lasteaedadele liikluskasvatuse osas rohkem abi pakkuma, kuna aastal 2012 oli näiteks nende lasteaedade osakaal 58%, kes ootasid rohkem panust kohalikelt omavalitsustelt.

Liikluskasvatusalase koostöö puhul võib järeldada, et kohalike omavalitsuste osalemine liikluskasvatuseks vajaliku keskkonna loomises on kasvanud ning ka vanemad on rohkem kaasatud just läbi õppeprotsessis osalemise. Samas on küsitluses läbivalt mainitud, et koostööd lastevanematega tuleks siiski veelgi suurendada, kuna lapsevanemad on oma liikluskäitumisega lastele suureks eeskujuks. Maanteeamet on endiselt oluline koostööpartner, kelle tööga ollakse võrreldes varasema uuringuga veidi rohkemgi rahul. Allpool esitatud joonisel on mõned näited liiklusalase koostöö aspektidest, mille puhul on toimunud mõnevõrra suurem muutus võrreldes varasema uuringuga.

**Joonis 7: Liikluskasvatusalane koostöö aastatel 2012 ja 2015**



# 1 Liikluskasvatuse lasteasutuses

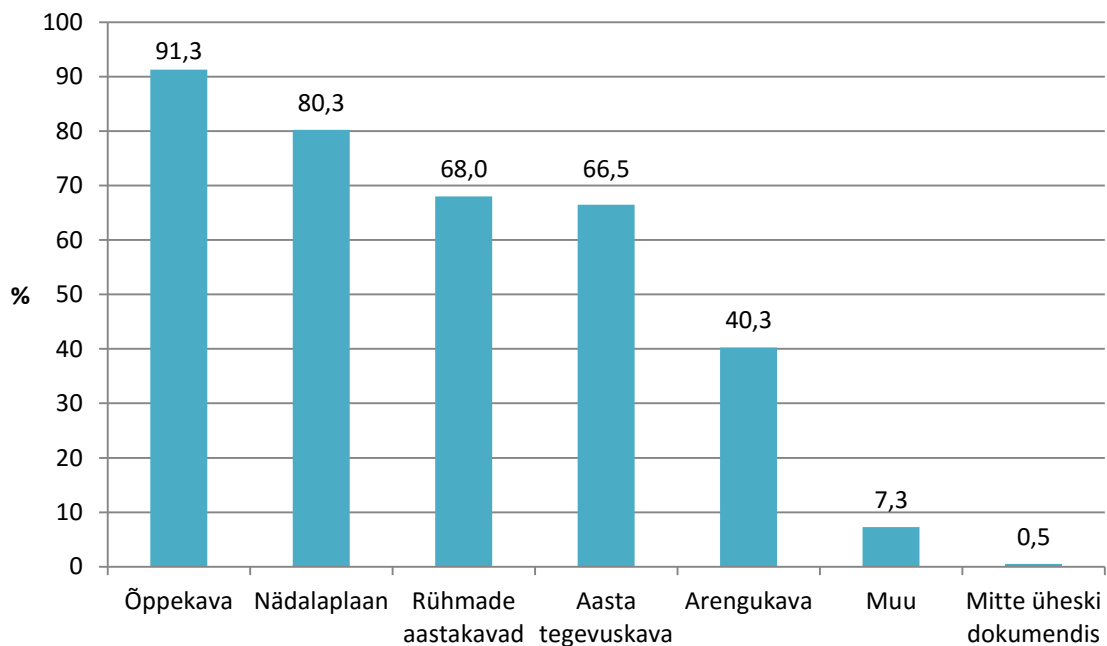
## korraldus

## koolieelses

### 1.1 Dokumendid, milles liikluskasvatuse teema on eraldi kajastatud

Peamised dokumendid, milles koolieelsed lasteasutused (edaspidi 'lasteaiaid') on liikluskasvatuse teema eraldi välja toonud, on õppekava (91% lasteaedadest), nädalaplaan (80%) ning rühmade aastakavad ja aasta tegevuskava (vastavalt 68% ja 67%). Võib öelda, et võrreldes varasema uuringuga ei ole olukord oluliselt muutunud. 2012. aastal leidis liikluskasvatuse teema eraldi kajastamist samuti nimetatud dokumentides. Kui õppekavade olulisus on tänaseks isegi veidi kasvanud (90% lasteaedadest 2012.a.), siis nädalaplaani (83% 2012.a.), rühmade aastakavade (74% 2012.a.) ja aasta tegevuskavade (74% 2012.a.) osatähtsus on veidi langenud. Aastal 2015 on ligi 7% protsendipunkti võrra enam neid lasteaedu (40%), kes kajastavad liikluskasvatuse teemat ka arengukavades (33% 2012.a.). Küsitletute hulgas oli kaks lasteaeda, kes mainisid, et teemat ei kajastata mitte üheski dokumendis. Üks nimetatud lasteaedadest oli eesti ning teine vene õppekeelega.

Joonis 8: Dokumendid, milles liikluskasvatuse teema on eraldi kajastatud. Kõik vastajad n=400



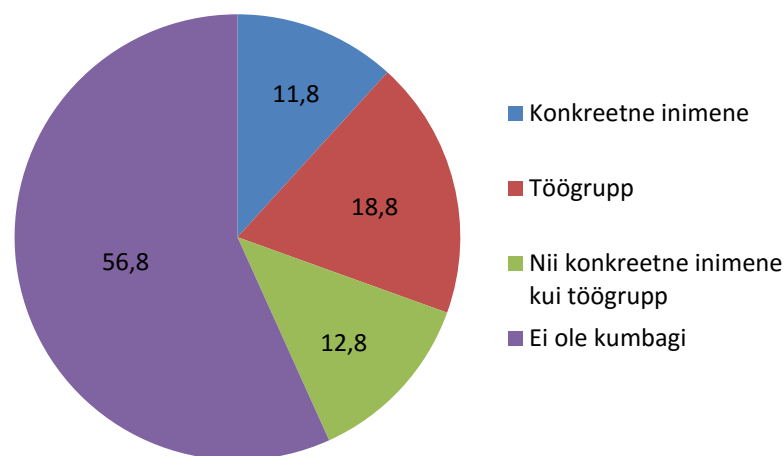
23 lasteaeda nimetasid vastusevariandi „Muu“ raames alljärgnevat:

*Kuuplaan (9); Riskianalüüs (3); Tervist edendava lasteaia tegevuskava (2); Kuu tegevuskava (3); Liikluspäev koos oma valla koolieelikutega; Õpetaja töökava; Õppekäigud, projektid; Oleneb aastast; Päeva tegevustes; Projektides osalemine; Tervisetgevuskava, turvalisusekava; Laste ekskursioonide, matkade ja õppekäikude läbiviimise kord; Teemamapp; Ainekava; Lasteaia kodulehel internetis; Liikluse õppekava.*

## 1.2 Liiklusteema eestvedamine lasteaedades

Täna on kõige enam neid lasteaedu (57%), kus liiklusteema eestvedamise eest ei vastuta otseselt keegi. Võrreldes varasema uuringuga on olukord siiski veidi parem, kuna aastal 2012 oli selliste lasteaedade osakaal 63%. Üsna oluliselt on suurenenud nende lasteaedade osakaal (19%), kus liiklusteemadega tegeleb töögrupp (13% lasteaedadest 2012.a.). 13% vastanutest omasid üheaegselt nii vastutavat isikut kui ka töögrupp (11% 2012.a.). Kõige vähem on neid lasteaedu, kus liiklusteemade eest vastutab konkreetne inimene (12%) – võrreldes varasema uuringuga on nende osakaal veidi suurenenud (11% 2012.a.).

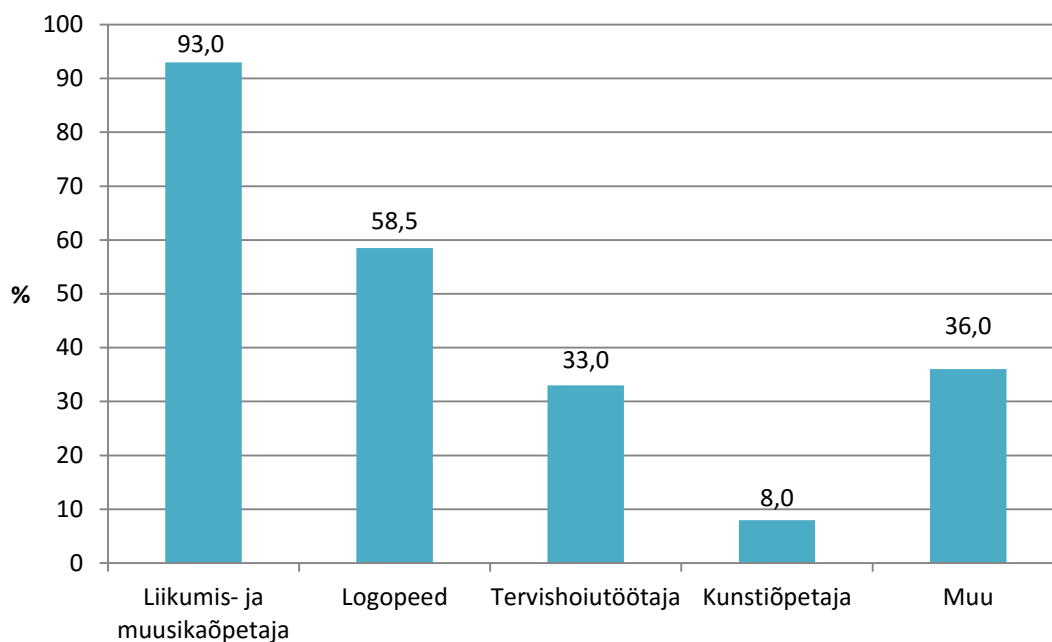
Joonis 9: Liiklusteema eestvedajad lasteaedades. Kõik vastajad n=400



## 1.3 Rühmaõpetajale tuge pakkuvad spetsialistid lasteaedades

Enamus lasteaedades (93%) toetavad rühmaõpetajaid liikumis- ja muusikaõpetajad, rohkem kui pooltes (ligi 59%) ka logopeedid. Aastal 2012 olid need osakaalud sarnased – vastavalt 93% ja 57%. Tervishoiutöötajad toodi abijõuna välja 33% juhtudest (2012. aasta uuringus nimetati tervishoiutöötajaid variandi 'Muu' raames).

Joonis 10: Rühmaõpetajale tuge pakkuvad spetsialistid lasteaedades. Kõik vastajad n=400



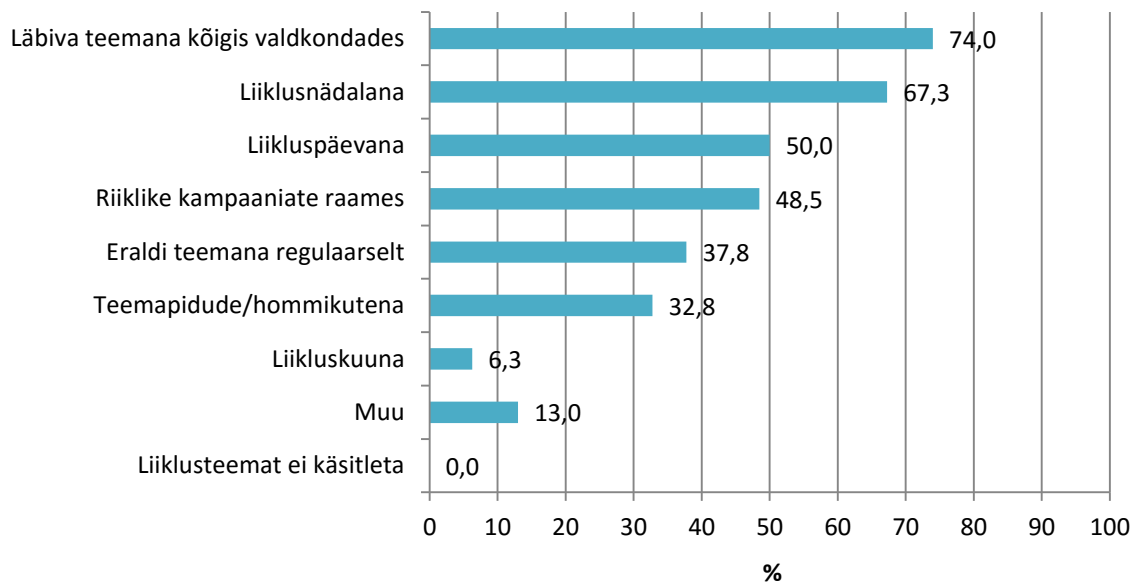
Veidi enam kui kolmandik oli lasteaedu, kes töid rühmaõpetaja toetajana välja kedagi muud. Kõige enam nimetati õppealajuhatajat (ligi 10% küsitletud lasteaedades) ning eripedagoogi (ligi 7%) ja direktorit (ligi 7%). Üheksal korral mainiti ka õpetaja abi ning seitsmel korral eesti keele õpetajat. Rohkem kui ühe korra toodi välja ka ujumisõpetaja, liikumisõpetaja, muusikaõpetaja, juhtkond, politsei esindaja, lapsevanemad, tervisemeeskond ja/või selle juht, majandusjuhataja ja psühholoog. Lisaks nimetati vastusevariandi „Muu“ raames alljärgnevat:

*Vanemõpetaja, liikluskasvatuse eestvedaja; Ainult muusikaõpetaja, liikumisõpetajat ei ole; Tervisemeeskond; Kõik õpetajad; Vastavalt teemale juhtub, et ka muusika ja liikumine toetavad; Tervisenõukogu; Lasteaias ongi ainult 2 rühmaõpetajat; Tantsuõpetaja; Robotika, tants; Terapeut; Spetsialistid erinevatest ametiasutustest; Tugiisik erivajadusega lapsele; Lapsevanemad; Valla psühholoog – juhtumi põhiselt; Assistent; Rühmaõpetaja; Arendusjuht; Logopeed on ainult tasandurühmas; Pole eraldi spetsialiste; Teised õpetajad; Füsioterapeut; Tugiisikud.*

## 1.4 Liiklusteema käsitlemine lasteaedades

Liiklusteemat käsitletakse lasteaedades läbiva teemana kõikides valdkondades – kui 2012. aastal tegi seda 79%, siis täna sel päeval ligikaudu 74% lasteaedades. Samas on ka liiklusnädal see, mille raames paljud lasteaiad vastavat teemat kajastavad (67% - 2015; 71% - 2012). Liikluspäev on mõnevõrra vähem populaarne (50%-2015 ja 52%-2012). Kui vaadata liikluskasvatuse läbiviimist riiklike kampaaniate raames, siis seda võimalust kasutavad veidi vähem kui pooled vastanud lasteaedades (48,5%-2015 ja 46%-2012). Tähelepanuväärne on, et liikluskasvatuse käsitlemise olulisus regulaarselt eraldi teemana on võrreldes 2012. aastaga märkimisväärselt kasvanud – 2012. aastal töid selle võimaluse välja 16% lasteaedades, kuid käesolevas uuringus juba ligikaudu 38% lasteaedades. Teemapeod ja hommikud on populaarsed kolmandikus lasteaedades (ca 3 protsendipunkti võrra rohkem kui 2012.aastal). Küsitletud lasteaedade hulgas ei ole ühtegi asutust, kes liiklusteemat üldse ei käsitleks.

Joonis 11: Liiklusteema käsitlemine lasteaedades. Kõik vastajad n=400



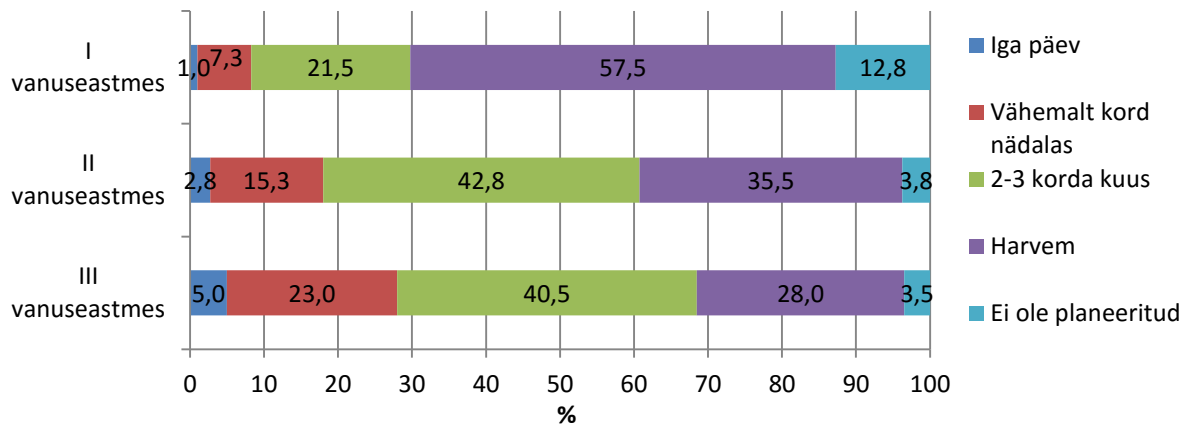
Vastusevariandi „Muu“ raames nimetati alljärgnevat:

*Õppekäigud (11); Projektipõhiselt (4); Matkad (4); Lavastuste teemana (2); Õueõppepäev; Õpetegevusena (2); Õues asuv liiklusväljak, mis võimaldab igapäevaselt järgida liiklusreegleid; Liikluspäevadena kevadel, suvel, sügisel ja talvel; Suurematel rühmadel rattanädala raames; Südamenädala raames; Koostöös noorsoopolitseiga; Koostöös Eesti Politseiga; Politsei poolt korraldatud septembrikuu alguses üritus "Liikluslinnak"; Vahepeal tekib küsimusi täiesti teema väliselt ja loomulikult käsitletakse siis ka teemat; Õppepäev lastele ja vanematele; Igapäevases mängus; Maakondlik koolieelikute liiklus- ja turvapäev; Igal rühmal on oma nädal; Jalgrattasõiduohutuse tunnid sügisel ja kevadel koostöös kohaliku konstaabliga, jalgrattamatkad koolieelikutele kevadel, jalgrattarada lasteaia õuealal; Lõimituna teiste teemadega, nt minu lasteaed, isadepäev jne.; Liiklusüritused, jalgrattapäevad; Ekskursioonid; Perepäevad; Liiklusinspektorid ja nendega kohtumised; Liigeldes tänaval, lasteaia ümbruses; Helkuri kontroll; Autovaba perepäev; Osaletakse koolitusel; Jalgratta hommikud; Liikluspäev - rattapäev 1-2x nädalas; Õpetajad on läbinud lasterühma saatja koolituse ja koolieelikutele viikase igal aastal läbi helkurkoolitus; Erinevatel aastatel võib olla erinevalt kas liiklusnädal, liikluskuu; Perepäevade osana; Hommikuringis; Reaalselt lastega liikluses igapäevaselt; Viktoriinid; Ohutusõpetuse raames; Liiklusteema on lõimitud lapse igapäeva elu reaalse kogemuste ja olukordadega - väljasõidud, õues õppimine, matkad, õppekäigud, üritused, lastevanematega üritused, politseiga koostöö ja ennetustegevuse üritused; Lasteaia tutvustavad oma ametit liikluspolitseinikud.*

## 1.5 Liiklusteema kui omaette valdkond nädalakavas

Kui esimeses vanuseastmes (2-3 aastased) planeeritakse liiklusteemat eraldi teemana nädalakavas pigem harva või üldse mitte (ca 70%), siis II (4-5 aastased) ja III (6-7 aastased) vanuseastmes käsitletakse teemat kõige rohkem just 2-3 korda kuus (vastavalt 43% ja 40,5%). Ligi veerand lasteaedades käsitleb liiklusteemat 6-7 aastaste lastega juba vähemalt kord nädalas. Seega võib öelda, et suuremate lastega räägitakse liikluse teemal sagedamini. Sarnane tendents tuli välja ka 2012. aasta uuringust. Võrreldes varasema uuringuga on nende lasteaedade osakaal, kes käsitlevad II ja III vanuseastmes liiklusteemat 2-3 korda kuus, täna veelgi suurem (II vanuseastmes oli 2012.a. osakaal 40% ja III vanuseastmes 37%).

Joonis 12: Liiklusteema planeerimine nädalakavas. Kõik vastajad n=400



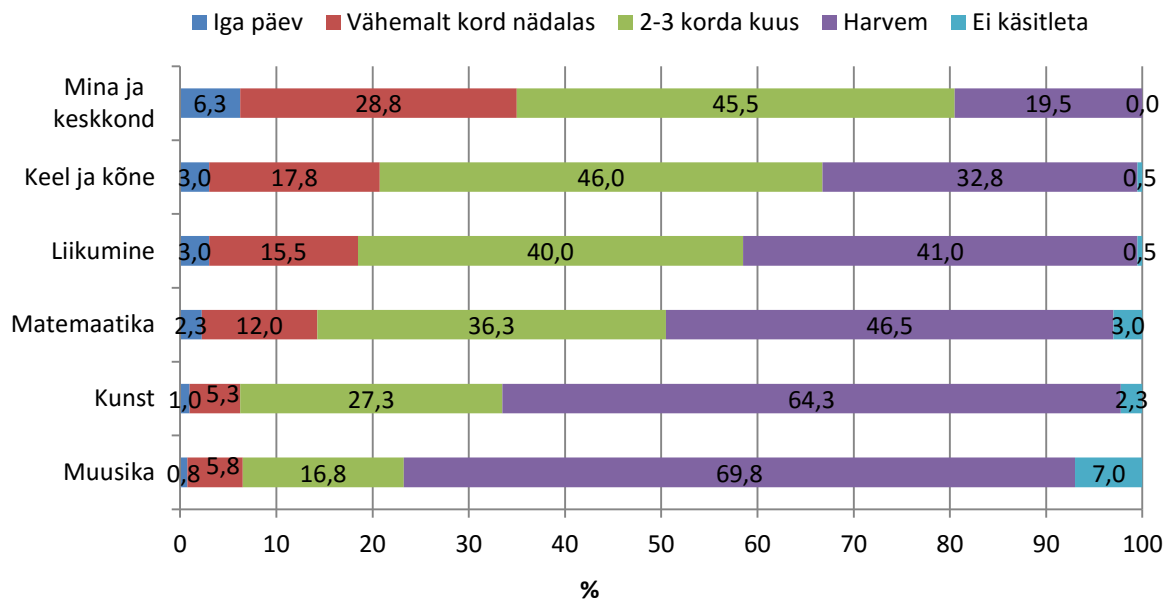
## 1.6 Liiklusteema käsitlemine eri valdkondades

Võib öelda, et liiklusteemat käsitletakse lasteaedades teataval määral pea kõikide valdkondade raames. Kõige rohkem põimitakse liiklusega seonduvaid teemasid valdkonda „mina ja keskkond“ ning seda eelkõige 2-3 korda kuus (ligi 46% lasteaedadest). Ligikaudu pooled lasteaedadest kajastavad liiklusküsimusi sama sagedusega ka keelele ja kõnele suunatud tegevuste raames, kuid samas kolmandik lasteaedu teevad seda pigem harva valdkonnas „keel ja kõne“. Küsitlusest selgub, et liiklusega seotud temaatika leiab käsitlemist ka liikumis- ja matemaatikatundides, sest ligikaudu pooled lasteaedadest vastasid, et põimivad teema nimetatud tundidesse 2-3 korda kuus või vähemalt kord nädalas. Samas, muusika- ja kunstitunnid eristuvad kui tegevused, mis pööravad liiklusvaldkonnale tähelepanu harvem ning 7% lasteaedadest ei käsitle liiklusteemat muusikatundides üldse.

Kui võrrelda tulemusi 2012. aasta uuringu tulemustega, siis olulisi erinevusi ei esine (oluline on märkida, et 2012.a. uuringus oli lisaks vastusevariant „ei oska öelda“). Ka 2012. aastal kajastati liiklusteemat eelkõige valdkonnas „mina ja keskkond“ (45%, 2-3 korda kuus) ning muusika- ja kunstiopetusse lõimiti liiklust enamasti harva (vastavalt 56% ja 65%). Esile võiks tuua asjaolu, et võrreldes varasema uuringuga on tänaseks pea kõikide valdkondade puhul (va matemaatika ja muusika) veidi kasvanud nende lasteaedade osakaal, kes lõimivad liiklusteema eri valdkondadesse 2-3 korda kuus.



Joonis 13: Liiklusteema käsitlemine eri valdkondades. Kõik vastajad n=400

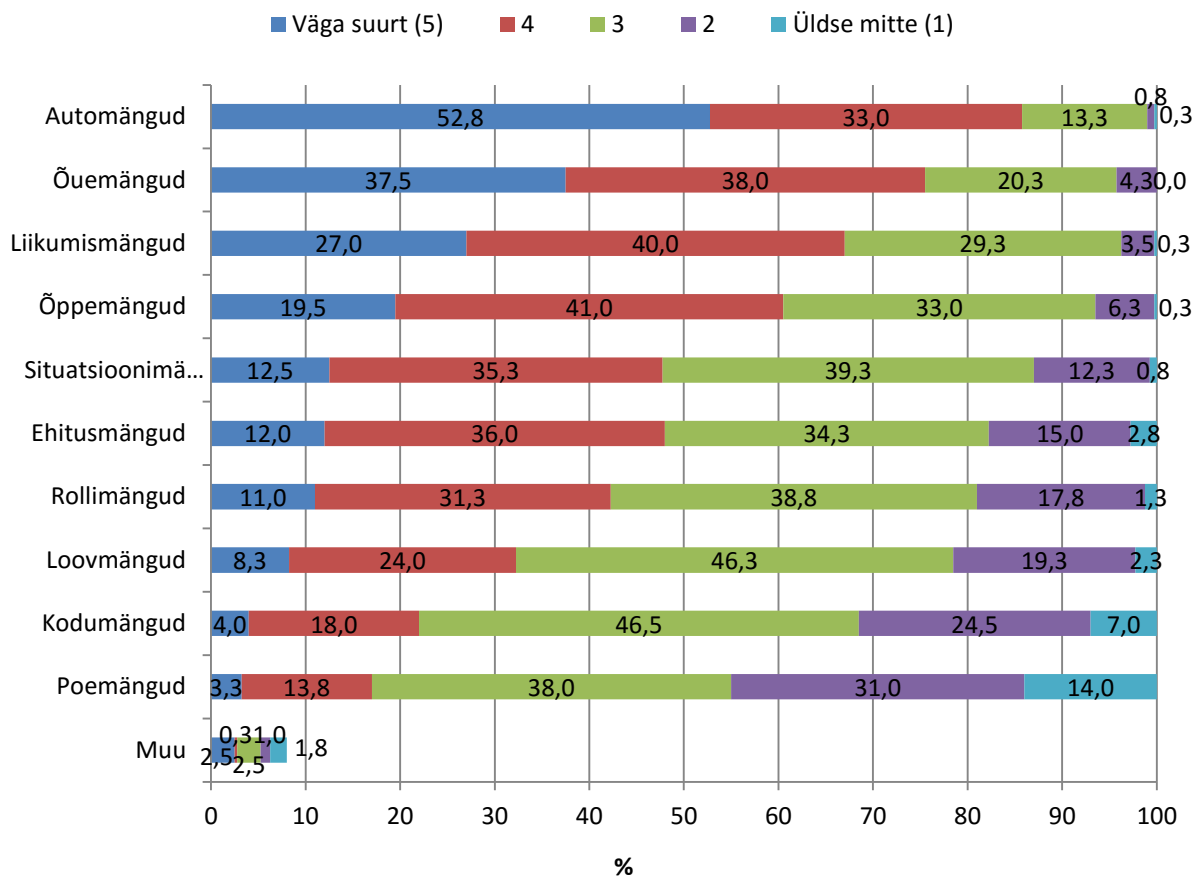


Võrreldes eesti ning vene õppekeelega koolieelseid lasteasutusi hakkab silma, et vene õppekeele lasteaedades käsitletakse liiklusteemat kunstivaldkonnas mõnevõrra rohkem (2-3 korda kuus 39,5% lasteaedades).

## 1.7 Liiklusteema lõimimine mängudesse

Uringust selgub, et liiklusteemat on võimalik siduda mis tahes lasteaias mängitavate mängudega. Küsides lasteaedadelt, kui suurt tähelepanu pööratakse liikluskasvatusele erinevates mängudes, siis ligi 86% (91% 2012.a.) lasteaedadest pöörab väga suurt või suurt tähelepanu eelkõige automängudes ning 76% (72% 2012.a) õuemängudes. Kuid liikluskasvatuse lõimimise osas on populaarsed ka liikumis- ja õppemängud. Mängud, mille raames liiklusega seotud teemadele pigem või üldse mitte ei mõelda, on poemängud (45% lasteaedadest) ja kodumängud (ca 32%). Nii oli see ka 2012. aastal (vastavalt 39% ja 26%).

Joonis 14: Liiklusteema lõimimine mängudesse. Kõik vastajad n=400



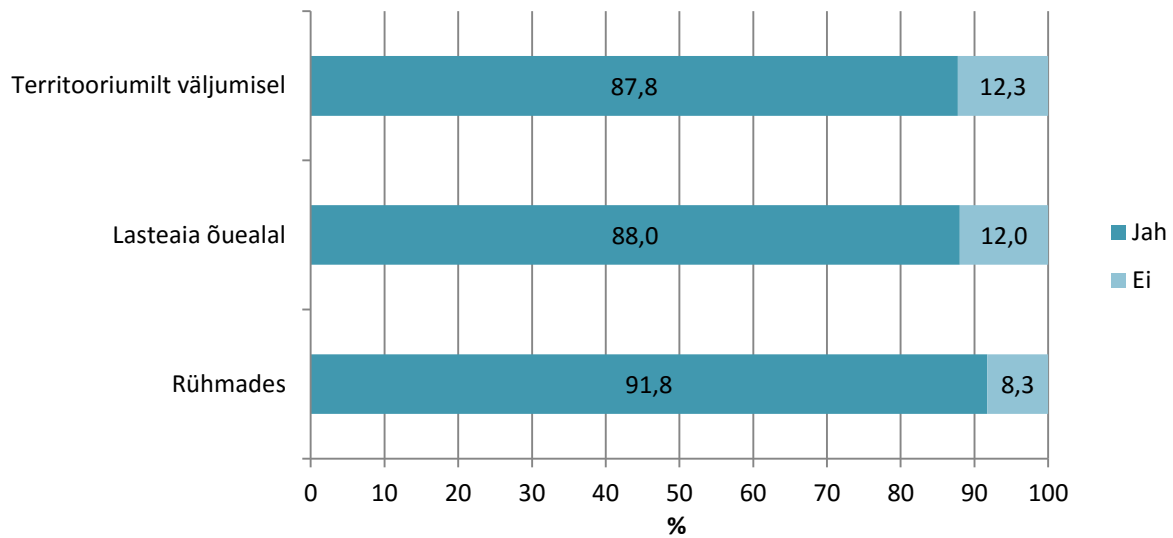
Vastusevariandi „Muu“ raames nimetasid lasteaiad alljärgnevat:

*Lauamängud (3); Jalutuskäikudel (2); Õuealal lubatud sõita jalgrattaga, kandes kiivrit; Tervishoid; Võimaluse loomine; Metsamatkad; Liivakasti mäng; Liiklusväljaku kasutamine; Liiklusmängud; Näitemängud; Robotika; Ekskursioonid õue, ülekäigurajale; Vanematega koos projekt "Helkur aitab", taskulampidega orienteerumine lasteaia õuealal; Lego; Didaktilised mängud; Kõik oleneb mängu sisust; Individuaalsed mängud; Jalgrattaga liiklemine; Laulumängud muusikategevustes; Liiklus on läbiv teema; Õppekäigud, ekskursioonid; Teemaatilised mängud; Lavastusmängud; Liikluskeskuses (valmis lauad).*

## 1.8 Lasteaedades liikumiseks ja käitumiseks ühtselt kirjeldatud reeglid

Juba 2012. aastal olid suuremas osas lasteaedades (üle 80%) kehtestatud liikumiseks ja käitumiseks ühtselt kirjeldatud reeglid. Tänapäevaks on nende lasteaedade osakaal jäänud veelgi väiksemaks, kus nimetatud reegleid ei kehti. Nii nagu varemgi, on kõige enam neid lasteaedu (92%), kus on reeglid olemas just rühmasiseseks tegevuseks (85% 2012.a). Reeglid on välja töötatud ka lasteaia õuealal toimetamiseks (88% - 2015; 80% - 2012) ning lasteaia territooriumilt väljaspool liikumiseks (88% - 2015; 83% - 2012).

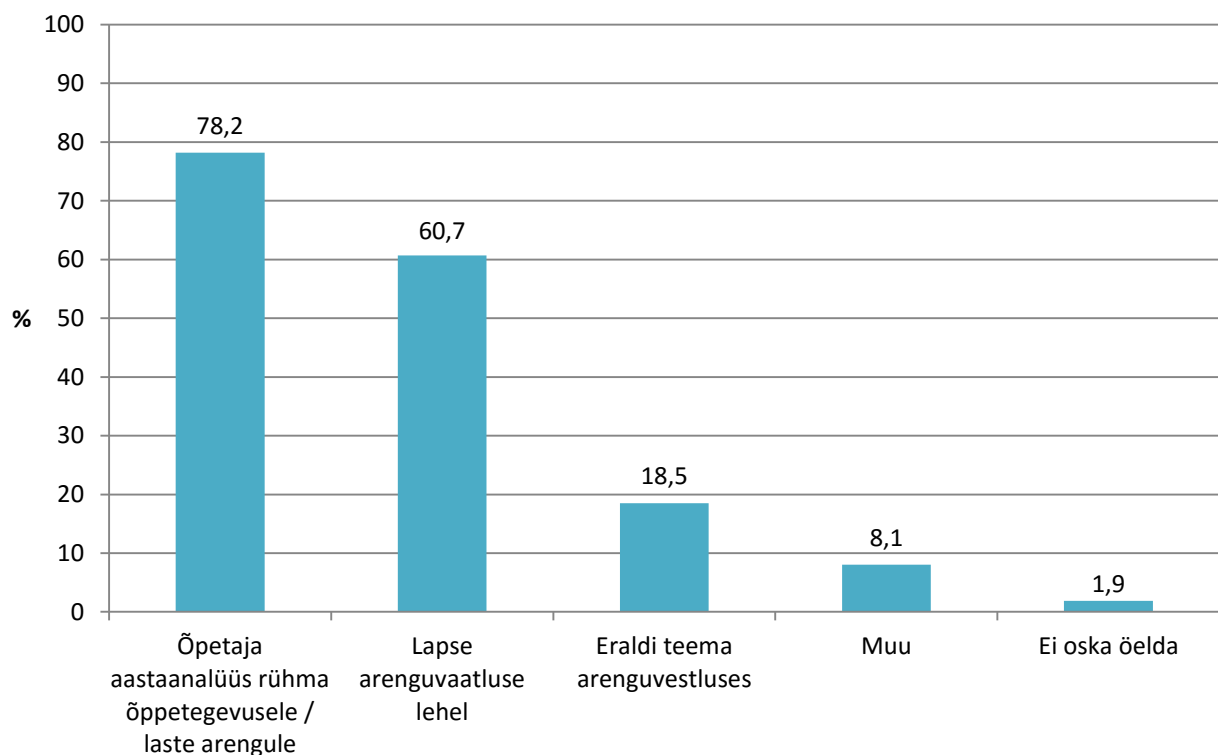
Joonis 15: Ühtselt kirjeldatud liikumis- ja käitumisreeglid. Kõik vastajad n=400



### 1.9 Laste arengu hindamine liikluskasvatuse osas

Veidi enam kui pooled lasteaedadest (ligi 53%) hindavad laste arengut liikluskasvatuse osas. Eelkõige tehakse seda siis, kui toimub õpetaja aastaanalüüs rühma õppetegevusele või laste arengule (2012.aasta uuringus seda varianti vastajatele ei esitatud). Ligi kaks kolmandikku lasteaedadest analüüsib laste arengut ka lapse arenguvaatluse lehel (44% 2012.a.). Vaid ligi 19%-l juhtudel vaadeldakse lapse arengut liikluskasvatuse vallas eraldi teemana arenguvestluse käigus (22% 2012.a.).

Joonis 16: Laste arengu hindamine liikluskasvatuse osas. Vastajad n=211



Vastusevariandi „Muu“ raames nimetasid lasteaiad alljärgnevat:

*Koolivalmiduskaardil (2); Õpetaja eneseanalüüs; Hindamine ebaregulaarne ja kaootiline; Individuaalsed vestlused vanematega vajadusel; vallavalitsusega liikluskorraldusest lasteaiaga piirnevatel tänavatel; Kaks korda aastas; temaatiliste kontrollide raames; Õppeaasta aruanne kohalikule omavalitsusele; Jalgratta ohutusteema läbimisel koolieelikule tunnistus; Vestlused, konsultatsioonid õpetajatele ja abidele; Üldoskuste all; Tunnustus laste käitumisele tänaval, lasteaia õuel; Kokkuvõtte õppekäigust; Vaatlus õppekäikude ajal; Oleme aktiivsed liikluses osalejad jala ja jalgratastega, kanname helkurveste, helkureid; Õppekäikude analüüs (tagasiside rühmapäevikus); Vastavalt vajadusele*

## 1.10 Peamised probleemid ja takistused liikluskasvatuse läbiviimisel

Peamiste probleemide ja takistuse puhul esitati lasteaedadele avatud küsimus, mis tähendab, et vastajad andsid vabas vormis ülevaate antud teemast. Küsimusele vastas 289 lasteaeda.

Vastanute hulgas oli üle 80 lasteaia, kes ütlesid, et neil (otseseid) probleeme/takistusi liikluskasvatuse läbiviimisel ei esine. Kui eeldada, et küsimusele vastamata jätmine tähendab samuti probleemide puudumist, võib järeldada, et liigi pooled (49%) kõikidest lasteaedadest ei näe takistusi oma lasteaias liikluskasvatuse läbiviimiseks.

Üks takistus, mida mitmed vastajad esile tõid (ca 18% küsimusele vastanud 289-st lasteaiast), on see, et lasteaedades puudub liiklusväljak, liikluslinnak või liiklusrada (või see on aegunud). Liiklusväljaku puudumist nimetasid lasteaiad probleemina ka 2012. aasta uuringus. Mõned näited lasteaedade vastustest:

- *Võiks olla liiklusväljak, mis võimaldaks veel suuremat ja konkreetsemat õpetust liikluskasvatuses;*
- *Peamiselt saab teemat läbida teoreetiliselt, praktilise poole pealt puudub nõ liikluslinnak vmt;*
- *Pole märgistatud liiklusrada;*
- *Puudub õpperada/liiklusrada õuealal, seega pole võimalust lastel kasutada jalgrattaid, rulliske lasteaia territooriumil;*
- *Lasteaia territooriumi planeerimisel ei arvestatud projekteerimise juures liikluskasvatuseks vajaliku liiklusväljaku rajamise kohaga ja turvalise jalgrattasõidu võimalusega (nn ringtee).*

Kitsaskohana tõid lasteaiad (ca 11%) välja ka inim- ja ajaressursiga seonduvat. Ühelt poolt leidsid mitmed lasteaiad, et liikluskasvatus sõltub paljuski õpetaja tahtmisest ja oskusest. Samas on probleemiks ka õpetajate suur koormus ja asjaolu, et õpetajate teadlikkus teema käsitlemiseks (sh lõimimiseks teiste tegevustega) ei ole alati piisav. Mainiti ka, et ajaline ressurss on piiratud, kuna on ka muid olulisi teemasid, mida vaja käsitleda. Mõned näited lasteaedade vastustest:

- *Kuna lasteaias tegeletakse väga paljude asjadega ei jätku inimressurssi, kes organiseeriks süstemaatiliselt liikluskasvatusalast tegevust. Meil on liikluskasvatuse osa õppekavas eraldi välja toodud alles teist aastat. Töölt on lahkunud entusiastlikud inimesed, kes algselt sellega tegelema hakkasid ja uusi nende asemele leida on raskem;*
- *Noorem rühm on meil liitrühm (1,6-3 aastased); vanema rühmaga viiakse liiklustegevusi jõudumööda läbi, aga päevakava on tihe, oleks rohkem aega vaja;*
- *Kõik sõltub õpetaja tahtmisest ja oskusest;*
- *Hetkel ehk ongi probleemiks see, et õpetajate ei ole piisavalt teadmisi kuidas liikluskasvatust teiste valdkondadega lõimida. Tegeleme hetkel sellega, et liikluskasvatus saaks meie õppekavasse. Saime Maanteeameti poolt ka võimaluse osaleda "Liikluskasvatus lasteaias" koolitusel. See aitas meid palju;*
- *Mõnedel õpetajatel läbimata koolitus.*

Lasteaiad tegid märkusi ka lastevanemate suunas (ca 4%). Toodi välja nii vanemate halba eeskuju liikluses, ükskõikset suhtumist kui ka näiteks seda, et lapsevanemad eiravad kokkulepitud reegleid lasteaia ja

perede vahel (või et suhtlemine lastevanematega jääb napiks) või ei toeta lasteaias õpetusi (jalgrattaga sõites ei kanta kiivrit, autos ei kinnitata turvavööd jne.).

Lisaks on mitmes lasteaias (ca 7%) probleemiks see, et lasteaias territoorium/õueala ei ole piisavalt suur või on halvas olukorras:

- *Halva kattega õueala;*
- *Väike õueala - liikluskasvatust saab teha minimaalselt ning rattasõidu pikkust sooviks lapsed kindlalt;*
- *Kehvas olukorras teekate ümber lasteaias. Seetõttu pidime loobuma jalgrattastega liiklemisest;*
- *Kuna õuealal puudub eraldi ring jalgrattastega liikumiseks ning rattaga sõitmine ei ole turvaline teistele lastele (meil on liitrühmad), on rattasõit laste ohutuse huvides õuealal keelatud. Asfalt õuealal on niivõrd auklik ja konarlik, et pole võimalik märkida maha ka nt ülekäigurada.*

Lasteaiad töid välja ka asukoha eripärast ja ümbritsevast liiklusolukorrast tulenevaid kitsaskohti. Siinkohal mõned näited:

- *Kuna oleme maalasteaed suhteliselt turvalise ümbrusega liikluskasvatuse osas, siis ei saa realses elus harjutada näiteks valgusfooriga tänava ületamist jms;*
- *Asume kohas kus on palju tänavaid ja palju liiklust;*
- *Asume kohe suure tee ääres ja kihutavaid ning hooletuid juhte on palju. Meie räägime üht ja tegelikkus on teine!;*
- *Liiklusfoori ei ole maakohas. On ainult pildimaterjal, sinna juurde selgitused ja vestlused lastele;*
- *5 meetri kaugusel lasteaias territooriumist asub elumaja ja tee.*

Õppevahendite (sh meetodilised materjalid ja näidisvahendid) koha pealt mainiti näiteks, et neid on vähe või et need võiks olla tänapäevasemad. Paar lasteaias töid välja ka rahaliste ressursside ebapiisavuse.

Allpool on esitatud veel mõned näited lasteaias vastustest:

- *Liikluse õppemängud tuleb ise kohandada, välja mõelda - paljudele mitteautojuhtidele on teema võõras. Samas oleme põhieeglid liikluses kehtestanud, mida õpetajad koos lastega täidavad. Kuna tegutseme turvalises kõrvaltänavas, ei teadvusta õpetajad liikluskasvatuse igapäevast osa - õpime seda!;*
- *Viime liikluskasvatust läbi lõimitult teiste tegevustega ja vastavalt situatsioonile. Kuna oleme maalasteaed, siis saame liikluskasvatust läbi viia rahulikmates liiklussituatsioonides. Kuna assume kooli kõrval, siis kooli värava juures on ülekäigurada, kuid lasteaias ees ei ole. Parkimisplats asub aga teisel pool teed ja vanemad tulevad otse üle tee, kuigi peaks minema 100m kauguselt ülekäigurajalt üle. Nii lähestikku kahte ülekäigurada ei saavat teha;*
- *Peamine probleem on turvalisuse tagamine jalgrattasõidul lasteaias jalgrattarajal, sest laste oskused on erinevad. Seda saab lahendada vaid hoolika jälgimise, sõitjate arvu reguleerimise ja rattasõidu harjutamisega;*
- *Rühmades arvutite puudumine;*
- *Liikluse teemade sisse toomine unustatakse ära, seda peab meelde tuletama;*
- *Takistus ei ole. Väga hea koostöö kohaliku konstaabli ja maakonna noorsoopolitseiga, samuti maanteeametis liikluskasvatuse spetsialistidega, kes pakuvad erinevaid vahendeid ja teavitavad kampaaniast. Kõik pedagoogid on läbinud ka lastesaatja koolituse;*
- *Liitrühmas lastele 2-7-a on suhteliselt keerukas kõigile sobivat varianti pakkuda. Loomulikult tehakse selgitustööd ja meeldetuletamist kõigile, kindlasti alati enne õuealalt lahkumist;*
- *Meie pedagoogid teevad südamega tööd ja kuna meie lasteaias asub linnast eemal, vajame liiklemisel suuremat hoolt ja tähelepanu. Oleme väga tänulikud võimaluse eest tellida igal aastal tasuta huvitavaid õppematerjale Maanteeametist. Probleemiks on, et Kukuruse alevikus pole ühtki SEBRA;*
- *Liikluskasvatusse võiks olla tihedamalt kaasatud ka kohalik konstaabel;*

- *Kuna tegemist on raske ja sügava vaimupuudega lastega, siis teemat "liikluskasvatus" on raske läbi viia ja arusaadavaks teha;*
- *Kõik on sujunud hästi. Koostööd oleme teinud Maanteeametiga (liiklusväljaku ja liiklusvankri projekt, koolitused õpetajatele, õppematerjali tellimine, helkurvestid kõigile lastele ja rühmade meeskondadele), kohaliku politseijaoskonnaga (perepäevad, lõvi Leo külas, õppekäigud konstaablijaoskonda), liiklusest on räägitud lastevanemate koosolekutel politseinike poolt, politseinikest lapsevanemad on rääkinud rühmades oma tööst.*

## 1.11 Peamised liiklusohutusprobleemid lasteaedade ümbruses

Peamiste liiklusohutusprobleemide puhul lasteaedade ümbruses esitati lasteaedadele avatud küsimus, mis tähendab, et vastajad andsid vabas vormis ülevaate antud teemast. Küsimusele vastas 348 lasteaeda.

Ligi 40 lasteaia vastusest võis järeldada, et neil (otseseid) liiklusohutusprobleeme lasteaedade ümbruses ei esine. Kui eeldada, et küsimusele vastamata jätmine tähendab samuti vastavate probleemide puudumist, võib järeldada, et pea veerand (22%) lasteaedadest leiab, et põhimõtteliselt on liiklus nende asutuse ümber pigem ohutu.

Liiklusohutusprobleemidest toodi siiski kõige enam välja kitsaskohti, mis on seotud parkimisega (ca 25% küsimusele vastanud lasteaedadest) ning liiklusolukorraga lasteaedade läheduses (sõiduteede lähedus, tihe liiklus) (ca 29%). Ka 2012. aastal märgiti kõige enam sarnaste probleemide esinemist – varasemas uuringus märkis 25% lasteaedadest autotee vahetut lähedust lasteaiale ning 18% täheldas parkla puudumist või väiksust. Parkimise koha pealt toodi käesolevas uuringus välja nii parkimisvõimaluste puudumist (parkimine sõiduteede ääres) kui ka vähesust, näiteks:

- *Puudub parkla ja autode liiklus on otse lasteaia ees;*
- *Lasteaia esine parkimisplats on väike. Hommikuti on parkimisega probleeme, seoses sellega on häiritud ka laste turvaline tulemine lasteaeda. Õnneks on kõik vanemad tähelepanelikud olnud ja hoiatanud lapsi võimalikest ohtudest. Õnnetusi pole olnud;*
- *Vähene parkimiskohtade olemasolu, lapsed võetakse autost välja sõiduteel peatudes. On veel lapsevanemaid, kes eiravad keeldu ja tahavad sõita lasteaia värava ette, see omakorda seab ohtu seal liikleval jalakäijal.*

Liiklusolude puhul toodi muuhulgas välja alljärgnevat:

- *Lasteaed piirneb sõiduteega. Oht, et lapsed võivad väravast väljudes ettevaatamatult sattuda ohtlikesse olukordadesse;*
- *Rühma ukse eest sõidavad mööda autod;*
- *Liiklus toimub vabalt ümber hoone, uksest väljumisel satub laps kohe ohtlikule alale;*
- *Lasteaia värav asub maantee ääres, mis on ohuks, kuigi liiklus ei ole väga tihe;*
- *Lasteaia väravast väljudes satub laps parkla/õueala piirkonda, kus autod mõnikord ületavad kiirust ja parkinud masinate tõttu on lastel nähtavus piiratud;*
- *Meie lasteaed asub suure maantee ääres ja kiirusepiirangumärk on 70, aga võiks olla 50 töötajate arvates;*
- *Lasteaia hoovile minekuks tuleb läbida korterühistu plats, kus seisavad elanike autod, sõidavad sisse ja välja.*

Liiklusohutusprobleemina nimetasid lasteaiaid (ca 11% küsimusele vastanud lasteaedadest) ka kõnnitee puudumist (varasemas uuringus tõid selle kitsaskoha välja 13% lasteaedadest):

- *Lasteaia üha värava juures on kohe sõidutee, mille ääres pole kõnniteid. Värava juures küll on jupike kõnniteed, kuid on siiski oht, et laps jookseb enne vanemat teisel pool teed asuva auto juurde ilma, et veenduks ohutus teeületuses;*
- *Puudub jalakäijate tee. Kõik kõnnivad sõiduteel (servas, mõlema pool). Ohtlik ristmik lasteaia läheduses ilma vöötrajata;*

- *Lasteaeda tulek ja minek ei ole turvaline kuna lasteaed asub elurajoonis ja puuduvad kõnniteed;*
- *Tänaval, kus meie lasteaed asub (Rästa põik 3) puudub kõnnitee, lapsed liikleavad läbisegi autodega. On küll õueala märk, kuid sellest pole kasu. Probleemist on teavitatud nii linnaosa kui ka teisi asjasse puutuvaid asutusi, kuid muutunud pole aastate pikkuse töö tulemusel midagi;*
- *Lasteaia juurde viiva sõidutee kõrval ei ole kõnniteed, on haljasala. Talvel on sõidutee üpris kitsalt lahti aetud ning jalakäijad ning sõidukid kasutavad üht teed.*

Liiklusohutusprobleemina lasteaedade ümber võiks ära märkida veel selle, mis on seotud tee ületamisega (nt ülekäiguraja puudumine) (ca 9%):

- *Suure maantee lähedus, turvalise ülekäigukoha puudumine;*
- *Lasteaia hoovil pargivad autod, tee ületamine lasteaiaast koju minnes on ohtlik, puudub ülekäigurada;*
- *Puudub ülekäiguraja märgistus püssirohu tänava valgusfoori juures. Kuigi autojuhid peaksid teed andma, ei tehta seda;*
- *Halvasti korraldatud ülekäigurada.*

Varasemas uuringus toodi ülekäiguraja puudumine probleemina välja 13% lasteaia poolt.

Lisaks näevad mitmed lasteaiaid ohuallikana üleüldist liikluskäitumist, täpsemalt reeglite eiramist (ca 7%):

- *Sõidukite parkimine mitte selleks ettenähtud kohta. Kiiruspiirangutest kinni pidamine ümbritsevatel teedel;*
- *Kihutavad autod ja liikluseeskirjade eirajad;*
- *Suur liikluskoormus ja liikluseeskirjadest mitte kinni pidamine (õueala märgid, kiiruspiirajad olemas);*
- *Kõik autojuhid ei pea kinni liikluspääsudest lasteaia tänaval;*
- *Vaatamata sellele, et lasteaia juures olev kiirust piirav märk lubab sõita 30-ga, sõidavad 80% autodest oluliselt kiiremini. Eelmisel aastal tehti uuring.*

2012. aastal nimetas 16% lasteaedadest, et probleemiks on piirkiiruse eiramine.

Nii nagu liikluskasvatuse läbiviimisega seotud takistuste puhul tõid lasteaiaid välja lastevanemate käitumise, nii mainiti seda ka liiklusohutuse puhul (ligi 5%):

- *Mõned lapsevanemad nõuavad, et nende koolieelikud võiksid üksi või alaealise saatjaga lasteaiaast koju minna ning ei tunnista, et väike laps on ettearvamatu käitumisega liikleja;*
- *Kiirustavad autod õuealal, täiskasvanute halb eeskuju;*
- *Parkimiskultuur (võimalikult maja lähedale, lastel on raske märgata autode varjust) ja mentaliteet, et oma last hoian väga, aga kui laps turvaliselt lasteaia, siis annan gaasi, sest kiire on tööle. Aga teised lapsed, kes autodest välja astuvad? Õnneks jääb järjest harvemaks, kuna igal aastal jälle võtame teema üles ja räägime vanematega;*
- *Probleemiks on lastevanemate mõningane hoolimatus. Näiteks lubada lapsel joosta lasteaiaast lahkudes parklasse või seal ringi joosta, kuigi meil kehtib reegel, et lapsed lahkuvad koos vanemaga. Koolieelses eas lapsed sõidavad üksinda või koos I kooliastme lastega (ilma vanamateta) alevikus ringi ja tekitavad liiklusohutlikke situatsioone.*

Allpool on esitatud veel mõned näited lasteaedade vastustest:

- *Lamavate politseinike puudus (6);*
- *Meie lasteaia suured liiklusohutlikud teed puuduvad, kuna meie lasteaia juurde viivad autoteed lõppevad tupikutega. Lasteaia peavärava läheduses võiks olla lamav politseinik, mis takistaks veel rohkem autode kiiremat liiklemist;*
- *Katkine teekate, prügi-ja toiduauto sõidavad otse hoovi, puudub majandushoov. Vabaduse pst liiga kiire foor, terve rühmaga ei jõua üle tee ja peab jääma väikesele ohutussaairele uut rohelist ootama*

- *Rendime ruume 7 asutusele sh hooldekodu ja apteek. Sageli ei pea kaupa neile asutustele toovad autojuhid kinni nõudest sõita mitte ümber maja, vaid kasutada neile antud teed;*
- *Risk on maandatud miinimumini;*
- *Maal väikekohas on ainsaks probleemiks laste turvavarustuse ebapiisav kasutamine;*
- *Vähene liiklus, mis võib põhjustada ohutunde hajumist;*
- *Linnavõimude mitte toetatav tegevus;*
- *Liiklusmärgi "ettevaatust, lapsed" puudumine lasteaia läheduses.*

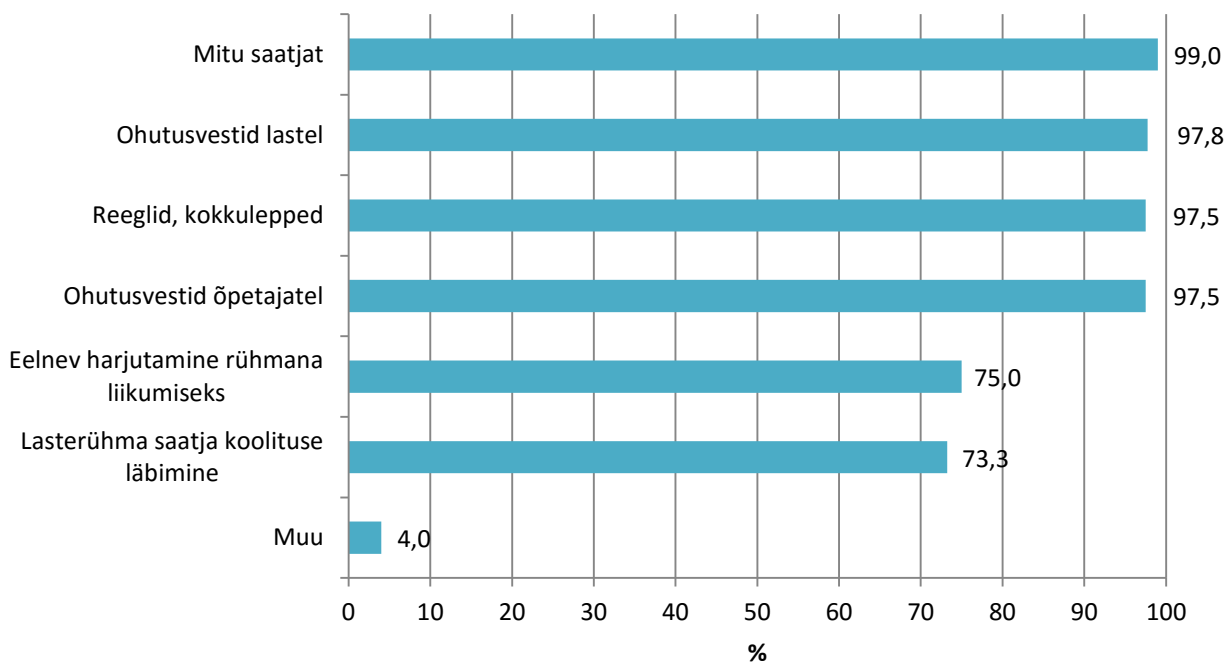


## 2 Infrastruktuur ja õppevahendid

### 2.1 Lasterühma liikumise ohutus väljaspool lasteaia territooriumi

Lasterühma liikumisel väljaspool lasteaia territooriumi pööratakse ohutuse tagamisele suurt tähelepanu. Valdav enamus lasteaedadest kasutab ohutuse tagamiseks mitut saatjat (99%), on kehtestanud selleks vastavad reeglid ja kokkulepped (97,5%) ning nii lapsed kui õpetajad kannavad ohutusveste (ligi 98%). On positiivne, et selliste lasteaedade osakaal on võrreldes 2012. aastaga isegi veidi kasvanud. Kuigi ka varasema uuringu tulemused olid nende näitajate osas kõik üle 90%, on näiteks reeglite ja kokkulepete osatähtsus ohutuse tagamisel suurenenud ligi 6 protsendipunkti võrra (92% 2012.a). Märksa rohkem on ka neid lasteaedu (ligi kolmveerand), kus läbitakse lasterühma saatja koolitus ning eelnevalt harjutatakse rühmana liikumist (2012. aastal oli selliseid lasteaedu mõlema näitaja osas veidi alla 60%, vastavalt 58% ja 59%).

Joonis 17: Liiklusohutuse tagamine lasterühma liikumisel. Kõik vastajad n=400



Lisaks toodi ohutuse tagamise näidetena esile alljärgnevat (vastusevariant „Muu“):

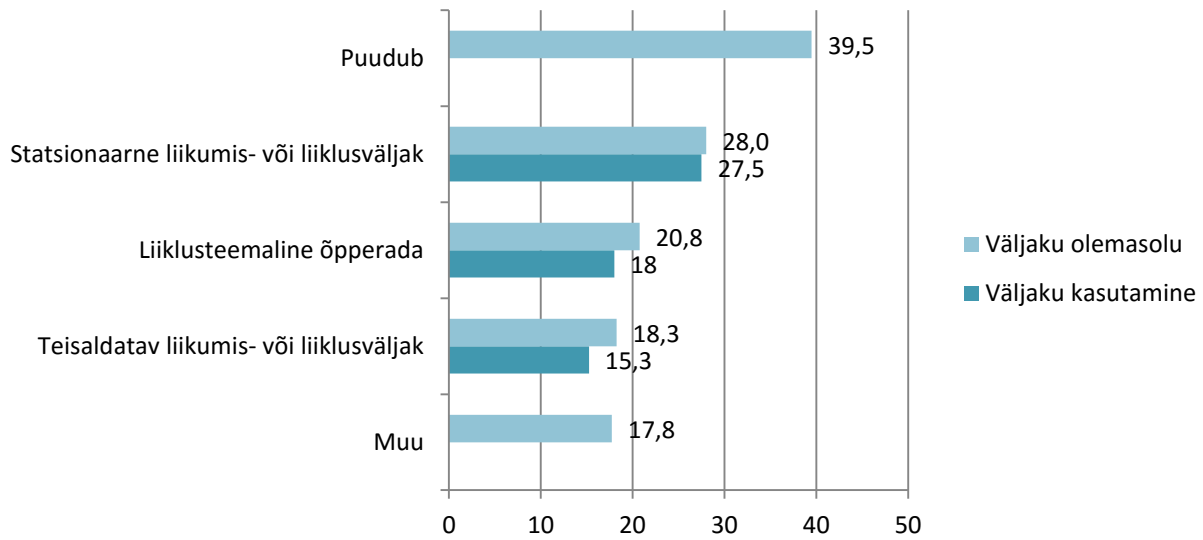
*Vanemate kaasamine (3); Stopp-märk saatjal (2); Õppekäigu, ekskursiooni jm registreerimine; Nõustamine ja koolitus lasteaias; Regulaarsed mängud ja treeningud lastele teedel liiklemiseks; Kogu personal läbinud; 2-3 a. lapsed ei käi õpetajatega territooriumilt väljas; Bussiga liikudes igal lapsel oma istekoht ja laps turvavööga kinnitatud; Bussides turvarihmad, autodega sõites laps turvatoolis; Sau; Turvavöö nõue tellitud transpordil; Õppekäigud ja rohkelt tegevusi väljaspool lasteaia territooriumi; Mapp "Õppekäikudel käimise kord, ning registreerimise raamat".*

Võrreldes Harjumaad ning teisi Eesti piirkondi on tulemused sarnased. Ainsaks erinevuseks on asjaolu, et Harjumaal ning Tallinnas on lasteaiarühmade saatjad võrreldes muu Eestiga läbinud harvemini lasteaiarühma saatja koolituse (66% vs 77,6% vastanutest).

## 2.2 Lasteaedades kasutatavad liiklusõppeväljakud

Täna sel päeval on päris palju lasteaedu (ligi 40% vastajatest), kus ei ole liiklusõppeväljakut. Olemasolevatest on esindatud kõige enam statsionaarne liikumis- või liiklusväljak, viiendikul lasteaedades on ka liiklusteemaline õpperada. Enamus lasteaedu ka kasutab oma olemasolevaid õppeväljakuid (kas vähemalt mitu korda nädalas, kord nädalas, 2-3 korda kuus või harvem). Kuna 2012. aasta uuringu raames seda küsimust ei käsitletud, ei ole võimalik ka uuringute tulemusi võrrelda.

Joonis 18: Lasteaedades kasutatavad liiklusõppeväljakud. Kõik vastajad n=400



Vastusevariandi „Muu“ all mainisid lasteaiaid liiklusõppeväljakutena näiteks liiklusmärke (sh suured, teisaldatavad) (7%), jalgrattateid (6 korda), liiklusväljakut (sh lasteaia lähedal või ka 2 km kaugusel) (6 korda), erinevaid liiklusrada (6 korda), liiklusvaipa (4 korda), liiklusmaketti (nt, kus on märgitud sebra, valgusfoorid) (2 korda). Lisaks tõid lasteaiaid esile alljärgnevat:

*Isetehtud valgusfoorid (2), saud; Igal rühmal on nn. rattapäev; Jalutuskäik kergliiklusteel; Liikumine lasteaia lähiümbruses; Mänguasjad toas mängimiseks; Autod, jalgrattad; Halvas seisus staadion; Ümber lasteaia on joonitud jalakäijatete, lisaks ülekäigu kohad; Staadion ja isetehtud liiklusrada, mida joonistame igal aastal; Õueala, kus saab vajadusel liiklusteemad läbi mängida; Lauamängud; Õppevahendid teemakohaseks harjutuseks; Õppemängud, liiklusmatid millel harjutada autode ja lego nukkudega liikumist; Laste enda ehitatud linnad; Mahamärgitud sõidusuund jalgrattaga sõitmiseks jalgratta päeval; Pargiala, kus saame läbi viia liikluskasvatust; Õuealal teedele joonitud eraldusjooned ja ülekäigurajad; Kehva asfaldi tõttu liiklusväljakut ei ole. Küll on jooned liikumissuundade tähistamiseks ja nõ. ala jalakäijatele. Samuti ukse ees sebra; Raamatud; Statoili rada; Tee märgistused jalgrattaga liikumisel;*

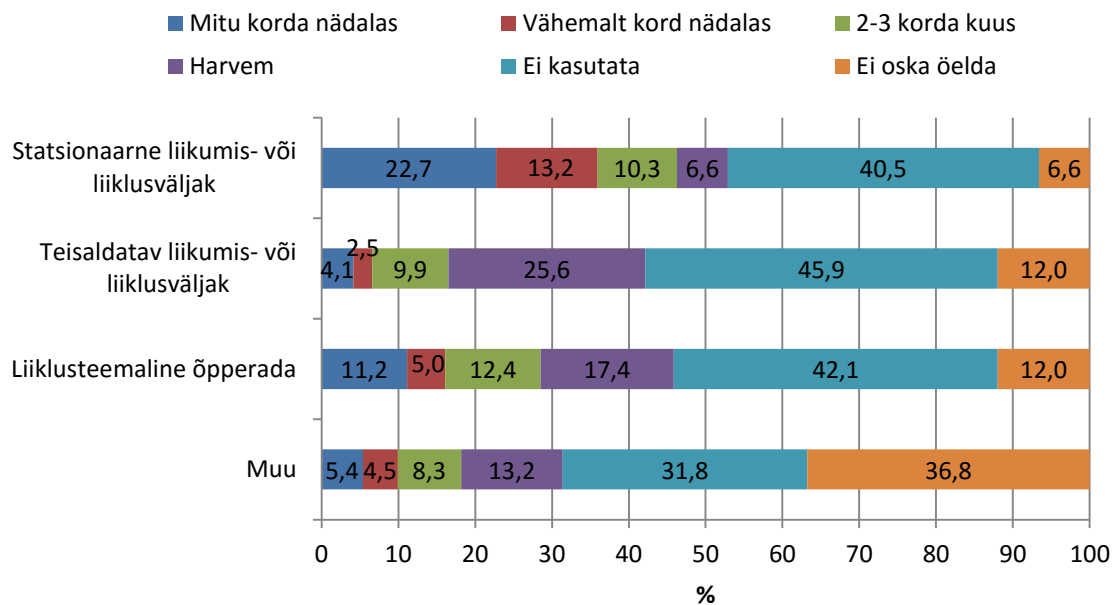
Harjumaa ning teiste piirkondade kõrvutamise tulemusena olulisi erinevusi ei täheldatud.

## 2.3 Liiklusõppeväljakute kasutamise sagedus

Olemasolevatest liiklusõppeväljakutest kasutatakse kõige rohkem statsionaarset liikumis- või liiklusväljakut; 36% lasteaedades kasutab seda mitu korda nädalas või vähemalt kord nädalas. Samas on ligi 41% selliseid lasteaedu, kus statsionaarne liikumis- või liiklusväljak ei leia üldse rakendust. Üle 40% lasteaedades ei kasuta ka olemasolevat teisaldatavat liikumis- või liiklusväljakut ja liiklusteemalist õpperada. Mis puudutab muid liiklusõppeväljakuid (eelmisses küsimuses variandi „Muu“ all välja toodud), siis neid kas pigem ei kasutata või nende kasutamise sageduse kohta ei osatagi midagi öelda.

Kuna 2012. aasta uuringu raames seda küsimust ei käsitletud, ei ole võimalik ka tulemusi võrrelda.

Joonis 19: Liiklusõppeväljakute kasutamise sagedus. Vastajad n=242



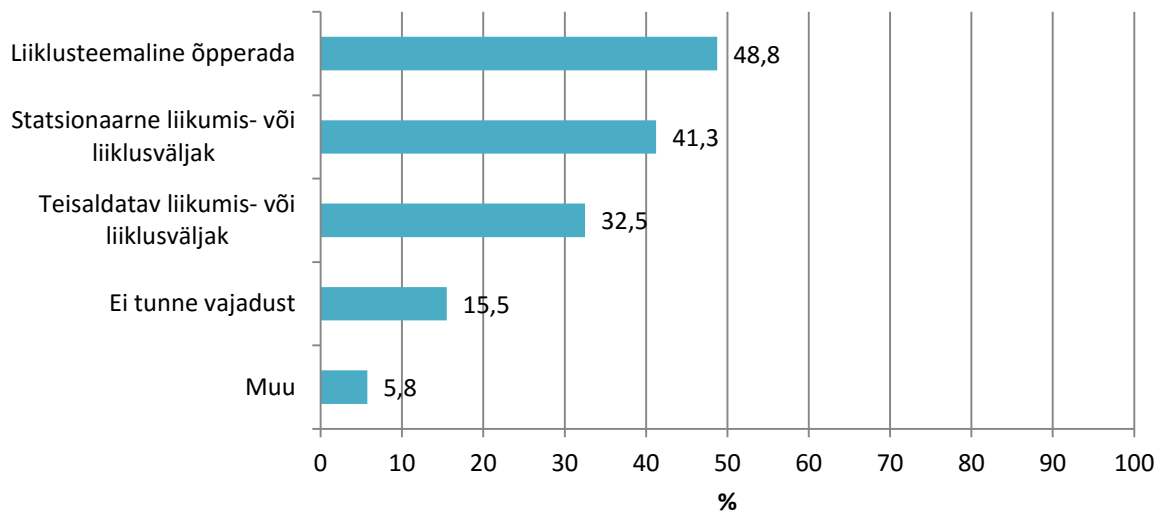
## 2.4 Liiklusõppeväljakud, mille järelle tuntakse vajadust

Küsites lasteaedadelt (küsitleti kõiki lasteaedu), milliste liiklusõppeväljakute järelle nad tunnevad vajadust, siis kõige enam toodi esile liiklusteemalisi õpperadasid (49%). On lasteaedu, kes soovivad ka liikumis- ja liiklemisväljakuid, seejuures rohkem siiski statsionaarseid (kuid ka teisaldatavaid). Ligi 16% lasteaedadest leiab, et neil ei ole liiklusõppeväljakuid vaja. Nendest 11-l puuduvad hetkel igasugused liiklusõppeväljakud.

Kui analüüsida ainult nende lasteaedade tagasisidet, kus liiklusõppeväljak üldse puudub (kokku 158), siis tuntakse vajadust kõige enam samuti õpperadade järelle (60%). Märkimisväärne osa neist lasteaedadest sooviks endale ka liikumis- ja liiklemisväljakuid – nii statsionaarseid (51%) kui ka teisaldatavaid (42%). Ligi 7% lasteaedadest, kellel väljak puudub, ei tunne selle järelle ka vajadust.

Kuna 2012. aasta uuringu raames seda küsimust ei käsitletud, ei ole võimalik kahe uuringu tulemusi ka võrrelda.

Joonis 20: Liiklusõppeväljakud, mille järele tuntakse vajadust. Kõik vastajad n=400



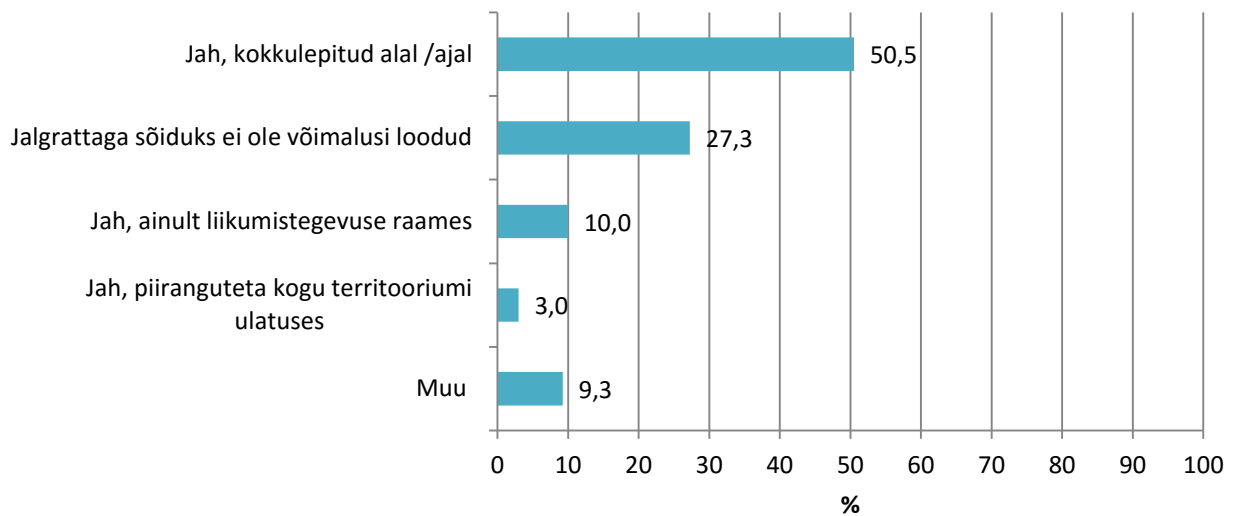
Vastusevariandi „Muu“ all nimetati alljärgnevat:

*Uuendamist ja värskendamist vajab statsionaarne liiklusväljak (2); Liiklusteemalise õpperaja uuendamine (2); Suured teisaldatavad liiklusmärgid; On olnud statsionaarne liiklusväljak, aga värv kulus ära (peale kanti 2 korral, aga ikka kulus ära); Soovime lasteaeda koos ümbritseva õue- ja liiklusrajaga; Liiklusväljaku joonisradade uuendamine; Teisaldatavad liiklusmärgid, vestid, politsei Lõvi Leo kostüüm mütsid ja muud kostüümid situatsioonide läbimängimiseks, helkurid; Jalgrattaraja täiendus; Terve asfalt; Uued märgid, vestid lastele ja õpetajatele; Õuealal liiklusmärkide loomine, ülekäiguradade tähistamine, mis eelkõige vajavad korralikku asfaltkatet; Liiklusväljak on väga väike; Meil on küllaltki väike õueala, käime liiklust jälgimas Endla tänaval, Männi pargis ja kesklinnas, et sõita trammiga; Statsionaarse väljaku jaoks ei ole õuealal paraku ruumi; Liiklusraja joonte uuendamine; Liiklusreguleerija vahendid; Liiklusmärgid ja valgusfoor; Tubane liiklusväljak; Tänavamaketid, valgusfoorid; Hea kvaliteediga liiklusmärgid; Nt mänguvalgusfoor, liiklusmärgid õue.*

## 2.5 Rattaga sõitmine lasteaia territooriumil

Küsitlusest selgub, et lasteaedu, kus rattaga sõitmine (sh teatud tingimustel) on lasteaia territooriumil lubatud, on ligikaudu 64% vastanutest (neist ligi 67% asuvad mujal kui Harjumaal). Seejuures veidi üle poole on neid lasteaedu, kus rattaga võib sõita kokkulepitud alal ja/või ajal. 10% lasteaedades on rattasõit lubatud ainult liikumistegevuse raames ning lasteaedu, kus rattaga sõitmine on lubatud piiranguteta kogu territooriumi ulatuses, on ainult 3% (neist 75% asuvad mujal kui Harjumaal). Jalgrattasõiduks ei ole võimalusi loodud enam kui veerandis küsitletud lasteaedades (neist 32% asuvad Tallinnas ning 21% Tartus, Pärnus ja Narvas). Kuna 2012. aasta uuringu raames seda küsimust ei käsitletud, ei ole võimalik ka tulemusi võrrelda.

Joonis 21: Rattaga sõitmine lasteaia territooriumil. Kõik vastajad n=400



Vastusevariandi „Muu“ all nimetasid mitmed lasteaiaid muuhulgas põhjuseid, miks rattasõit ei ole lasteaia territooriumil lubatud:

*Puuduvad tingimused; Ei ole lubatud; Puudub vastav sõidutee; Hoolekogu otsustas keelata rattaga liikumise; Hoovis autoparkla; Kuna puudub rada, siis võimalust ei ole; Jalgrattaga sõiduks ei ole veel võimalusi loodud; Jalgrattavõimalust pole seoses halva asfalkattega; Kokkuleppel ei toimu; Lasteaia õueala väga väike- ei sa rattaga sõita; Seoses laste ohutusega on lastel võimalik jalgrattaga sõita kodust lasteaeda ja tagasi, lasteaias oleku ajal seisavad rattad jalgrattahoidlas; Territoorium ei võimalda jalgrattasõitu; Hoovis pole ruumi ohutuks jalgrattasõiduks. Võimalik lasteaeda tülles ja minnes ning jalgrattakiivri olemasolul; Lasteaia õuealal jalgrattaga ei sõideta*

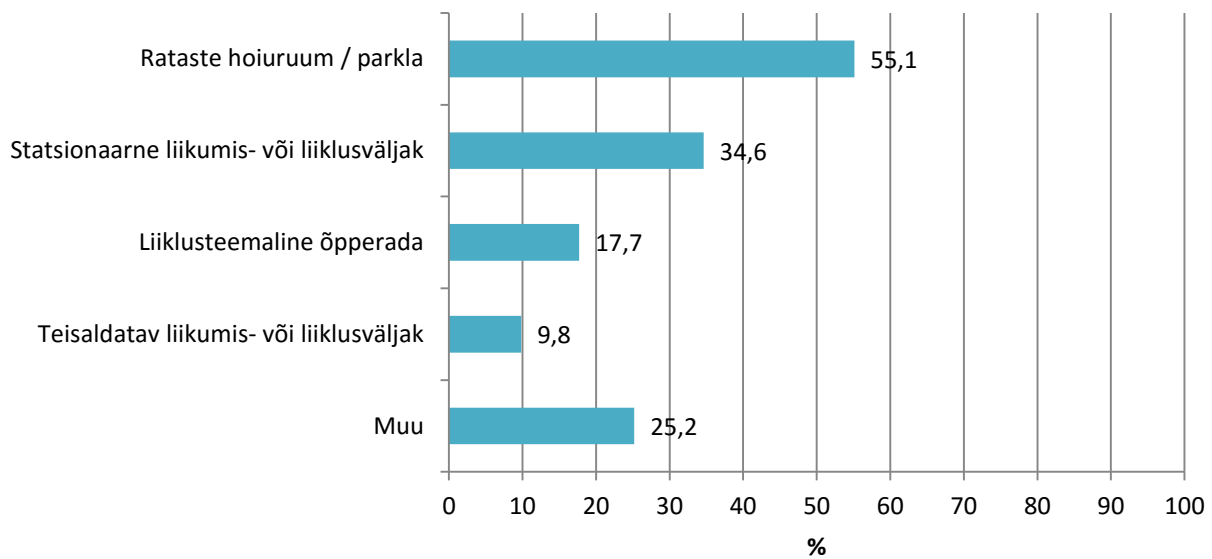
Lisaks mainiti veel alljärgnevat:

*Tõukeratas on lubatud (6); Kevadel avame transpordi parklas liikluslinnaku kindlatel päevadel; Teemapäevad; Täiskasvanutel ei ole lubatud, lastele piiranguteta kokkulepitud alal; Igal rühmal oma rattapäev; On rattamatka päevad; Ainult jalgrattarajal; Lapsed on vanuses 1,5-3 aastat, jalgrattaga liiklemise võimalusi kasutatakse vähe. Lasteaia lähedal elavad lapsed tulevad mõnikord rattaga lasteaeda. On olemas asfalkattega osaline õueala, kus saab rattaga sõita; Kasutame kindlasti kiivrit ja muid kaitsevahendeid; Kehva asfalkatte tõttu on rattaga sõitmine lubatud ainult teatud spordiürituste raames; Piiratud alal; Sõimerühma väljakul võivad lapsed väikeste ratastega-autodega sõita; Kindlasti kiivriga; Jalgrattaga saab sõita kevadel, suvel ja sügisel selleks kohandatud parkimisplatsil, mis on selleks ajaks autodele suletud; Liikluspäeva raames; Vanema rühmaga jalgrattamatkad*

## 2.6 Lasteaias loodud tingimused rattaga sõitmiseks

Tingimus, mis on täidetud ratta kasutamiseks enam kui pooltes lasteaedades (kus on lubatud rattaga sõitmine lasteaia territooriumil), on rataste hoiuruumi olemasolu. Üldjuhul on aga tingimused rattasõiduks lasteaedades üsna kasinad. Vaid kolmandikus lasteaedades on statsionaarne liikumis- ja või liiklusväljak (neist omakorda vaid 27% asuvad Tallinnas, Tartus ja Pärnus) ning vaid ligi viiendik vastas, et neil on liiklusteemaline õpperada (neist 31% asuvad Tallinnas ja 62% asuvad mujal kui Harjumaal). 2012. aasta andmetega ei ole tulemusi korrektne võrrelda, sest varasemas uuringus oli küsimus püstitatud veidi teisiti (nt küsimusele vastasid ka lasteaiaid, kus õuealal ei ole lubatud sõita ratastega).

Joonis 22: Lasteaias loodud tingimused rattaga sõitmiseks. Vastajad n=254



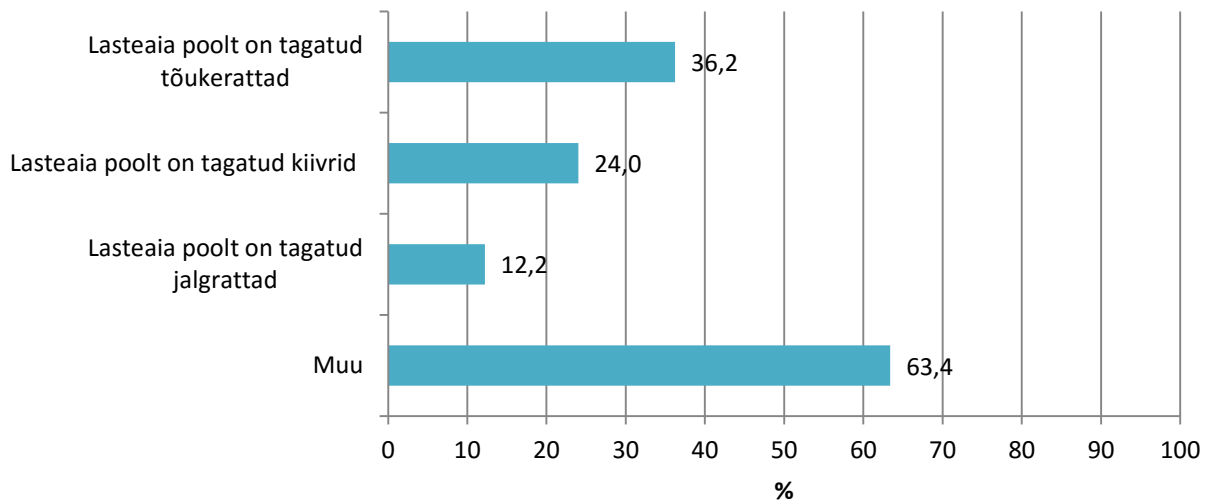
Muude tingimuste osas toodi välja alljärgnevat:

*Asfaltrada(tee) (7 korda); Kokkuleppeline liikusrada/territorium (4); Jalgrattatee (2); Lasteaia hoov (2); Kindel rada ümber lasteaia maja (2); Kogu õueala (2); Rühmad on ära jaganud, mis päeval keegi sõidab. Liiklemiskultuuri jälgib vastava rühma õpetaja (2); Reeglid; Kokkulepped varustuse osas; Lapsed saavad sõita ümber maja oleval ringil; Koolimaja juures asuval staadionil; Meil on kindel koht tõukerattastega sõitmiseks; Oleks vajalik rataste hoidmise kohta; Kokkuleppeliselt üks osa kõnniteest; Rühma territooriumil olev asfaltriba; Õpetajate omavahelised kokkulepped, lapsed võivad tulla ja lasteaiaast koju minna jalgrattastega; Rataste katusealune; Sõidavad kõnniteedel, igal rühmal oma kindel lõik; Puudub lasteaia õueala; Märgistatud sõidutee ülekäigurajaga; Turvavarustus; Teisaldatavad liiklusmärgid, ohutuskoonused; Lapsed sõidavad olemasolevatel teedel; Külas asuv korralik ringrada rattaga sõiduks, võimalus külaseltsilt laenata laste jalgrattaid; Asfalteeritud ringrada mänguväljakul; Vajadusel rataste hoiuruum; Kummrajaga staadion; Liiklusmärkidega tähistatud tee; Rühmadele jaotatud teed/alad; Suur asfaltplats; Õpperada, mida harjutusväljakuks kriidiga joonime; Lastel on võimalik rattaga sõita, aga tingimused on kasinad ja kitsad; tegevuste läbiviimise ajaks organiseerime rataste ja tõukerataste hoiustamise võimaluse; Nõ ringtee õuealal, kus eelnevalt kokkulepitud päevadel on rühmade kaupa lubatud tõukerattastega sõita; Oleme eraldanud rattastega sõitjatele ühe teatud kindla ala oma õuealast; Lapsed võivad sõita mööda ringrada haljasala ümber; Mänguväljakul jalgrajal; Rattarestid; On ka mõned liiklusmärgid, mida saab paigaldada soovi korral ja vajadusel; Park-mänguala; Lasteaia staadion; Kõnniteed; Mahamärgitud liiklusuunad jalgrattaga sõitjatele; Suur muruga kaetud ala samuti; Teedel eraldusjooned; Kahe maja vaheline asfalteeritud tee ja ühe maja ümber olev ringtee; Rattahoidjad igal rühmal; Rattasõidupäeval aiarühmade õpetajad reguleerivad rattasõitmist; Puuduvad spetsiaalsed tingimused; Kasutame lasteaia õuealal rada, mis sobib jalgrattasõiduks; Lasteaia õueala ei võimalda vabalt jalgrattaga sõitmist. Lasteaias on tõukerattad ja lapsed omandavad nendega sõitmise oskusi ja liiklusreegleid.*

## 2.7 Lasteaias olevad vahendid rattaga sõitmiseks

Küsitlusest selgub, et on lasteaedu (kus on lubatud rattaga sõitmine lasteaia territooriumil), kes omalt poolt tagavad lastele tõukerattad (alla poole), kiivrid (veidi rohkem kui veerand) ja/või jalgrattad. 2012. aasta andmetega ei ole tulemusi võimalik võrrelda, kuna varasemas uuringus seda küsimust ei käsitletud.

Joonis 23: Lasteaias olevad vahendid rattaga sõitmiseks. Vastajad n=254



Vastusevariandi „Muu“ raames mainisid mitmed (ligi 40%) vastanutest, et lastel on oma isiklikud kodust kaasa võetud rattad ja/või muu varustus. Alljärgnevalt on esitatud vahendid, mida lasteaiad nimetasid vastusevariandi „Muu“ raames:

*Ei ole vahendeid (ligi 6%); Kiivrid ja rattad lastel olemas endil (13); Lapsevanemad toovad vahendid (7); On mõned kiivrid (4 korda); Kasutame spordiväljaku rada; Liiklusmärgid; Varukiivrid; Lapsevanemad toovad rattad ja lubatud sõita ainult siis kui kiiver peas; Lasteaia poolt põlve- ja küünarnukikaitsmed; Lastel peab olema isiklik turvavarustus ja jalgratas; Ohutuse mõttes ei sõida lapsed igapäevaselt lasteaia hoovis ratastega; Õueala on lasteaia poolt; Liiklusmärgid, märgistus sõiduteel; Lasteaia poolt on tagatud jooksurattad; Põlvekaitsmed; Mõned tõukerattad kogu lasteaia peale; Rada; Põlvekaitsmed; Lasteaial olemas 3 jalgratast, 4 tõukeratast; Rattapäevadel on rattad lastel kaasas; Lapsed sõidavad oma ratastega tingimusel, et on olemas kiiver ja rühmale kokkulepitud rattapäev; On tagatud lukustatavad jalgratta hoiupaigad; Kokkuleppel toovad lapsed rattad ja kiivrid kodust; Lapsel peab olema oma kiiver; Kompetentsed õpetajad; Kui lapsevanem toob jalgratta lasteaeda, siis tingimata on tal kaasas ka kiiver; Meil on jooksurattad; Teisaldatav liikluslinnak; Iga nädal 1 jalgratta päev; Liikumisväljak; Asfalttee; Jalgrattad on laste isiklikud; Jalgrattad ja kiivrid on vanad ja me ei kasuta neid; Mõned rattad, kiivrid; Tagatud on turvaline ala sõitmiseks; Sõitmiseks peab olema lapsel oma kiiver, igal rühmal mõni kiiver lasteaia poolt; Kindel koht sõitmiseks; Ilma kiivrita last rattaga sõitma ei lubata. Kiiver ja ratas tuleb kodust kaasa võtta; Teisaldatavad postid*

Lasteaiad, kes vastasid, et vahendid puuduvad, paiknevad erinevates Eesti maakondades.

## 2.8 Õppevahendid, mida lasteaiad on ise teinud liikluskasvatuseks

Tegu oli avatud küsimusega, mis tähendab, et lasteaiad andsid vabas vormis ülevaate õppevahenditest, mida nad on viimase kolme aasta jooksul ise teinud liikluskasvatuseks. Küsimusele vastas 391 lasteaeda.

Ligikaudu 24% küsitletud lasteaedadest ei ole viimase kolme aasta jooksul ise õppevahendeid liikluskasvatuseks teinud (kui võtta arvesse nii need, kes jätsid küsimusele vastamata kui ka need, kes mainisid, et ei ole ise midagi teinud või ei oska selles osas midagi öelda).

Lasteaedade vastustest selgub, et isetegemisse on kaasatud enamasti õpetajad, kuid ka lapsed ja vahel ka lapsevanemad on aidanud õppevahendeid meisterdada. Kõige rohkem on neid lasteaedu (ca 26% küsimusele vastanud lasteaedadest), kes on liiklusega seotud õppevahenditest ise valmistanud erinevaid mängu (õppemängud, lauamängud, loovmängud). Paljud lasteaiad on meisterdanud ka liiklusmärke (sh nende aluseid) (ca 18%), valgusfoore (ca 12%), helkureid (ca 8%) ning ülekäiguradasid (ca 5%) ja autosid

(sh autoroole) (ca 4%). Lisaks mainisid lasteaiaid veel erinevate makettide (nt linnamakett), töölehtede ja väljakute (nt liiklusväljak) valmistamist. Kui vaadata varasemat uuringut, siis ka 2012. aastal tegid lasteaiaid ise kõige rohkem just mängu ja liiklusmärke. Alljärgnevalt on esitatud mõned näited lasteaedade vastustest:

- *Kasutame edukalt Maanteeametiga koostöös saadud liiklusalast materjali (liiklusmärgid, -mängud, brošüürid) ja liiklusvankrit, liiklusvaipu, vajadusel tehakse koos lastega ise liiklusrajad rühmas;*
- *Rekvisiidid näidendiks „Päkapikk liikluses“;*
- *Jalgrataste hoidla;*
- *Teisaldatav liiklusrada saalis kasutamiseks; lapsed kaardistasid koos vanematega oma tee kodust lasteaeda; laste kaasabil valmisid liiklusteemalised mapid igas rühmas; helkurite valmistamine; liikumisõpetaja rajas spordivahenditest teisaldatava liiklusraja;*
- *Õpetajad teevad vahendeid vastavalt oma vajadusele, üldiselt majas olemas palju vahendeid;*
- *Suurtest kastidest meisterdasid kõik rühmad mingi sõiduki. Tegime helkurinädala ja peaukse juures oli helkuripuu, kuhu riputati rühmas tehtud helkurid. Sellel aastal riputasid kõik rühmad helkurid peavärava juurde põõsaste külge. Vanemad rühmad tegid eelmisel aastal tänava maketi. Üks näitus oli vanaisadega tehtud auto;*
- *Ise koostatud näidend "Valgusfoor-farmifoor" (loomadele liiklemise õpetamine). On õmmeldud valgusfoori kostüüm, valmistatud taaskasutusmaterjalist makett "Õpime liiklema", tapeedile joonistatud sebrarull, ise valmistatud valgusfoor, autod;*
- *Kootud must-valged sebra vaibad, et õppida ülekäiguraja ületamist. Kaardistatud lasteaia õueala, et teadvustada lastele varitsevaid ohtusid ja rääkida kuidas õuealal liigelda;*
- *Oleme mänginud liikluspäeval õppemänge, mis on meie tehtud;*
- *Rühmades paigaldatakse põrandale kleepsudega liiklusväljakud, lapsed teevad ise autosid ja märke;*
- *Liiklusteemaline lauamäng, erinevad vahendid liiklusmängudeks – valgusfoor, liiklusmärkide alused;*
- *Teisaldatav liiklusväljak koos radade ja liiklusmärkidega;*
- *Liikluskast koostöös maanteeameti ja Audru kooliga;*
- *Lastega koostatud kodu alevi liiklusohtrike kohtade kaart;*
- *Ainuke toimiv õppevahend on elu ise, osalemine jalakäijana liikluses ja pidev selgitustöö samal ajal, tähelepanu juhtimine, vigadele osutamine;*
- *Liikluskasvatuse jaoks on väga head vahendid juba loodud, sellepärast ei ole ka väga suurt vajadust ise palju juurde luua;*
- *Rattasõidu territoorium on maha joonistatud lasteaia eelarve rahadega ja rattahoidla on vanemate poolt valmistatud.*

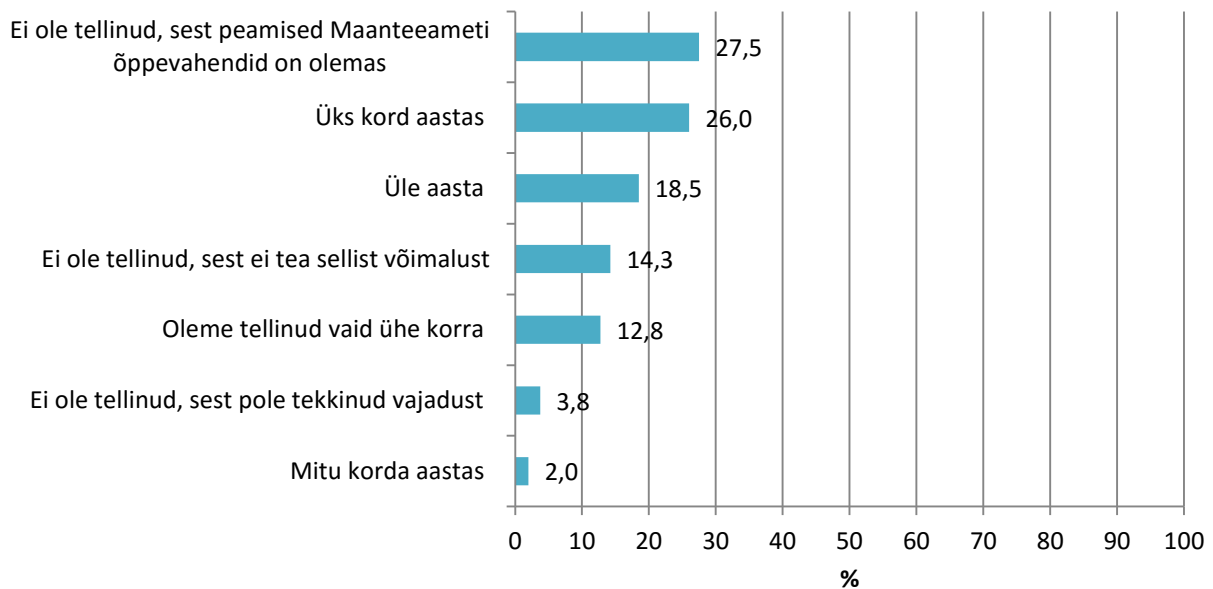
## 2.9 Maanteeametilt õppevahendite tellimine

Viimase kolme aasta jooksul on Maanteeametilt õppevahendeid tellinud erineva sagedusega 59% lasteaedadest. Seejuures on kõige rohkem neid koolieelseid lasteasutusi (26%), kes hangivad vahendeid üks kord aastas (aastal 2012 oli selliseid lasteaedu tervelt 45%) ning kõige vähem neid (2%), kes tellivad mitu korda aastas (13% aastal 2012). Peamine põhjus, miks õppevahendeid ei ole tellitud, on see, et Maanteeameti õppevahendid on lasteaedadel juba paljuski olemas (ligi 28% lasteaedadest). Võrreldes 2012. aastaga on märgatavalt vähenenud nende lasteaedade osakaal, kes jätavad Maanteeametist vahendid tellimata, kuna neil ei ole tekkinud vastavat vajadust (8% - 2012 ja 4% - 2015). Täna sel päeval on 14% lasteaedu, kes ei teagi sellisest võimalusest, mistõttu ei ole nad vahendeid tellinud (10% aastal 2012).



Lasteaiad, kes Maanteeameti kaudu vahendite tellimise võimalusest ei tea, paiknevad Harjumaal (27), Tartumaal (10), Ida-Virumaal (6), Raplamaal (4), Pärnumaal (2), Saaremaal (3), Valgamaal (2) ning Lääne-Virumaal, Põlvamaal ja Võrumaal (1).

**Joonis 24: Maanteeametilt õppevahendite tellimise sagedus viimase kolme aasta jooksul. Kõik vastajad n=400**



Kui vaadata, milliseid õppevahendeid on Maanteeametilt tellitud viimase kolme aasta jooksul, siis kõige rohkem on lasteaiad hankinud liiklusmärke (ca 12%), samuti on tellitud töövihikuid (ca 9%), lauamänge (ca 8%), mängu (ca 8%), plakateid (ca 7%), õppefilme ja muud videomaterjali (nt DVD) (ca 6%), veste (sh helkur-, turva-, ohutusvestid) (ca 6%) ning erinevaid värviraamatuid (5%), puslesid (ca 5%) ja raamatuid (4%). Veidi rohkem nimetamist leidsid ka õppemängud, erinevad infomaterjalid (nt voldikud), kirjandus (sh metoodiline), brošüürid, diplomid ning munakiivrid, aga ka näiteks kaardimängud, doominod, kalendrid, memoriinid, stopp-märgid, helkurid ja tööraamatud. Lisaks nimetasid lasteaiad tellitud õppevahendite raames alljärgnevat:

*Maanteeameti poolt pakutavad materjalid (3); Vastavalt vajadusele (2); Suurendasime vahendite arvu pakutud võimaluste piires, kuna tegemist on väga suure asutusega; Projektitegevuste kaudu oleme saanud abi; Palju erinevaid; Täpselt ei mäleta, aga enamasti on vahendid olemas; Siis, kui info uue materjali osas on edastatud, oleme need ka saanud; Mida varem majas ei ole olnud ja pidasime vajalikuks; Tellinud erinevaid saadaolevaid vahendeid, kui midagi katki läinud, siis asendanud uute asjadega; Foorisüsteem liiklusväljakule; Liiklusvankri vahendeid; Erinevaid, mis on uued ilmunud; Kõike, mida oli võimalus tellida; Kõik liiklejad; Turvaliselt tänaval; Alustame turvaliselt kooliteed; Viljandi jagab meie lasteaedadele ise (Sirli Leier); Ei oska öelda, töötan sellel ametil 4 kuud; Pildid; Kõik, mida pakuti eelkooliealistele; Plaadid; Teemakaardid; Maanteeameti poolt pakutud; Esmaseks õppeks vajaliku; Ohutus teedel ja jalakäija õigused; Kõik tasuta mängud; Meil on Maanteeameti kõik õppevahendid olemas nii eesti kui ka venekeelsed; Tasuta; Ohulint; Jänku-Juss õpib liiklema, Minu tänav, Turvalisus tänaval; Kiiver; Helkurpaber; Kõik olemasolevad; Helkurmaterjali; Tv, cd; Siis kui tuleb valikusse uusi materjale, mida meil veel ei ole; Kõik materjalid, mida osakond tol hetkel soovitas; Õppematerjalid; Liiklusvihikud "Minu tänav, lauamängud sõpradega kooliteel, õppefilmid "Jänku-Juss õpib liiklema jne.; Tellitud pole, kuid koolitustelt on õpetajad kaasa toonud. Täpne ülevaade puudub; Koolieelikutele liiklusohutuse õpetamine; Liiklusohutusvahendid.*

## 2.10 Õppevahendid, mille järele tuntakse vajadust

Tegu oli avatud küsimusega, mis tähendab, et vastajad andsid vabas vormis ülevaate õppevahenditest, mille järele tuntakse vajadust. Küsimusele vastas 363 lasteaeda.

Enam kui veerandi küsitletud lasteaedade (27%) vastustest võib järeldada, et nad ei tunne hetkel vajadust täiendavate õppevahendite järele (kui eeldada, et vajadus puudub ka neil lasteaedadel, kes jätsid küsimusele vastamata). Oli nii neid, kes ütlesid otse, et vajadus puudub kui ka neid, kes ei osanud öelda või mainisid muuhulgas, et vahendeid on piisavalt, kõik vajalik on olemas või et olemasolevaga ollakse rahul. Aastal 2012 oli lasteaedu, kes ei osanud midagi juurde soovida, 35%.

Õppevahenditest, milles järele tuntakse täiendavat vajadust, leidsid ära märkimist kõige enam liiklusemärgid (enamasti suured ja teisaldatavad) (ca 25% küsimusele vastanud lasteaedadest). Aga puudust tuntakse ka erinevatest mängudest (nt õppe-, lau- ja muud mängud) (ca 14%) ja liiklusväljakutest, -linnakutest ja -radadest (ca 12%). Ligikaudu 7% küsimusele vastanud lasteaedadest mainisid, et neil oleks vaja ka helkuritega seonduvat – eelkõige helkurveste, aga ka näiteks helkureid ja helkurpaberit. Puuduolevatest õppevahenditest võiks välja tuua eraldi ka valgusfoorid (ca 6%). Uuringu tulemused sarnanevad teataval määral varasema uuringuga, kuna ka 2012. aastal mainisid lasteaed, et tunnevad kõige rohkem vajadust liiklusemärgide, liiklusväljakute (sh linnakud ja rajad) ja mängude järele. Alljärgnevalt on esitatud mõned näited lasteaedade vastustest:

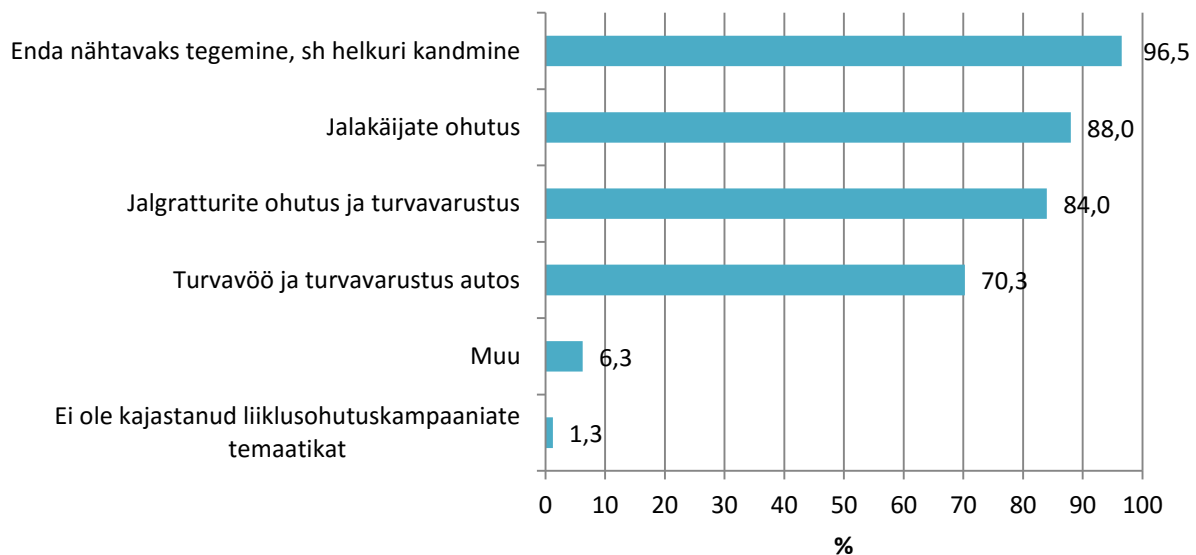
- *Maanteeametilt saadud vahendid on väga tänuväärased, kuid mõeldud eeskätt koolieelikutele. Võiks olla ka lihtsamaid liikusteemalisi mängu;*
- *Muidu kõik vajalik on olemas, kuid võiks olla suuremat (A3) pildimaterjali erinevatest sõidukitest ja liiklussituatsioonidest. Täiendame olemasolevaid õpimappe;*
- *Teisaldatavad liiklusemärgid. STOPP märk, helkurveste võiks olla rohkem;*
- *Korraliku liiklusväljaku paigaldamine lasteaia hoovi, koolitused lastevanematele;*
- *Videomaterjali vene keeles;*
- *Eriotstarbelised masinad erineva suurusega, lauamängud, meetodiline kirjandus, värviraamatud (erinevateks olukordadeks), õppemultikad;*
- *Ratta-aabits, aastaid tagasi ilmus selgete-lihtsate piltidega värviraamat "Liiklusõpetus enne kooli töövihik" (viimati ilmus Eesti Tervisekasvatuse Keskuse poolt), väiksematele lastele mõeldud lauamängud, kus on selged-arusaadavad pildid, lihtsad situatsioonid, olemasolevatele liiklusemärgidele alused, et saaks neid mängus kasutada (püsti panna);*
- *Helkuri teema juurde sellist taskulampi, mis näitaks nagu autotuled. Siis saaks lastele näidata, milline on õige helkur, milline ei ole nii hea;*
- *Tänavasituatsioonide pildid (ohtliku/ohutud olukorrad tänaval), liiklusemärgid just A4 formaadis;*
- *Ma leian, et vajalikud õppevahendid on igal õpetajal olemas. Kõige parem õppevahend on isiklik eeskuju, liikluse jälgimine ja analüüsimine;*
- *Liikluskasvatust toetavad õppevahendid, võimalusel liikluskasvatuse alased täiendkoolitused õpetajatele ja õpetajaabidele;*
- *Ei oska nimetada, kuid lasteaial on tellitud igale rühmale lasteaia logoga helkurvest. Oleme püüdnud leida rühmadele erinevat värvi vestid. Meil on kuus rühma ja praegu on meil kolme värvi veste;*
- *Liiklusteemalised raamatud, lauamängud (kergemad ja nooremale eale). Liiklusemärgid, mille jala sisse saab asetada raskust, et õues tugeva tuulega ümber ei läheks. Kiivri kohta infomaterjale - jaotusmaterjale vanematele, lastele;*
- *Lauamängud liiklusest. Suuremustrilised (kus laps saab mänguautoga sõites või jalakäija olles õpitut kinnistada) ja mittelibisevad autovaibad. Tugevapinnalised ja suureformaadilised liiklusteemalised plakatid.*

## 3 Liikluskasvatusalane koolitus

### 3.1 Riiklike liiklusohutuskampaaniate kajastamine

Küsitluse raames uuriti lasteaedadelt, milliste riiklike liiklusohutuskampaaniate teematikat nad on viimasel kolmel aastal õppeprotsessis kajastanud. Selgus, et vaid viis lasteaeda ei ole üldse kajastanud liiklusohutuskampaaniate teematikat viimase kolme aasta kestel (üks Ida-Virumaal ning kaks Valgamaal ja kaks Harjumaal). Kõige rohkem pööratakse tähelepanu sellele, mis puudutab enda nähtavaks tegemist (sh helkuri kandmine) – tervelt ligi 97% lasteaedadest kajastab seda teematikat. Olulised teemad on ka jalakäijate ohutus ning jalgratturite ohutus ja turvavarustus. Kui võrrelda tulemusi varasema uuringuga, siis aastal 2012 kajastasid helkuri kandmisega seotud teematikat kõik küsitletud lasteaiad, sellele järgnes kiivri kandmine (94%). Tulemus ei ole oluliselt muutunud liiklusohutuskampaania teematika osas, mis puudutab turvavarustust (70% - 2015 ning 71% - 2012).

Joonis 25: Riiklike liiklusohutuskampaaniate kajastamine. Kõik vastajad n=400



Lisaks nimetasid lasteaiad (variandi „Muu“ raames) alljärgnevat:

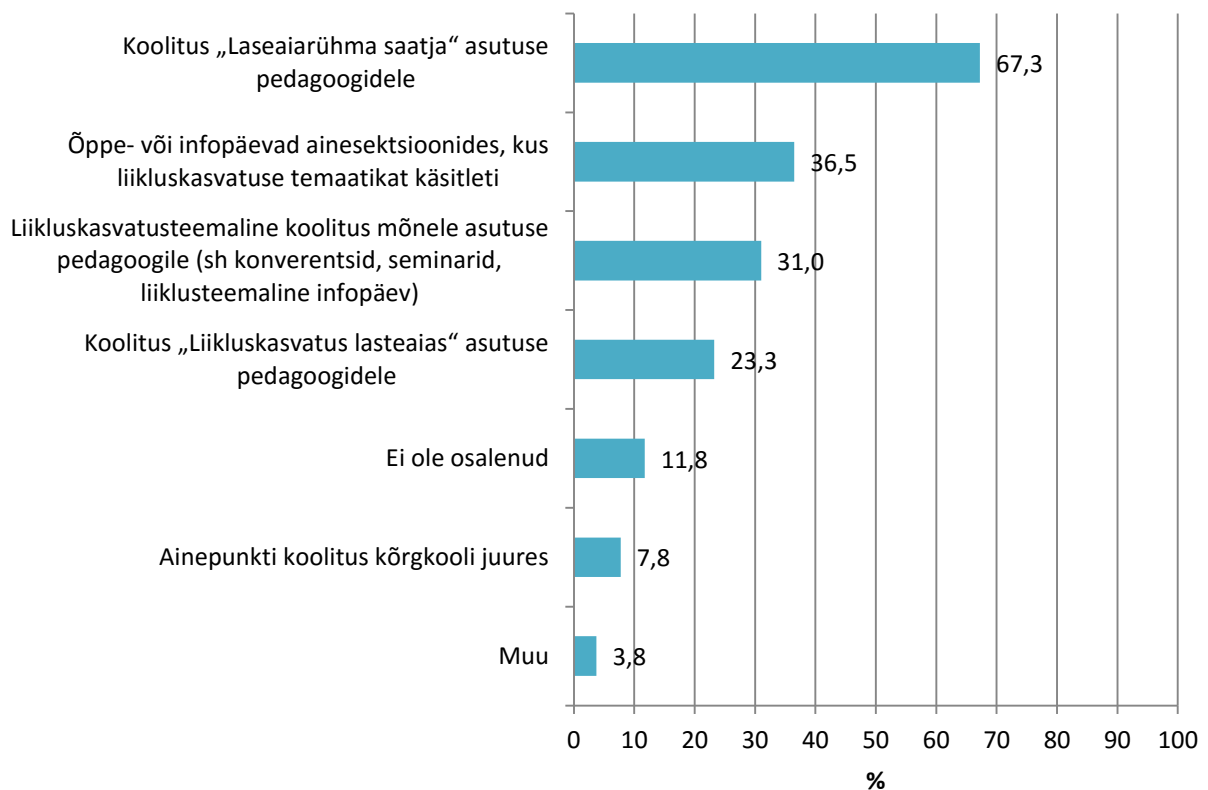
*Õpetajate koolitus, tulemas on lastevanemate koolitus; Jalgrattakiiver ka personalile; Lasterühma saatja; Reguleerija koolitus õpetajatele; Ei ole osalenud kampaaniates, kuid teemad on läbinud õppeprotsessi; Tee ületamine poodi minnes; Oleme tellinud liiklusteemalisi etendusi; Liiklemine tänaval; Liikumine alevi teedel ja põhimaanteel Piibe mnt; Ohutus bussiga liiklemisel; Liiklusreguleerija; Jalgratta vigurrada, veeohutus, sebra ületamine; Lastegrupiga liiklemine tänaval; Lastele esmaabikoolitused; Liikluspolitseitöö tutvustamine; Liikluse jälgimine tänaval; Helkurite meisterdamine; Lastetoolid; Turvavöö; Ohutu lasteaiatee, koostöös politseiga kontrollisime laste helkureid jopedel, kinnastel mütsidel; Ühistranspordis liiklemine, valgusfoor, mängimine liikluse lähedal; Ülekäigurajal liikumine; Viisakus liikluses, ühistransport ja selle kasutamise reeglid; Teemad, mis tekivad mingis situatsioonis; Lasteaed jagab helkureid.*

### 3.2 Õpetajate osalemine liikluskasvatuse alastel koolitustel

Viimase kolme aasta jooksul on saanud õpetajad liikluskasvatuse alast koolitust suuremas osas lasteaedadest, vaid 12% mainisid, et nende õpetajad ei ole vastavatel koolitustel käinud. Kõige sagedasem on olnud osalemine koolitusel „Lasteaiarühma saatja“ (67% lasteaedadest). Õpetajatel on

olnud võimalus osa võtta ka õppe- või infopäevadest ainesektsioonides, mille raames käsitleti liikluskasvatuse temaatikat (ligi 37% lasteaedadest). Spetsiaalset liiklusteemalist koolitust (sh konverentsid, seminarid, liiklusteemalised infopäevad) on saanud mõned pedagoogid ligikaudu kolmandikus vastanud lasteaedadest. Koolitusel „Liikluskasvatus lasteaias“ on käinud õpetajad veidi enam kui viiendikus lasteaedadest. 2012. aasta uuringus esitati küll sarnane küsimus, aga koolitustel osalemist uuriti viimase 5 aasta kohta. Võrdleva aspektina saab välja tuua osalemise õppe- või infopäevadel ainesektsioonides – aastal 2012 vastas 44% lasteaedadest, et nende õpetajad on seal osalenud. Ainepunkti koolituse osas on võrreldes 2012. aastaga toimunud teatav langus (11% - 2012; 8% - 2015).

Joonis 26: Õpetajate osalemine liikluskasvatuse alastel koolitustel. Kõik vastajad n=400



Koolituste puhul tõid lasteaiad vastusevariandi „Muu“ raames esile veel alljärgnevat:

*Reguleerija I pädevuskoolitus (3); Tervist Edendavad Lasteaiad (Sirlil Leier); Lasteaias liikluskasvatus koolitus; Liikluskasvatus on lõimitud õppekava osana, see on üks osa igapäeva elust; Osalenud koolieelikute liikluspäeval; Maanteeameti infopäevas; Tallinna Ülikoolis õppides; Maakonna tervisenõukogu infopäev; Raudteeohutus koolitus; Maanteeameti koolitus; Meie õpetaja on olnud konverentsil moderaatoriks; Koostöös politseiametiga ja maanteeametiga on toimunud õppepäevi nii personalile kui ka lastele; Koolituse on läbinud õpetajad.*

### 3.3 Liikluskasvatusega seotud koolitused, millest tuntakse puudust

Tegu oli avatud küsimusega, mis tähendab, et vastajad andsid vabas vormis ülevaate liikluskasvatusega seotud koolitustest, mille järele tuntakse vajadust. Küsimusele vastas 325 lasteaeda.

Enam kui pooled küsitletud lasteaedadest (ca 54%) jätsid küsimusele vastamata või mainisid, et ei tunne liikluskasvatusega seotud koolitustest puudust või ei oska sel teemal midagi öelda.

Küsimusele vastanud lasteaiad tõid kõige rohkem välja vajaduse lasterühma saatja koolituse (ca 10%) ning liikluskasvatusega seotud koolituse (liikluskasvatus lasteaias) (ca 7%) järele. Mitmed vastajad (ca 4%) seostasid koolitusvajaduse erinevate mängude temaatikaga ning üldiselt praktiliste tegevustega (ca 4%). Muuhulgas toodi välja, et võiks olla koolitusi erinevate liiklusteemaliste õppemängude tutvustamiseks (eri vanuses lastele) ning avaldati soovi lihtsalt uute heade ideede järele mängude osas. Praktilise poole pealt nimetati näiteks praktiliste tegevuste läbimängimist võimaldavaid koolitusi. Vastuste hulgas hakkas silma ka vajadus teadmiste järele, kuidas lõimida liiklusteemat eri õppevaldkondadesse (ca 3%). Lasteaiad (ca 5%) arvasid, et liikluskasvatusalast koolitust vajavad ka lapsevanemad, mõned näited vastustest:

- *Laste puhul on kerge kuid kõige tähtsam on ikka täiskasvanu eeskuju ja siin on suured vajaka jäämised, mõtlen just lapsevanemaid;*
- *Lastevanematele, kuidas kaitsta lapsi liikluses, kui isa või ema on roolis;*
- *Ei oska hetkel öelda; vast seoses lastevanemate teadlikkuse tõstmise seoses oma lapsele eeskujuliku käitumisega liikluses...;*
- *Oleks vaja liikluskasvatusteemalist koolitust lastevanematele. Just neile vaja teavet, et kuidas käitub laps liikluses ja näeb liiklust (lapse tasand);*
- *Oleme koolituspakkumistega rahul. Tähelepanu võiks pöörata lapsevanemate koolitustele, nt jalgrattaga liiklemine, kiivri jm turvavarustuse olulisus jms.*

Allpool veel mõned näited lasteaedade vastustest koolituste osas:

- *Meil on hästi, meil on liikluse Sirli. Alati nõustab ja vastab;*
- *Hüperaktiivse lapsega liikluses;*
- *Meeldetuletuseks on õpetajatele vajalikud erinevad koolitused;*
- *Väga toredad olid nn "Helkurikoolitused" lastele;*
- *Vajalikud videoklipid on internetis saadaval. Tuleb ise aktiivselt huvi tunda;*
- *Võiks uuesti teha programme Maanteeameti poolt - helkur, kiirus, turvavöö tähtsus (vastav buss ja rääkija). Ootame spetsialiste või selleks õppijaid lasteaeda tegevusi tegema;*
- *... et majasiseselt tuleks koolitaja tegema lastele õpet, kuidas sõita õigesti, vigursõitu jne. Enesetäiendamine on alati oluline;*
- *Liikluseeskirjade uued muudatused;*
- *Kõik õpetajad peaksid saama täiendkoolitust liikluskasvatuse alal, nii eesti kui ka vene keeles;*
- *Helkurvestide kasutamine täiskasvanutel. Õpetajad ei taha neid selga panna;*
- *Lastele võiks kampaania raames võiks tulla keegi rääkima liiklusohutusest;*
- *Liiklusohutus väljaspool lasteaeda. Käitumine tänaval, maantee lähedal, hoovis;*
- *Loovaid lähenemisi liikluskasvatuse läbiviimisel ja õppimine läbi mängulise tegevuse;*
- *Liiklusteemaline käsitöö;*
- *Saatjaks olemise koolitusi võiks veel olla. Lisaks kuidas liikluskasvatust erivajadustega lastega käsitleda;*
- *Siinkohal oleme avatud mitmesugustele teemadele: aga ehk vajalikumad oleksid just need koolitused, mis aitavad õpetajatel liiklusteemasid põnevamaks teha ja teadmisi ja oskusi, mis oleksid vajaliku info edastamisele lastele;*
- *Tunneme puudud pigem koolitusest lastele;*
- *Lastele mõjub hästi külalisesineja (liikluspolitsei vm) jutt ja demonstratsioon. Ohutus, selgitused, nõ Jänku-Jussi (-laadsed) õppevideod situatsioonidest.*

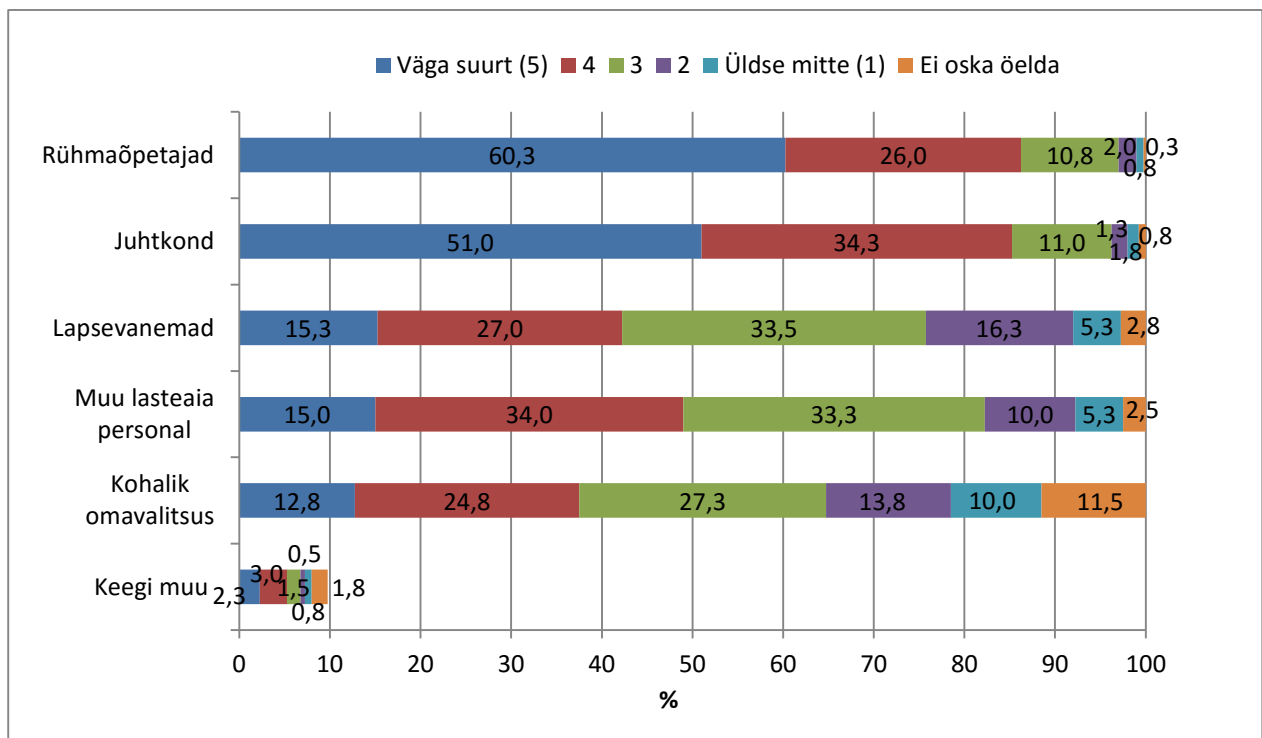
Käesoleva uuringu tulemused on võrreldavad varasema küsitlusega – 2012. aastal tunti samuti vajadust eelkõige lasterühma saatja koolituse järele ning avaldati huvi uudsete mängude ja praktiliste näidistundide vastu. Nenditi ka vajadust harida täiendavalt lapsevanemaid liikluse valdkonnas.

## 4 Liikluskasvatusalane koostöö

### 4.1 Eri osapoolte osalemine liikluskasvatuseks vajaliku keskkonna loomisel

Kõige suurem roll liikluskasvatuseks vajaliku keskkonna loomisel on rühmaõpetajatel, aga ka juhtkonnal – vastavalt ligi 86% ja 85% lasteaedadest arvavad, et nende roll on väga suur või suur. Lasteaia-välistest osapooltest panustavad vajaliku keskkonna loomisesse enam-vähem sarnasel määral ka lapsevanemad ja kohalik omavalitsus. Samas, 24% lasteaedadest leiab, et kohalikud omavalitsused ei osale üldse või ainult vähesel määral selles, et lasteaedades oleks loodud tingimused liikluskasvatuseks. 2012. uuringus ei küsitud eraldi rühmaõpetajate rolli kohta, mistõttu käesoleva uuringu tulemusi selles osas võrrelda ei saa. Küll aga võib öelda, et kohalike omavalitsuste sekkumine liikluskasvatuseks vajalike tingimuste loomisel on tänaseks päevaks suurenenud, kuna aastal 2012 arvas 41% lasteaedadest, et kohalikud omavalitsused ei osale üldse või ainult vähesel määral selles. Ka lastevanemate panus on võrreldes varasema uuringuga kasvanud.

Joonis 27: Osalemine liikluskasvatuseks vajaliku keskkonna loomisel. Kõik vastajad n=400



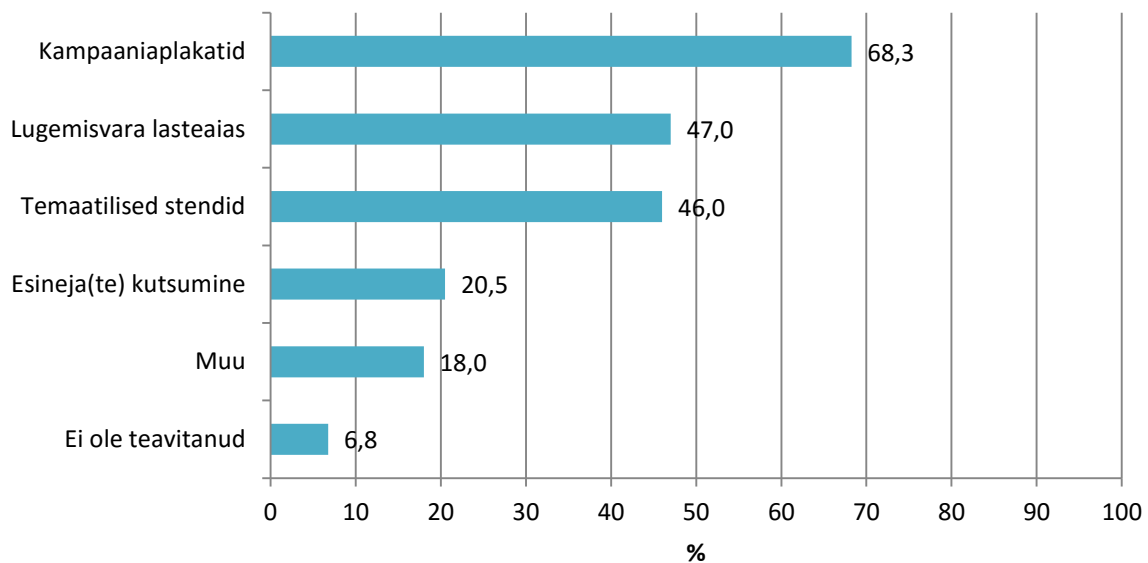
Lisaks nimetasid lasteaiad, et tingimuste loomisel osalevad ka:

*Kool (4); Maanteeamet (4); Noorsoopolitsei (3); Politsei- ja Piirivalveamet (3); Kohalikud politseinikud (nt piirkonna konstaabel) (2); Mitte keegi (2); Ei oska öelda (2); Võrumaa Omavalitsuste Liit, maavalitsus; Ümberkaudsed firmad, ettevõtted; Kogukond; Maanteeameti kohalikud spetsialistid; Hoolekogu liige; Liikluskasvatuse üliõpilased; Ida Prefektuuri Jõhvi politseijaoskond; Raamatukogu; Noortekeskus; Autojuhid; Liikumisõpetaja; Liikluspolitsei; Naabruses asuv kool; Liiklusteenistus; esmaabikoolitus Rahvakoolitus-ELU; Transporditeenuste esindajad; Liikluspolitsei ja Lõvi Lõrr; Lasteaeda kutsutud spetsialist; Võiksid ka lapsed ise; Võõrad; Lapsed*

## 4.2 Lastevanemate teavitamine liikluskasvatusest

Lasteaegade käest uuriti, kuidas nad on viimase 12 kuu jooksul teavitanud laste vanemaid liikluskasvatusest. Enamasti tehakse seda kasutades kampaaniaplakateid (68% lasteaedadest). Veidi alla pooltes lasteaedades on ka lugemisvara ja teemaatilised stendid (vastavalt 47% ja 46%), millega vanematel on võimalik tutvuda. Veidi enam kui viiendik vastanutest kutsuvad lasteaeda esinejaid. Vaid 7% lasteaedadest mainis, et nad ei ole üldse lapsevanemaid teavitanud liikluskasvatusest. Aastal 2012 teavitamise kohta lasteaedadelt otseselt ei küsitud, küll aga käsitleti teemaatilisi stende ja lugemisvara kui võimalusi vanemate kaasamiseks liikluskasvatusse. Kui neid näitajaid võrrelda valitud aastate lõikes, siis saab öelda, et nende määrad ei ole eriti muutunud (teemaatilised stendid – 45%; lugemisvara – 42%).

Joonis 28: Lastevanemate teavitamine liikluskasvatusest. Kõik vastajad n=400



Vastusevariandi „Muu“ raames nimetasid vastajad alljärgnevat:

*Koosolekul (12); Nädalaplaanides (6); Infomeilid (3); Kodukord (2); Planeeritud koolitus; Helkurite töötuba/koolitus (2); Meil käib rääkimas Kristel Salujärv, Jaan Kleemann; Lastevanemate ümarlaudadel; Vanematega üritus helkuri vajalikkusest, koos helkuri meisterdamine; Paljud lasteaia tegevused on seotud tervise ja ohutusega; Rühmade fotod; Liiklusnäidendi tagasiside lehtede täitmine; Fotod liiklushommikust või päevast; Sügisel oli lastevanematega koostöös ise meisterdatud helkurite näitus. See osutus väga populaarseks; Lisaks lasteaia kodukorra punktile on rühmaõpetajad sügisel rühma lastevanemate koosolekul rääkinud jalg- ja tõukerattaga sõitmise korrast lasteaia territooriumil ning stendil on meeldetuletus kaitsevarustuse kohta; Teated reeglitest; Infoõhtu; Kaasamine liiklusväljaku ehitamisse; Konsultatsioonid; Osaleda üritustes; Liikluspäevade kohta info jagamine; Näitused; Jalgrattaohutuse teemal infokirjad; Liikluspäevas osalemine; Lapsevanemad on kaasatud õppeprotsessi; Üritused (näit. helkuriorienteerumine koos peredega, üldkoosolek lastevanematele); Teavitanud liiklusteemalisest teemapäevadest; Suuliselt individuaalselt; Nii igapäevane informeerimine kui teemapäevade korraldamine; Turvalise parkimise kohta on välisustel kiletatud meeldetuletused; Teemaatilised peod, isadepäev helkuritega; Liikluspäevade ja –nädalate raames; Liiklusnädalast teemanädalana; Osalemine sportlikul meelelahutusüritusel "Mina oskan seda"; Läbi liiklusvankri projekti tutvustamise; Teel; Kevadine liiklusnädal, teave ka vanematele; 1. septembri aktus oli liiklusteemaline, isadepäeval jagasime auhindadeks helkureid; Vestlused; Artiklid; Lapsed Politseimuuseumisse; Liikluskasvatuse nädal; Liiklusteemaline perepäev; Koduleht; Lapsevanematele on nähtav perioodiplaan e-lasteaiaes; Helkuripuu - kõik pered tõid ühe helkuri puule ning õhtuti vaadatakse helkurite nähtavust puul;*

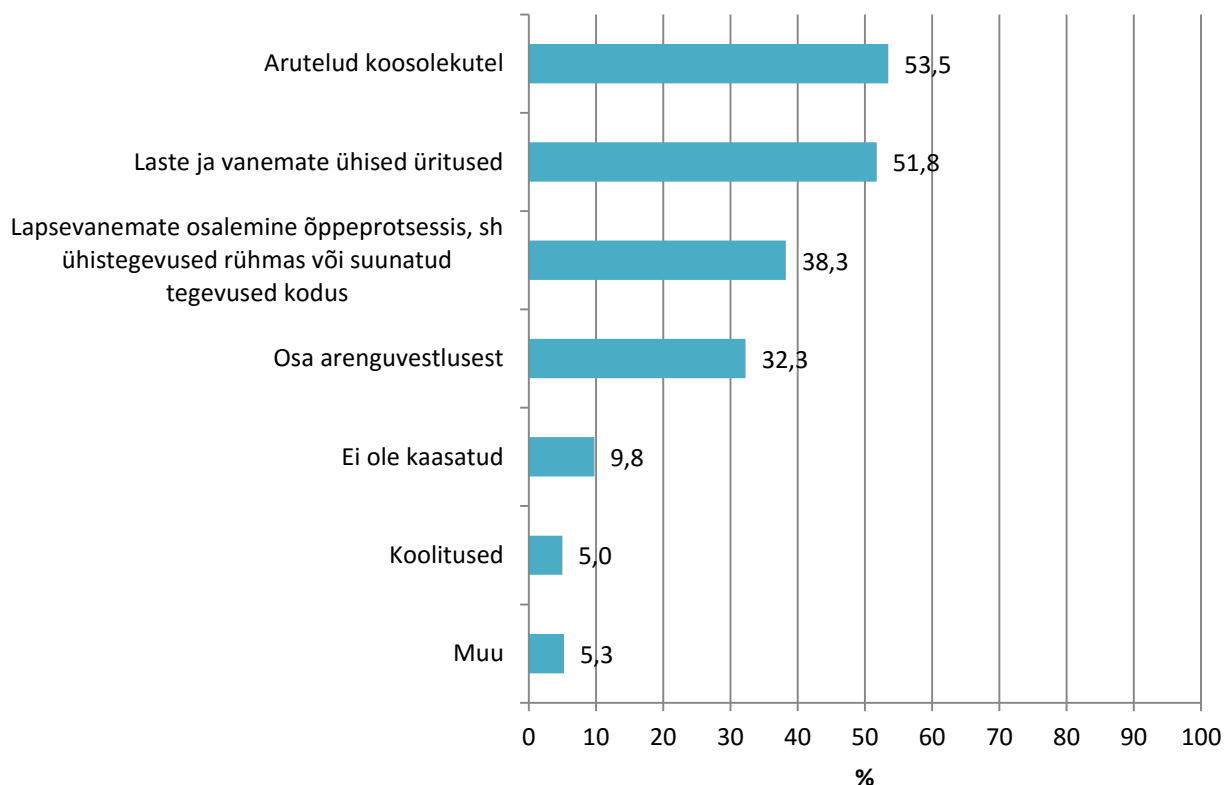


*Isiklikud pöördumised; Pereüritused ohutuspäev ja isadepäev; Kuuplaanid kajastavad igakuist liikluskasvatust; Liiklushariduse õppeprogrammiga tutvumine; Lasteaia kodulehel ja grupiblogides internetis; Ühised üritused, väljasõidud; Liiklusteemaline perepäev "Ole nähtav" koostöös kohaliku konstaabli jaoskonnaga (nähtav jalgsi ja jalgrattaga liikudes); Lapsevanematele on kättesaadav õppekava, läbi FB suletud rühmakonto; Infovoldikud; Liikluspäev - autovabapäev, kus kõik perekonnad pidid hommikul ja õhtul märkima, millega nad lasteaeda tulid; Liiklusteemalised pereüritused; Turvalisuse puu.*

### 4.3 Lastevanemate kaasamine liikluskasvatusse

Lisaks lastevanemate teavitamisele uuriti lasteaedadelt ka vanemate liikluskasvatusse kaasamise kohta viimase 12 kuu jooksul. Küsitlusest selgub, et vanemate kaasamine toimub kõige enam läbi koosolekute ning laste ja vanemate ühiste ürituste (veidi üle poole lasteaedadest). Nii oli see ka aastal 2012 (ühisüritused – 52%, koosolekud – 49%). 38% lasteaedu vastasid, et vanemad osalevad õppeprotsessis – näiteks ühistegevused rühmas või suunatud tegevused kodus (28% 2012.a.). Võrreldes varasema uuringuga esineb märkimisväärne erinevus vanemate kaasamisel liikluskasvatusse arenguveestluste kaudu – kui aastal 2012 kasutasid seda võimalust peaaegu pooled lasteaedadest, siis tänapäeval ca 32% lasteaedadest.

**Joonis 29: Lastevanemate kaasamine liikluskasvatusse. Kõik vastajad n=400**



Lisaks toimub vanemate kaasamine lasteaegade sõnul alljärgnevalt (vastusevariant „Muu“):

*Majast välja minnes laste saatjatena (2); Helkurite kontroll; Väliskeskkonna mängu-, kasvu ja töökeskkonna riskianalüüs; Hoolekogu koosolekul teemaks laste turvalisus - väravate sulgemine, liikluseeskirjades kinnipidamine; Helkurite jagamine, soovitus: helkurvestid bussiga sõitvatel lastel; Viimase aasta vältel suurüritusi ei ole toimunud. Viimase kolme aasta vältel on toimunud koostöös Maanteeametiga koolituspäev lastevanematele ja suur perepäev; Lapse arengu hindamisel; Laste kaudu; Liikluskorraldus lasteaia teel; Abi liiklusteemaliste plakatite valmistamisel; Reklaamlehtede*



*jagamine; Projekt "Helkur aitab"; Läbi hoolekogu; Tuuakse jalgrattaid; Lapsevanema loeng; Hoolekogu liikmed lasteaia kodukorra väljatöötamisel; Taaskord - helkuripuu, noorsoopolitseinik Maige Ojavee tegi lastega helkurnukke ning sai kontrollitud politseiauto tuledes laste riietele õmmeldud helkureid kui ka riputatuid. Samuti sai peita lasteaia territooriumile erinevatesse kohtadesse helkurid, mida said lapsed taskulampidega otsida; Lapsed õpetavad vanemaid, õppekäigud; Tähelepanu pööramine infostendil kiiruse piirangu kohta lasteaiateel; Isadepäeval isadele õpetajate koostatud test "Lapsega turvaliselt lii kluses".*

#### 4.4 Koostööpartnerid liikluskasvatuse alases töös

Peamised koostööpartnerid liikluskasvatuse alases töös on lasteaedade jaoks endiselt politsei ja Maanteeamet. Võrreldes 2012. aastaga on politsei tähtsus partnerina isegi tõusnud (80% lasteaedadest - 2015; 75% - 2012) ning Maanteeameti osakaal pisut langenud (ca 5 protsendipunkti). Kui enamuse ülejäänud nimetatud koostööpartnerite (autokoolid, üldhariduskoolid, firmad, MTÜ-d ja SA-d) osatähtsus on aastate jooksul jäänud paljuski samaks (ehk üsna väikseks), siis Haridus- ja Teadusministeerium ei ole enam lasteaedade jaoks nii oluline koostööpartner kui varem (16% - 2015; 34% - 2012). Samuti tehakse märkimisväärselt vähem koostööd liikluskasvatuse valdkonnas teiste koolieelsete lasteasutustega (35% - 2015; 47% - 2012).

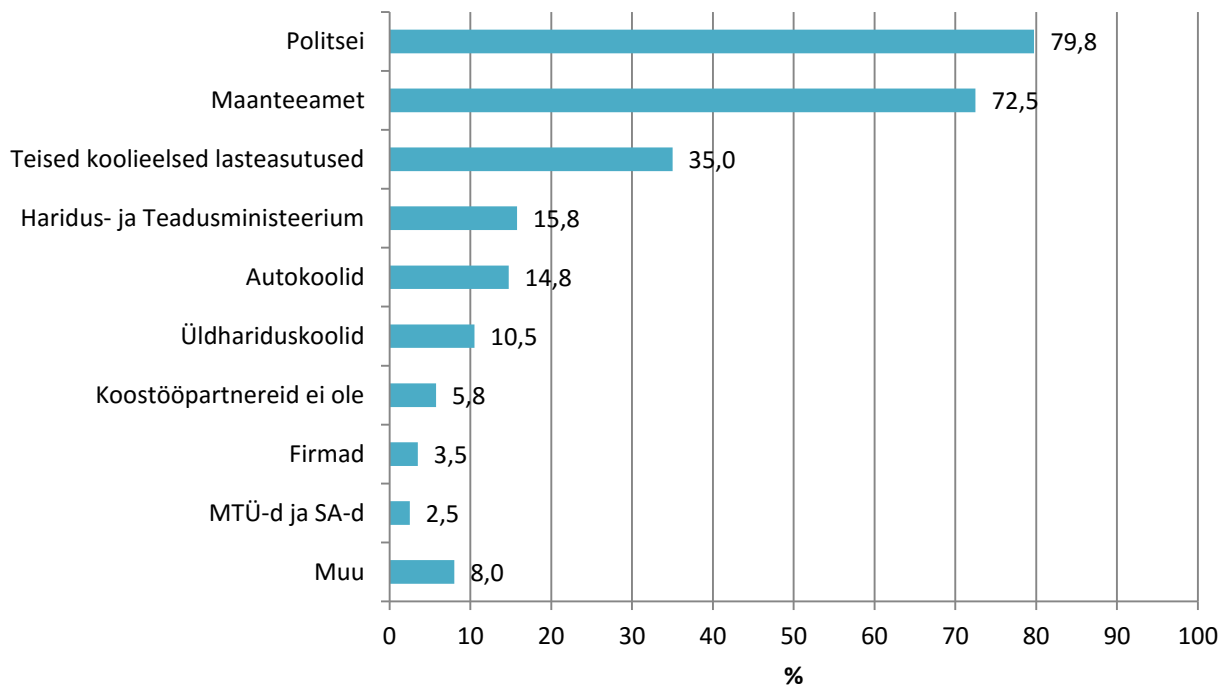
Firmad, keda lasteaiaid näevad koostööpartneritena on:

*Antsla Tarbijate Ühistu; Võidost OÜ; Traumanõukogu; Hansa Liinid; AS Põltsamaa Kitzinger; Baltic Connexions; Same; Valdeko reisirid; AariaKivi (jalgrattaraja liiklusmärgid); OÜ ÜLE; Tallinna Autobussikoondis AS; Plekk-Liisu OÜ; Puidu- ja värvifirmad; AS Teede REV-2 ja OÜ Citymark (valmis Tammiste Lasteaia territooriumile laste tarbeks liiklusväljak); LRK Autokoolitus.*

Mittetulundusühingud ja sihtasutused, keda lasteaiaid näevad koostööpartneritena on:

*MTÜ Lasteteater "Rõõmulill" (2); TEL; Tervisetuba; MTÜ Soe Külaliikumine; MTÜ Claabu aabits; MTÜ Laste Mänguväljak; OÜ Autosõit; Rahvakoolitus-ELU; MTÜ Sipsiku Arendus.*

Joonis 30: Koostööpartnerid liikluskasvatuse alases töös. Kõik vastajad n=400



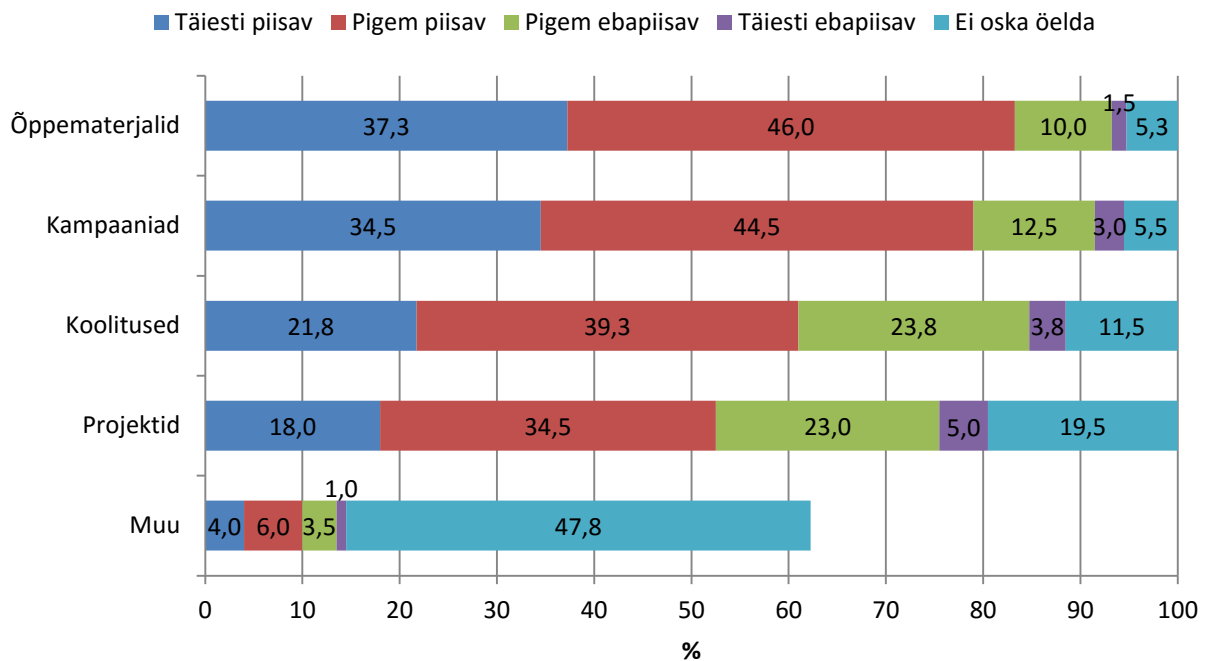
Lisaks nimetasid lasteaiad koostööpartneritena veel (variant „Muu“):

*Kohalik omavalitsus (3); Rakvere Politseimuseum (2); Noortekeskus (2); Linnaosa (2); Lapsevanem (2); Lasnamäe LOV (2); Päästeamet (2); Maavalitsus; Omavalitsuste liit; Kaitsevägi; Kuressaare Ametikool; Lasteaedade hoolekogud; Lions Club; Vinni vallavalitsus (kergliiklustee rajajana); Avaüritus liiklusõpilastelt seoses liiklusvankriga, ühistöö gümnaasiumiga liiklusvankri valmimisel; Saare Vabatahtlike Ühendus "Teeme Korda!"; Kaitseleit; Kristiine Linnaosa Valitsus; LOV tervisenõukogu; Tallinna Kesklinna Valitsus; Mustamäe LOV; Projekt "Vigastuste vältimine Rapla maakonnas"; Haridusamet; Lasteteatrid; Trev2 helkurklepsu materjal; Rapla maakonna traumanõukogu.*

#### 4.5 Maanteeameti ennetustöö osakonna poolt edastatava info piisavus

Võib öelda, et Maanteeameti ennetustöö osakonna poolt edastatavat infot peavad lasteaiad üldjuhul ikkagi piisavaks. Vähemalt pooled küsitatud lasteaedadest leiavad, et info nii õppematerjalide, kampaaniate, koolituste kui ka projektide näol on kas täiesti või pigem piisav. Eriti positiivse hinnangu said piisavuse osas õppematerjalid - lausa ligi 83% lasteaedadest pidas neid täiesti või pigem piisavaks (aastal 2012 oli neid lasteaedu 76%). Rahulolu kampaaniate raames saadava info piisavusega on samuti võrreldes 2012. aastaga kasvanud (79% - 2015; 67% - 2012). Koolituste ja projektide osas ei ole võimalik tulemusi võrrelda, kuna 2012. aasta uuringus nende kohta ei küsitud. Projektide osas jääb silma, et ligi viiendik lasteaedadest ei oska öelda, kas neid on piisavalt või mitte.

Joonis 31: Maanteeameti ennetustöö osakonna poolt edastatava info piisavus. Kõik vastajad n=400



Lisaks nimetasid lasteaiaid vastusevariandi „Muu“ raames alljärgnevat:

*Ei oska öelda (4); Info jagamine (3); Lapsevanemad (2); E-kirjad (2); Laste koolitamine (2); Koostöö (2); Üritused; Ennetustöö; Õppefilmid; Eakate ja noorte liikluskäitumise turvalisus - vaja rohkem tähelepanu pöörata; Liiklusteemaline näidend; Reklaamid; Võimalused ennetustöök; Lasteaedade külastamine; Voldikud; Kohtumine lastega lasteaias; Loengud; Otsene koostöö; Koostöö politsei ja maanteeametiga; Kirjandus; Näitused; Rahastuse osakaal projektis?; Helkurid ja helkurvestid; Vanemate osalemine töötubades; Helkuri materjali ostmine; Vajaksime loenguid kohapeal lastele; Ühisprojektid on olnud politseiga; Üritustel osalemine; Politsei külastused; Brošüürid; Õppepäev kohapeal lasteasutuses; Konkursid; Avalikud esinemised; Seminarid; Vajadusel nõustamine; Õppetegevus; Helkurikoolitus; Info on piisav; Üritused kohapeal; Lasteaedade ühisüritused; Videod; Õppematerjalid; Lastega suhtlemine lasteaias; Raamatud; Praktika linnas; Õppematerjali laenutamine.*

## 4.6 Liikluskasvatuse alane info, millest tuntakse puudust

Tegu oli avatud küsimusega, mis tähendab, et vastajad andsid vabas vormis ülevaate liikluskasvatusega seotud infot, millest tuntakse puudust. Küsimusele vastas 315 lasteaeda.

Enam kui pooled küsitletud lasteaedadest (ca 58%) jätsid küsimusele vastamata või mainisid, et ei tunne liikluskasvatuse alasest infot puudust, ei oska sel teemal midagi öelda või et infot on piisavalt.

Info, millest paljud lasteaiaid puudust tunnevad on koolitusala teave – sealhulgas lasteaiaõpetajatele korraldatavatest koolitustest kui ka neist, mis suunatud lastevanematele. Samuti soovitakse rohkem teada saada erinevatest projektidest ja nendes osalemisvõimalustest. Mõned näited vastustest:

- *Võiks saada lasteaeda kampaaniate, projektide, koolituste ja ka saadaolevate materjalide kohta infot, et kursis olla toimuvaga;*
- *Projektidest, koolitustest, muudatustest;*
- *Projektide kirjutamine;*
- *Erinevad liiklusalased projektid;*

- *Koolitused - puudub info, kas toimuvad, kus toimuvad. Ning kui toimuvad, siis kust saan infot selle kohta;*
- *Rohkem projekte, kus kaastakse ka lasteaedu.*

Taas kord tuli lasteaedade tagasisidest välja see, et oleks vaja tõsta lastevanemate teadlikkust liikluskasvatusest ja -käitumisest. Nimelt, mitmed vastanud rõhutasid, et tunnevad puudust infost seoses lastevanemate koolitusvõimalustega (või kampaaniatega). Näiteks:

- *Lastevanematele suunatud kampaaniad, sest suuresti kujundavad nemad lastes liikluskultuuri;*
- *Koolituspäevadest koos vanematega;*
- *Politsei/Maanteeameti koolitus lapsevanematele;*
- *Pigem vanemate koolitamisest tunnen puudust, et kuidas vanem suunaks last turvaliselt liiklema.*

Teemad, mille kohta võiks lasteaedade arvates veel rohkem infot olla, on näiteks erinevad mängud (liiklummängud, õppemängud), õppefilmid, praktilised tegevused ja näited (nt tutvustada lastele, kuidas tegutseda liiklusõnnetuse korral, spetsialistide näitlik tegevus lastele) ning erinevad õppepäevad/infopäevad/seminarid (nt õppepäevad reaalsetel radadel, infopäevad õpetajatele, maakonna ühised liikluskasvatuse seminarid).

Alljärgnevalt on esitatud veel mõned näited sellest, mille kohta soovitakse rohkem teavet:

- *Rohkem võiks teha liiklusohutuse teavitustööd meedias, sotsiaalmeedias (noorte liikluskäitumine, eakate liikluskäitumine, jalakäijatele mõeldud helkurkampaaniad);*
- *Oodatavate kampaaniakuude kohta võiks olla info näiteks aasta algul kättesaadav. Võib-olla on olemas kodulehel info, aga ei ole olnud oskust otsida;*
- *Kui Maanteeameti kodulehekulgu ja [www.liikluskasvatus.ee](http://www.liikluskasvatus.ee) täienevad, on nendest abi;*
- *Helkuri vajalikkuse praktiline koolitus lastele, nagu tehti seda lasteaiaõpetajatele. Oli mingi kampaania raames ja ainult maakonna keskustes ja ainult õpetajatele. Peaks olema liikuv ja jõudma iga väiksemagi lasteaia lasteni;*
- *Suured liikluskäitumisplakatid õppe-kasvatustegevusteks;*
- *Ka eralasteaedu võiks toetada, nende palvetele üldse ei reageerita;*
- *Hetkel ei oska öelda, kui siis tuleks Maanteeameti inimene ja näitaks lastele õppefilmi ja räägiks, mis võib juhtuda. Õpetaja ja lapsevanem annab küll materjali edasi, aga keegi kolmas suudab vahest infot lasteni tuua paremini;*
- *Ei ole hetkel kursis, kas selline võimalus on, aga võiks olla keegi lasteaiale kättesaadav isik väljastpoolt lastaada, kes tuleks ja räägiks/viiks läbi lastele tegevust neid huvitaval liiklusteel;*
- *Regulaarselt esinejad liiklusohutusest rääkima, sest oma lasteaiaõpetajad on lastele nii tavalised ja omad, et sõnum ei pruugi kohale jõuda;*
- *Ootaks ühiskonnas üldise hoolivuse ja vastastikuse viisakuse suurenemist;*
- *Erivajadustega, just sügava ja raske puudega laste puhul, kuidas seda edastada ja rakendada;*
- *Õppeprogrammid ja kursused lastele, õpetajatele ja lastevanematele;*
- *Juhendatud õppekäigud liikluslinnakutesse koos "liiklusinspektori" juhendamistega - võiks olla koolieelsele rühmale selline kokkuvõtlik infopäev.*

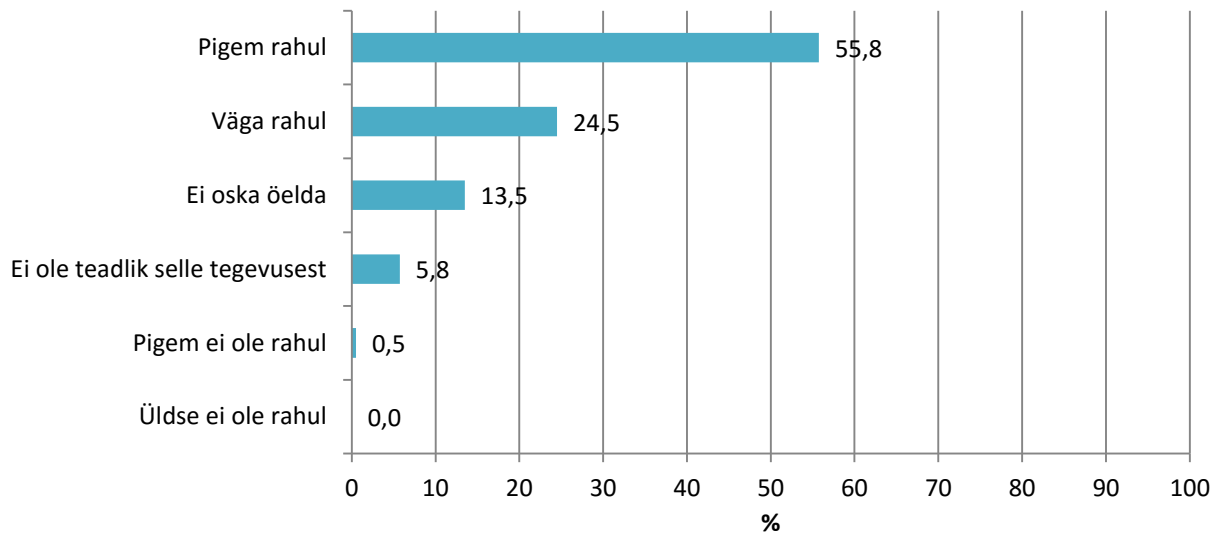
2012. aasta uuringus toodi nende teemade, mille kohta soovitakse täiendavat infot, raames välja nii praktilisi tegevusi, lastevanemate koolitusi kui ka õppepäevi ja kampaaniaid.

## 4.7 Rahulolu Maanteeameti ennetustöö osakonna tegevusega

Mis puudutab rahulolu Maanteeameti ennetustöö osakonna tegevusega, siis saab öelda, et lasteaedadel ei ole osakonna tegevusele etteheiteid, kuna 56% vastasid, et on pigem rahul ning ligi veerand lasteaedadest, et on väga rahul (vastavalt 56% ja 20% 2012. aastal) osakonna tööga. 13,5% lasteaedadest ei osanud hinnangut üldse anda ning 6% mainisid, et nad ei ole teadlikud Maanteeameti ennetustöö

osakonna tegevusest. Küsitlusest selgus, et ei ole ühtegi lasteaeda, kes ei oleks nimetatud osakonna tööga rahul (nii oli see ka 2012.aastal).

Joonis 32: Rahulolu Maanteeameti ennetustöö osakonna tegevusega. Kõik vastajad n=400



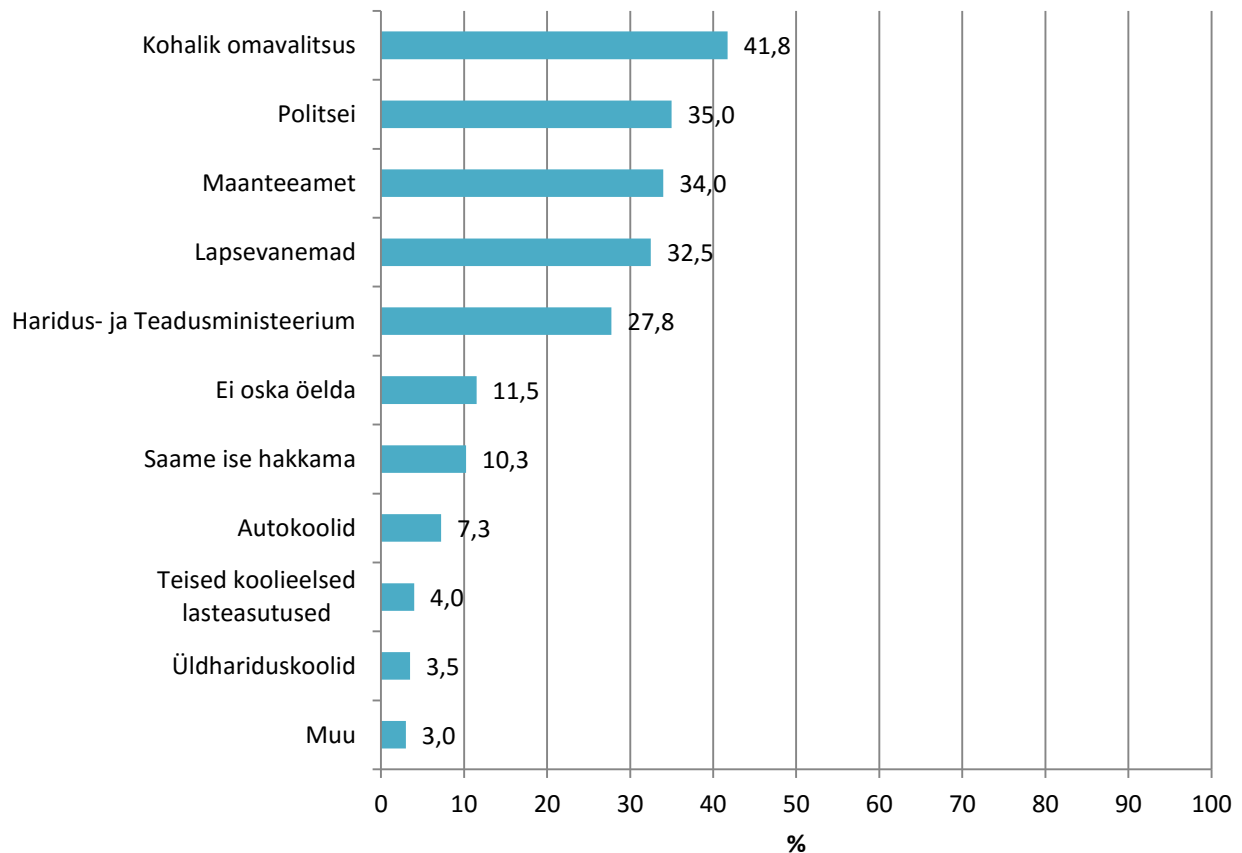
#### 4.8 Millega ei olda rahul

Kuna ükski küsitletud lasteaedadest ei väljendanud rahulolematust Maanteeameti ennetustöö osakonna tegevuse osas, ei olnud võimalik ka täpsustada, millises aspektis osakonna tööga rahul ei olda.

#### 4.9 Instantsid, kellelt oodatakse senisest suuremat abi liikluskasvatuse osas

Liikluskasvatuse osas oodatakse senisest suuremat abi kõige enam kohalikelt omavalitsustelt, aga ka politseilt, Maanteeametilt ja lastevanematelt. Kui võrrelda tulemusi varasema uuringuga, siis võib järeldada, et viimastel aastatel on nimetatud instantsid hakanud lasteaedadele liikluskasvatuse osas rohkem abi pakkuma, kuna aastal 2012 oli näiteks nende lasteaedade osakaal 58%, kes ootasid rohkem panust kohalikelt omavalitsustelt. Rohkem oli ka lasteaedu, kes ootasid tuge Maanteeametilt (46%), politseilt (45%) ja lastevanematelt (41%). Ülejäänud instantside puhul ei ole ootused abi osas eriti muutunud. Välja võib tuua veel asjaolu, et küsitletute hulgas oli ka neid lasteaedu (10%), kes arvasid, et ei oota abi teistelt instantsidelt, vaid saavad ise hakkama (2012. aasta uuringus sellist vastusevarianti ei olnud).

Joonis 33: Instantsid, kellelt oodatakse suuremat abi liikluskasvatuse osas. Kõik vastajad n=400



Lisaks eelpool nimetatutele, ootavad lasteaiaid abi veel alljärgnevatelt instantsidelt (vastusevariant „Muu“:

*Vajadusel otsime ise koostööpartnereid; Ülivajalik oleks võimalus luua lasteaia territooriumile liiklusväljak. Kuna lasteaia hooviala teed ei ole korras, on meil võimalik lastele liikluspäevi koos ohutu rattasõidu õpetusega läbi viia väga harva. Lastel puudub võimalus ohutult harjutada ka jalakäija vilumust; Vajadusel on; Liikluskasvatuse üliõpilased; Projektid, EL rahad; Loodetavasti meeldiv koostöö jätkub; Kui olla ise aktiivne, on kõik valmis koostööks; Koostöö on piisavalt hea; Kui ise aktiivne olla saab kõigega rahul olla!; Abi piisav, kui tekib probleem, pöördume koostöö partneri poole ja lahendame olukorra; Peab olema ise aktiivne vajadusel abi otsima; Praktilised asjad, nt liikluslinnakus toimetamine*

#### 4.10 Täiendavad kommentaarid ja soovitused seoses liikluskasvatuse korraldusega lasteaedades

Täiendavaid kommentaare ja soovitusi seoses liikluskasvatuse korraldusega esitas kokku 256 lasteaeda. Sealhulgas oli 74 lasteaeda, kes mainisid otseselt, et ei soovi või ei oska midagi lisada.

Lasteaedade tagasiside põhjal eristus neli põhilist aspekti: 1) suures plaanis liikluskasvatus toimib; 2) oluline on koostöö eri osapoolte vahel (sh nõ lasteaia-väliste osapoolte kaasamine liikluskasvatusse); 3) vaja on tegeleda lastevanemate teadlikkuse tõstmisega liikluskasvatuse osas; ning 4) tuleks parandada lasteaedade olukorda liikluskasvatusega seotud materiaalsete vahendite osas (eelkõige just õueala ja

liiklusväljakud). Kui võrrelda 2012. aasta uuringuga, siis toodi seal samuti välja materiaalseid soove (nt saada oma liiklusväljak või asfaltkate) ning vajadus tegeleda rohkem lapsevanemate kasvatamisega.

Paljud lasteaiad kirjeldasid, kuidas nad liikluskasvatust oma lasteaias korraldavad ning mitmed mainisid otsesõnu, et neil on selles osas kõik korras. Allpool mõned näited lasteaedade vastustest:

- *Liikluskasvatus toimub, rühmad ise planeerivad, paremini ja rohkem saaks alati;*
- *Lapsed saavad meie lasteaiast hea liikluskasvatuse alase pagasi, sest: meil on tegusad õpetajad, kes käsitlevad liikluskasvatusalaseid teemasid peaaegu iganädalaselt. Meil on tegus juhtkond, kes muretseb vajalikud õppematerjalid, tõukerattad ja kiivrid. Meil on heatahtlikud ja abivalmis lapsevanemad, kes laotadel ostmisega toetavad nt tõukerataste ja kiivrite ostmist (mida kahjuks ükski projekt ei rahasta!!!);*
- *Tegeleme liikluskasvatusega piisavalt;*
- *Lasteaias tegeleme üsna palju liikluskasvatusega. Vahendeid ja mänge on piisavalt. Väga tore oli meie koostöö Maanteeametiga isadepäeval, kus Gerli Grünberg osales meie isadepäeva pidudel ning rääkis helkuri kandmise tähtsusest ka isadele kes sõidavad autodega. Helkurijaht oli vahva. Suured tänud!;*
- *Pöörame piisavalt tähelepanu liikluskasvatusele ja saame vajalikku abi Maanteeametilt;*
- *Tunneme, et meie teeme piisavalt selleks, et laps teaks kuidas on ohutu liigelda jalgsi, rattaga, pimedal ajal jne.;*
- *Oleme rahul praeguse liikluskasvatuse korraldusega;*
- *Kui olla ise aktiivne ja otsida ise infomaterjali ning meisterdada õppevahendeid ning aktiivselt kaasata erinevaid ametkondi, siis saab kõigega rahul olla! Ega peagi kõik kätte toodama-ise tuleb ka vaeva näha! Koolitust aga sooviks küll!*

Lasteaiad leiavad, et liikluskasvatuse korraldamisel on päris oluline roll ka koostööl eri osapoolte vahel. Seejuures toodi eraldi välja just soov, et inimesed väljastpoolt lasteaeda (nt Maanteeametist, politseist) käiks rohkem lastele erinevatel teemadel rääkimas. Mõned näited vastusest:

- *Et vastava ala spetsialistid käiksid rohkem kohapeal lastega vestlemas ja läbi viima liiklusalaseid tegevusi;*
- *Tulge lasteaedadesse kohapeale. Tekitaks põnevust;*
- *Jätkuvat koostööd politsei, maanteeameti, kohaliku omavalitsuse ja lastevanematega;*
- *Noorsoopolitsei võiks igal sügisel lasteaias käia ja helkurite tähtsusest rääkida, see oleks tõhusam kui õpetajate jutt;*
- *Loodame ikka heale koostööle;*
- *Suuremat tähelepanu võiks pöörata õpetajate ja lastevanemate vahelisele koostööle;*
- *Kaasata aktiivsemalt liikluskasvatuse korraldamisse erinevaid koostööpartnereid;*
- *Kõige aluseks on hea koostöö politseiga, peredega ja ka teiste lasteaedadega. Ühised üritused, mis on alati õpetlikud ja huvitavad.*

Mis puudutab liikluskasvatuseks vajalikke vahendeid, siis kõige enam toodi välja vajadust liiklusväljaku järele ning tehti kommentaare seoses õuealaga (nt asfaltkatte puudumine):

- *Ootame oma vahvale aga vanale ümber maja asuvale teele uut asfaltkatet;*
- *Võiks olla liiklusväljak;*
- *Statsionaarne liiklusväljak aitaks maalapsel tunnetada tegelikku liiklust (valgusfoorid jm);*
- *Tähelepanu, ka eralasteaiad vajavad Teie toetavat osa, näiteks liiklusväljaku mahamärkimine;*
- *Soovime liiklusväljakut lasteaias territooriumile, et läbi viia liikluskasvatustegevusi;*
- *Korralik asfalt õuealale et saaksime ratastega sõita ja liiklust õppida ka õuealal, siis oleks vaja ka vastavat märgistust- sõiduteed, ülekäigud jne.;*
- *Kui õueala oleks suurem, saaksime teha liiklusväljaku.*

Nagu läbivalt kogu uuringus toodi esile lastevanemate rolli ja eeskuju olulisust liikluskasvatuses, nii tõstatus see aspekt ka kommentaaride ja soovide osas:



- *Hea tahtmise korral, saab kõike. Usun, et liiklustemaatika on oluline ja eeskätt algab õppimine läbi eeskujude - seega perekond, lapsevanemad tuleks seada prioriteediks, et jõuda nendeni, et vastutusvõimet enam kasvatada;*
- *Väga oluline on laste liikluskasvatases täiskasvanute eeskuju. Valesid liikluskäitumise eeskujusid lastevanemate poolt on väga raske lasteaia ümber õpetada;*
- *Selliseid lapsevanemaid kaasavaid tegevusi Maanteeameti poolt sooviks rohkem. Kui räägib spetsialist, siis on jutt mõjusam;*
- *Kõik algab ikkagi kodust. Mõnel juhul nullitakse meie töö ära, mida lasteaia teeme. Ka liikluskasvatus;*
- *Rohkem koolitusi lastevanematele;*
- *Liikluskasvatust saavad õpetajad edukalt läbi viia ka suhteliselt tagasihoidlike vahenditega. Olulisim on pigem suhtumine ja prioriteedid. Praegu näen suurimat valupunkti lapsevanemate harimisel - korduvalt oleme näinud, et lapsevanemad ei kinnitata lapsi autos nõuetekohaselt, st sõidavad autos esiistmel ema süles ilma turvavöötä, või veetakse lapsi koguni taga "kongis".*

Lisaks eelnevale on allpool esitatud veel mõned näited lasteaedade soovide ja kommentaaride seoses liikluskasvatuse korraldusega:

- *Tervise Arengu Instituut on pööranud ohutusele päris palju tähelepanu ja sellealaseid kogemustevahetamisi ja koolitusi on olnud piisavalt;*
- *Väljaspool lasteaeda võiks lastele korraldada ka liiklusteemalisi üritusi rohkem, kuhu saaks lapsed koos vanematega minna;*
- *Rahulikus maapiirkonnas kipub liiklusalane kasvatus jääma pigem tagasihoidlikuks, rohkem oleks vaja selle valdkonna tähtsust teadvustada vaatamata sellele, et liiklus on hõre. Lastetasutuse sisest tegevust rohkem mõtestada;*
- *Meil on tublid vanemad ja isegi suur valgusfoor nende poolt tehtuna kus tuled põlevad sees;*
- *Metoodilist materjali ka Haridusministeeriumi poolelt;*
- *Õpetajad teevad liikluskasvatusalast tööd igapäevaselt palju rohkemgi, kui nad seda ise teadvustavad või kuskile kavasse planeerivad;*
- *Täna Maanteeametit tänuväärse töö eest. Suur, suur aitäh. Tänu Teile oskame ja teame rohkem ning oskame end ja lapsi turvaliselt hoida, probleeme ennetada;*
- *Koolieelikute liikluskasvatuse korraldus ja tulemused sõltuvad lasteaia asukohast ja rühma õpetaja isiklikest hoiakutest selle teema käsitlemisel;*
- *Riik või kohalik omavalitsus või maanteeamet peaks võimaldama õppevahendid, mida saaksid lastetasutused liikluskasvatuse läbi viimiseks kasutada. Vahendid peaksid olema rohkem praktilised ning välja töötatud koostöös õpetajatega;*
- *Asi on lihtne ja liikluskasvatus algtasemel on täiesti tasemel õpetatav, kui vaid lastel endal on tahe ja huvi asja vastu ning pealehakkamist leida koostööpartnereid;*
- *Uuenduslikke mõtteid, ideid oleks edasiminekuks vaja;*
- *Kuna lasteaed on 1,5 a vana, siis tegeleme alles lasteaia liikluskasvatuse tegevuste välja töötamise nimel;*
- *Peame liikluskasvatust oluliseks. Kui lastetasutusel on liikumisõpetaja, siis selle temaatikaga võimalik põhjalikumalt tegeleda, kuna on eraldi inimene, kes seda valdkonda juhib. Kahjuks on kohalik kokkuvõttepoliitika kärpinud liikumisõpetaja koormust;*
- *Meie väikese linna kohta võiks olla ühes parklas väike liikluslinnak, mida saaksid lasteaia ja algklasside lapsed liiklusõppe raames kasutada. Lasteaia mänguväljakulule liiklusraja tekitamine ei ole otstarbekas, sest vabas mängus liiklusreegleid ei järgita;*
- *Kursused personalile vene keeles;*
- *Test on ülimalt pikk ja aeganõudev täita. Peale selle ei ole teada, kas lasteaedadele edastatakse ka küsimustiku tulemused;*
- *Koolieelse lastetasutuse riiklikus õppekavas peaks olema märksa täpsemalt ja laiemalt välja toodud, mida liikluskasvatus lasteaia sisaldama peab;*



- *Liikluskasvatus on võetud suurema tähelepanu alla, näiteks kevadel on plaanis koostöös politseiga viia läbi jalgrattapäev. Koostöö politseiga on olnud väga hea, kuid Maanteeameti roll (vähemalt meie lasteaias) on vähemärgatav;*
- *Peame liikluskasvatust oluliseks. Kui lasteasutusel on liikumisõpetaja, siis selle temaatikaga võimalik põhjalikumalt tegeleda, kuna on eraldi inimene, kes seda valdkonda juhib. Kahjuks on kohalik kokkuhoiupoliitika on kärpinud liikumisõpetaja koormust.*

## ANKEET

## I Liikluskasvatuse korraldamine koolieelsetes lasteasutustes

1. Missugustes dokumentides on liikluskasvatuse teema Teie lasteaias eraldi välja toodud? PALUN MÄRKIGE KÕIK SOBIVAD VARIANDID

- Arengukava
- Õppekava
- Aasta tegevuskava
- Rühmade aastakavad
- Nädalaplaan
- Muu, palun nimetage: .....
- Mitte üheski dokumendis

2. Kas Teie lasteasutuses on olemas liiklusteemat eestvedav inimene või töögrupp?

	Jah	Ei
Konkreetne inimene		
Töögrupp		

3. Missugused spetsialistid on Teie lasteaias rühmaõpetajatele toeks? PALUN MÄRKIGE KÕIK SOBIVAD VARIANDID

- Liikumis- ja muusikaõpetaja
- Kunstiõpetaja
- Logopeed
- Tervishoiutöötaja
- Muu, palun nimetage.....

4. Kuidas käsitletakse liiklusteemat Teie lasteaias? PALUN MÄRKIGE KÕIK SOBIVAD VARIANDID

- Läbiva teemana kõigis valdkondades
- Eraldi teemana regulaarselt
- Liikluskuuna
- Liiklusnädalana
- Liikluspäevana
- Riiklike kampaaniate raames
- Teemapidude/hommikutena
- Muu, palun nimetage: .....
- Liiklusteemat ei käsitleta

5. Umbes kui sageli on liiklusteema planeeritud nädalakavasse omaette valdkonnana? PALUN MÄRKIGE ÜKS VASTUS IGALE REALE

	Iga päev	Vähemalt kord nädalas	2-3 korda kuus	Harvem	Ei ole planeeritud

I vanuseastmes <sup>1</sup>					
II vanuseastmes <sup>2</sup>					
III vanuseastmes <sup>3</sup>					

6. Umbes kui sageli käsitletakse liiklusteemat lõimitult järgmistesse valdkondadesse: PALUN MÄRKIGE ÜKS VASTUS IGALE REALE

	Iga päev	Vähemalt kord nädalas	2-3 korda kuus	Harvem	Ei käsitleta
Mina ja keskkond					
Keel ja kõne					
Matemaatika					
Kunst					
Muusika					
Liikumine					

7. Kui suurt tähelepanu pööratakse Teil liikluskasvatusele erinevates mängudes? PALUN MÄRKIGE ÜKS VASTUS IGALE REALE SKAALAL „väga suurt“ (5) kuni „üldse mitte“ (1).

	Väga suurt	5	4	3	2	1	Üldse mitte
1. Õppemängud	5	4	3	2	1		
2. Õuemängud	5	4	3	2	1		
3. Liikumismängud	5	4	3	2	1		
4. Situatsioonimängud	5	4	3	2	1		
5. Rollimängud	5	4	3	2	1		
6. Loovmängud	5	4	3	2	1		
6.1. Kodumängud							
6.2. Poemängud	5	4	3	2	1		
6.3. Ehitusmängud	5	4	3	2	1		
6.4. Automängud	5	4	3	2	1		
7. Muu (nimeta, mis)	5	4	3	2	1		

8. Kas Teie lasteaias on ühtselt kirjeldatud reeglid liikumiseks ja käitumiseks:

	Jah	Ei
Rühmades		
Lasteaia õuealal		
Territooriumilt väljumisel		

9. Kas Teie lasteaias hinnatakse laste arengut liikluskasvatuse osas?

- Jah
- Ei

10. Kuidas Teie asutuses hinnatakse arengut liikluskasvatuse osas? (**küsimusele vastavad vaid need, kes vastasid eelmisele küsimusele jaatavalt**)

- Õpetaja aastaanalüüs rühma õppetegevusele / laste arengule
- Lapse arenguvaatluse lehel

<sup>1</sup> 2 - 3 aastased

<sup>2</sup> 4 - 5 aastased

<sup>3</sup> 6 - 7 aastased

- Eraldi teema arenguvestluses
- Muu, palun nimetage: .....
- Ei oska öelda

11. Millised on peamised probleemid ja takistused liikluskasvatuse läbiviimisel Teie asutuses? **(avatud küsimus)**

12. Millised on peamised liiklusohutusprobleemid Teie lasteaia ümbruses? **(avatud küsimus)**

## II Infrastruktuur ja õppevahendid

13. Kuidas on tagatud lasterühma liikumise ohutus väljaspool lasteaia territooriumi? PALUN MÄRKIGE KÕIK SOBIVAD VARIANDID

- Ohutusvestid õpetajatel
- Ohutusvestid lastel
- Mitu saatjat
- Eelnev harjutamine rühmana liikumiseks
- Reeglid, kokkulepped
- Lasterühma saatja koolituse läbimine
- Muu, palun nimetage: .....

14. Kas teie lasteaias on: PALUN MÄRKIGE KÕIK SOBIVAD VARIANDID

- Teisaldatav liikumis- või liiklusväljak
- Statsionaarne liikumis- või liiklusväljak
- Liiklusteemaline õpperada
- Muu, palun nimetage:.....
- Puudub

15. Kui sageli kasutatakse Teie lasteaias erinevaid liiklusõppeväljakuid? PALUN MÄRKIGE ÜKS VASTUS IGALE REALE (**küsimusele vastavad vaid need, kes ei vastanud eelmisele küsimusele „puudub“**)

	Mitu korda nädalas	Vähemalt kord nädalas	2-3 korda kuus	Harvem	Ei kasutata	Ei oska öelda
Teisaldatav liikumis- või liiklusväljak						
Statsionaarne liikumis- või liiklusväljak						
Liiklusteemaline õpperada						
Muu						

16. Milliste liiklusõppeväljakute järele tunnete (täiendavat) vajadust? PALUN MÄRKIGE KÕIK SOBIVAD VARIANDID

- Teisaldatav liikumis- või liiklusväljak
- Statsionaarne liikumis- või liiklusväljak
- Liiklusteemaline õpperada
- Muu, palun nimetage:.....
- Ei tunne vajadust

17. Kas Teie lasteaias on lubatud lasteaia territooriumil jalgrattaga sõita?
- Jah, piiranguteta kogu territooriumi ulatuses
  - Jah, kokkulepitud alal / ajal
  - Jah, ainult liikumistegevuse raames
  - Jalgrattaga sõiduks ei ole võimalusi loodud
  - Muu (nimeta)
18. Mis tingimused on loodud lasteaias rattaga sõitmiseks? PALUN MÄRKIGE KÕIK SOBIVAD VARIANDID (*küsimusele vastavad vaid need, kes vastasid eelmisele küsimusele „jah“*)
- Teisaldatav liikumis- või liiklusväljak
  - Statsionaarne liikumis- või liiklusväljak
  - Liiklusteemaline õpperada
  - Rataste hoiuruum / parkla
  - Muu, palun nimetage:.....
19. Millised vahendid on Teie lasteaias olemas jalgrattaga sõitmiseks? PALUN MÄRKIGE KÕIK SOBIVAD VARIANDID (*küsimusele vastavad vaid need, kes vastasid üle-eelmisele küsimusele „jah“*)
- Lasteaia poolt on tagatud jalgrattad
  - Lasteaia poolt on tagatud tõukerattad
  - Lasteaia poolt on tagatud kiivrid
  - Muu, palun nimetage: .....
20. Milliseid õppevahendeid liikluskasvatuseks on lasteaed viimasel kolmel aastal ise teinud? (*avatud küsimus*)
21. Kui sageli olete tellinud viimase 3 aasta jooksul õppevahendeid Maanteeametilt? Kirjutage ka lühidalt, milliseid õppevahendeid tellisite. PALUN MÄRKIGE KÕIK SOBIVAD VARIANDID
- Mitu korda aastas .....
  - Üks kord aastas .....
  - Üle aasta .....
  - Oleme tellinud vaid ühe korra .....
  - Ei ole tellinud, sest ei tea sellist võimalust
  - Ei ole tellinud, sest pole tekkinud vajadust
  - Ei ole tellinud, sest peamised Maanteeameti õppevahendid on olemas
22. Milliste täiendavate õppevahendite järele tunnete vajadust? (*avatud küsimus*)

### III Liikluskasvatusalane koolitus

23. Milliste riiklike liiklusohutuskampaaniate temaatikat olete viimasel 3 aastal õppeprotsessis kajastanud? PALUN MÄRKIGE KÕIK SOBIVAD VARIANDID
- Turvavöö ja turvavarustus autos
  - Jalgratturite ohutus ja turvavarustus
  - Enda nähtavaks tegemine, sh helkuri kandmine
  - Jalakäijate ohutus
  - Muu, palun nimetage: .....
  - Ei ole kajastanud liiklusohutuskampaaniate temaatikat

24. Missugustel liikluskasvatuse alastel koolitustel on Teie õpetajad käinud viimase 3 aasta jooksul?

PALUN MÄRKIGE KÕIK SOBIVAD VARIANDID

- Ainepunkti koolitus kõrgkooli juures
- Koolitus „Liikluskasvatus lasteaia“ asutuse pedagoogidele
- Koolitus „Laseaiarühma saatja“ asutuse pedagoogidele
- Liikluskasvatusteemaline koolitus mõnele asutuse pedagoogile (sh konverentsid, seminarid, liiklusteemaline infopäev)
- Õppe- või infopäevad ainesektsioonides, kus liikluskasvatuse temaatikat käsitleti
- Muu, palun nimetage: .....
- Ei ole osalenud

25. Millisest liikluskasvatusega seotud koolitusest tunnete puudust? (*avatud küsimus*)

#### IV Liikluskasvatusalane koostöö

26. Kuivõrd osalevad järgmised osapooled liikluskasvatuseks vajaliku keskkonna loomisel Teie asutuses? Hinnake 5-pallisel skaalal, kus 5=väga oluliselt...1=üldse mitte. PALUN MÄRKIGE ÜKS VASTUS IGALE REALE

	Väga oluliselt				Üldse mitte	Ei oska öelda
Rühmaõpetajad	5	4	3	2	1	
Muu lasteaia personal	5	4	3	2	1	
Juhtkond	5	4	3	2	1	
Lapsevanemad	5	4	3	2	1	
Kohalik omavalitsus	5	4	3	2	1	
Keegi muu (palun nimetage)	5	4	3	2	1	

27. Kuidas olete viimase 12 kuu jooksul teavitanud laste vanemaid liikluskasvatusest? PALUN MÄRKIGE KÕIK SOBIVAD VARIANDID

- Teemaatilised stendid
- Lugemisvara lasteaias
- Kampaniaplakatid
- Esineja(te) kutsumine
- Ei ole teavitanud
- Muu (täpsustage, mis?)

28. Kuidas olete viimase 12 kuu jooksul kaasanud laste vanemaid liikluskasvatusse? PALUN MÄRKIGE KÕIK SOBIVAD VARIANDID

- Arutelud koosolekutel
- Osa arenguveestlusest
- Koolitused
- Laste ja vanemate ühised üritused
- Lapsevanemate osalemine õppeprotsessis, sh ühistegevused rühmas või suunatud tegevused kodus
- Muu, palun nimetage .....
- Ei ole kaasatud

29. Kes on olnud viimase 3 aasta Teie asutuse koostööpartnerid liikluskasvatuse alases töös? PALUN MÄRKIGE KÕIK SOBIVAD VARIANDID Viimase kolme aasta jooksul

- Politsei
- Maanteeamet
- Haridus- ja Teadusministeerium
- Autokoolid
- Üldhariduskoolid
- Teised koolieelsed lasteasutused
- MTÜ-d ja SA-d, palun nimetage: .....
- Firmad, palun nimetage:.....
- Muu, palun nimetage.....
- Koostööpartnereid ei ole

30. Kui piisavaks peate Maanteeameti ennetustöö osakonna poolt edastatavat infot, mis puudutab: PALUN MÄRKIGE ÜKS VASTUS IGALE REALE

	Täiesti piisav	Pigem piisav	Pigem ebapiisav	Täiesti ebapiisav	Ei oska öelda
Õppematerjalid					
Koolitused					
Kampaaniad					
Projektid					
Muu (palun nimetage)					

31. Missugusest liikluskasvatuse alasest infost / toetavast tegevusest tunnete puudust? (**avatud küsimus**)

32. Kuidas olete rahul Maanteeameti ennetustöö osakonna tegevusega?

- Väga rahul
- Pigem rahul
- Pigem ei ole rahul
- Üldse ei ole rahul
- Ei ole teadlik selle tegevusest
- Ei oska öelda

33. Millega te täpsemalt Maanteeameti ennetustöö osakonna töös rahul ei ole (**avatud küsimus**) (**vastavad vaid need, kes vastasid eelmisele küsimusele, et ei ole rahul**)

34. Missugustelt instantsidelt ootaksite senisest suuremat abi liikluskasvatuse osas?

- Politsei
- Maanteeamet
- Kohalik omavalitsus
- Haridus- ja Teadusministeerium
- Autokoolid
- Üldhariduskoolid
- Teised koolieelsed lasteasutused
- Lapsevanemad
- Muu, palun nimetage.....
- Ei oska öelda

- Saame ise hakkama

35. Mida soovite veel lisada või soovitada seoses liikluskasvatuse korraldusega lasteaias? (*avatud küsimus*)

## V Vastaja andmed

36. Koolieelse lasteasutuse nimi:

37. Omandisuhe:

- era
- munitsipaal

38. Õppekeel. PALUN MÄRKIGE KÕIK SOBIVAD VARIANDID

- eesti
- vene
- muu

39. Rühmade arv. Kui märkisite eelmises küsimuses, et õppekeeli on rohkem kui üks, tooge palju rühmade arvud erinevate õppekeelte lõikes ka eraldi välja.

40. Laste arv:

- Kuni 10
- 11-20
- 21-30
- 31-40
- 41-50
- Üle 50

41. Pedagoogide arv:

- Kuni 5
- 6-10
- 11-15
- Üle 15

42. Vastaja nimi ja ametikoht:

43. Kontaktandmed, kui soovite osaleda loosimisel: